

**UCHWAŁA NR XXXI/177/21  
RADY GMINY PĄTNÓW**

z dnia 28 maja 2021 r.

w sprawie przyjęcia Strategii Rozwiązywania Problemów Społecznych Gminy Pątnów na lata 2021-2028

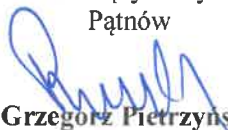
Na podstawie art. 18 ust. 2 pkt 15 ustawy z dnia 8 marca 1990 r. o samorządzie gminnym ( t.j. Dz. U. z 2020 r. poz. 713 z późn. zm.) oraz art. 16b ust. 1 i 2 i art. 17 ust.1 pkt 1 ustawy z dnia 12 marca 2004 r. o pomocy społecznej (t.j. Dz. U z 2020 r. poz. 1876, 2369 z 2021 r. poz. 803), uchwała się co następuje:

§ 1. Przyjmuje się Strategię Rozwiązywania Problemów Społecznych Gminy Pątnów na lata 2021- 2028, stanowiąca zał. Nr 1 do uchwały.

§ 2. Wykonanie uchwały powierza się Wójtowi Gminy Pątnów.

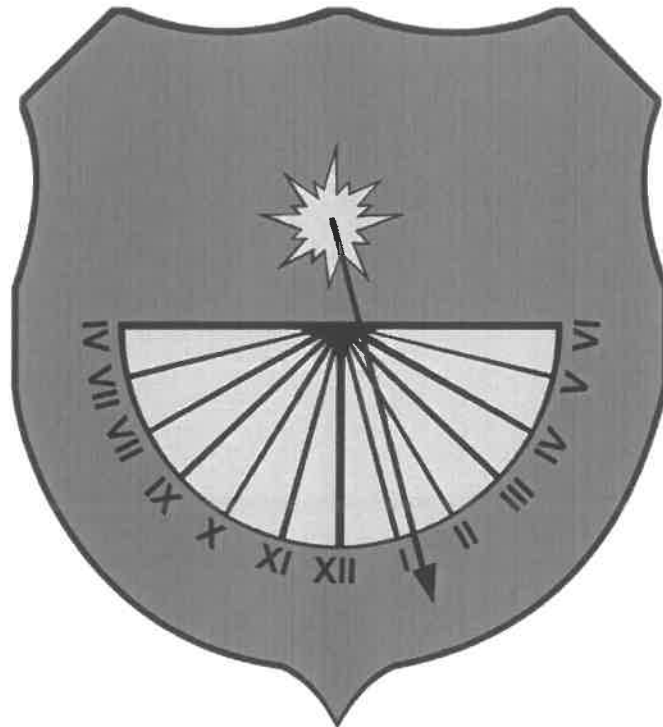
§ 3. Uchwała wchodzi w życie z dniem podjęcia.

Przewodniczący Rady Gminy  
Pątnów



Grzegorz Pietrzyński

Załącznik do uchwały Nr XXXI/177/21  
Rady Gminy Pątnów  
z dnia 28 maja 2021 r.



**Strategia Rozwiązywania Problemów Społecznych Gminy Pątnów  
na lata 2021-2028**

**Strategia Rozwiązywania Problemów Społecznych Gminy Pątnów  
na lata 2021-2028**

## Wstęp

*Strategia Rozwiązywania Problemów Społecznych Gminy Pątnów na lata 2021-2028* jest dokumentem, który na poziomie zarządzania lokalnego (gminnego) pełni zasadniczą rolę wśród planów strategicznych przygotowywanych w obszarze polityki społecznej. Pozwala na racjonalizację tej polityki, określa misję oraz wyznacza cele strategiczne i działania, których wdrożenie powinno w znaczny sposób przyczynić się do rozwiązania wielu problemów społecznych i zminimalizować społeczne skutki kwestii społecznych.

Dokument stanowi podstawę do realizacji zadań Gminy Pątnów, które mają przyczynić się do poprawy warunków życia mieszkańców, w szczególności tych, którzy są zagrożeni marginalizacją i wykluczeniem społecznym, a także mają doprowadzić do integracji społecznej.

Niniejsza strategia została opracowana przez Gminny Ośrodek Pomocy Społecznej w Pątnowie przy wsparciu ekspertów zewnętrznych. Strategia jest dokumentem uspołecznionym. W pracach nad nim uczestniczyli przedstawiciele samorządu lokalnego, środowisk pomocy społecznej, mieszkańcy gminy oraz eksperci zewnętrzni.

Dokument ma charakter kilkuletni. Został przygotowany na lata 2021- 2028. Jest zgodny z założeniami odnoszących się do polityki społecznej dokumentów strategicznych przygotowanych na poziomie europejskim, ogólnopolskim i samorządowym i umożliwia ubieganie się o środki zewnętrzne, m.in. z funduszy strukturalnych Unii Europejskiej.

W pracach nad Strategią podstawowym problemem jest zdefiniowanie pojęcia „rozwiązywanie problemów społecznych”. Wielu profesjonalistów i praktyków wskazuje na istotny udział

w rozwiązywaniu problemów samych osób dotkniętych dysfunkcją i poprzez wzmacnianie kompetencji tych osób uświadamianie podmiotowości w wychodzeniu z problemu. Istotne jest zorganizowanie profesjonalnej pomocy nakierowanej na udzielanie wsparcia dla osób chcących zmieniać siebie i swoje otoczenie oraz zorganizowanie odpowiedniego systemu umożliwiającego rozwój potencjału społecznego osób i ich rodzin. Zastępowanie osoby mającej problemy niewiele zmienia, a często jest ubezwłasnowolnianiem tej osoby i naruszaniem jej godności.

Cele integracji powinny być wyrazem dążeń i aspiracji społeczności lokalnej zmierzających do rozwiązania zidentyfikowanych problemów, likwidacji barier i zagrożeń oraz do wykorzystania wszelkich szans tkwiących w potencjale ludzkim i materialnym dla przyszłej integracji. Strategia jest więc instrumentem umożliwiającym podejmowanie decyzji zarówno w najbliższym okresie, jak i w odległej perspektywie. Zasady realizacji polityki długofalowej określają cele strategiczne i zadania związane z ich realizacją, działania i decyzje zarówno w najbliższym okresie, jak i decyzje w dalszym okresie powinny być podejmowane na podstawie niniejszej strategii.

Społeczna akceptacja oraz identyfikacja mieszkańców z wypracowanymi celami dają szansę władzy lokalnej na przejście z poziomu administrowania do poziomu zarządzania polityką społeczną. Jako element żywy Strategia będzie podlegała ciągłym zmianom – będą pojawiać się nowe, ważne cele, a część z przedstawionych w dokumencie straci swoją aktualność. Ten ciągły proces zmian jest jak najbardziej pożądany, ponieważ będzie on miernikiem działań i dążeń społeczności lokalnej.

*Gminna strategia rozwiązywania problemów społecznych Gminy Pątnów* w ujęciu lokalnym powinna zająć się działaniem w obszarach przede wszystkim:

edukacja publiczna, kultura, samoorganizacja społeczności lokalnej;

pomoc społeczna, przeciwdziałanie przemocy w rodzinie, pomoc osobom niepełnosprawnym i starszym;

profilaktyka i rozwiązywanie problemów alkoholowych i narkomanii.

Osoba lub rodzina „z problemami”, której udzielono pomocy w tych obszarach, będzie bardziej zmotywowana do aktywności w życiu społecznym z adekwatnym poczuciem wartości, mająca świadomość współodpowiedzialności za rozwiązywanie problemów, które spotkała.

Strategia stanowi materiał wyjściowy do opracowania szczegółowych programów i projektów pomocy społecznej. Skuteczność wyznaczonych w niej działań pomocowych będzie zależała zarówno od posiadanych i pozyskanych przez gminę środków finansowych, jak i szerokiej, aktywnej i skoordynowanej współpracy przedstawicieli administracji samorządowej i partnerów społecznych, w tym organizacji pozarządowych.

## Spis treści

Wstęp	3
1. Podstawy prawne opracowania strategii	6
2. Uczestnicy, proces uspołeczniania, procedury	7
3. Charakterystyka środowiska społecznego	8
3.1. Położenie i terytorium	8
3.2. Podstawowe dane demograficzne	9
3.3. Rynek pracy	11
3.4. Infrastruktura edukacyjna i kulturalna	12
Infrastruktura edukacyjna i żłobkowa	13
Infrastruktura kulturalna i sportowa	14
Opieka zdrowotna i pomoc społeczna	14
4. Problemy społeczne występujące na terenie gminy Pątnów	15
Wspieranie rodziny i piecza zastępcza	16
5. Diagnoza problemów społecznych	17
6. Pozycja strategiczna Gminy Pątnów	31
6.1. Analiza SWOT	31
6.2. Perspektywna wizja sposobów rozwiązywania problemów społecznych	36
6.3. Cele główne strategii, cele szczegółowe i ich realizacja	38
6.3.1. Cele strategiczne	38
6.3.2. Cele szczegółowe i ich realizacja	39
7. System zarządzania i aktualizacji strategii	46
8. Zestawienie tabel, wykresów, map	49

### 1. Podstawy prawne opracowania strategii

Podstawą prawną opracowania niniejszej Strategii są w szczególności następujące akty prawne:

1. Ustawa z dnia 12 marca 2004 o pomocy społecznej (Dz. U. z 2019 r. poz. 1507, z późn. zmianami) obliguje Gminy do opracowania strategii rozwiązywania problemów społecznych. Według art. 17. 1. w/w Ustawy: *Do zadań własnych gminy o charakterze obowiązkowym należy:*
  - 1) *opracowanie i realizacja gminnej strategii rozwiązywania problemów społecznych ze szczególnym uwzględnieniem programów pomocy społecznej, profilaktyki i rozwiązywania problemów alkoholowych i innych, których celem jest integracja osób i rodzin z grup szczególnego ryzyka [...].*
2. Ustawa z dnia 26 października 1982 r. o wychowaniu w trzeźwości i przeciwdziałaniu alkoholizmowi (Dz. U. z 2019 r., poz. 2277, z późn. zmianami) stanowi: *Realizacja zadań, o których mowa w ust. 1, jest prowadzona w postaci gminnego programu profilaktyki i rozwiązywania problemów alkoholowych, stanowiącego część strategii rozwiązywania*

*problemów społecznych, uchwalanego corocznie przez radę gminy. Program jest realizowany przez ośrodek pomocy społecznej, o którym mowa w przepisach o pomocy społecznej, lub inną jednostkę wskazaną w programie. W celu realizacji programu wójt (burmistrz, prezydent miasta) może powołać pełnomocnika (art. 4 ust. 2).*

3. Ustawa z dnia 29 lipca 2005 r. o przeciwdziałaniu narkomanii (Dz. U. z 2020 r., poz. 322, z późn. zmianami) stanowi: *Wójt (burmistrz, prezydent miasta) w celu realizacji zadań, o których mowa w ust. 1, opracowuje projekt Gminnego Programu Przeciwdziałania Narkomanii, zwanego dalej „Gminnym Programem”, uwzględniając zadania określone w art. 2 ust. 1 pkt 1–3 oraz kierunki działań wynikające z Krajowego Programu. Gminny Program stanowi część gminnej strategii rozwiązywania problemów społecznych (art. 10 ust. 2).*

Poza tym należy nadmienić także o następujących aktach prawnych, w oparciu o które jest opracowana niniejsza Strategia:

ustawa z dnia 8 marca 1990 r. o samorządzie gminnym (t.j. Dz. U. z 2020 r. poz. 713, 1378, z późn. zmianami),

ustawa z dnia 9 czerwca 2011 r. o wspieraniu rodziny i systemie pieczy zastępczej (tj. Dz.U. 2020 poz. 821 ze zmianami),

ustawa z 28 listopada 2003 r. o świadczeniach rodzinnych (t.j. Dz. U. z 2020 r. poz. 111 ze zmianami),

ustawa z dnia 7 września 2007 r. o pomocy osobom uprawnionym do alimentów (tj. Dz.U. 2020 poz. 808 z późn. zmianami),

ustawa z dnia 29 lipca 2005 r. o przeciwdziałaniu przemocy w rodzinie (tj. Dz.U. 2020 poz. 218, ze zmianami).

ustawa z dnia 20 kwietnia 2004 r. o promocji zatrudnienia i instytucjach rynku pracy (tj. Dz.U. 2020 poz. 1409, ze zmianami),

ustawa z dnia 13 czerwca 2003 r. o zatrudnieniu socjalnym (tj. Dz.U. 2020 poz. 176 ze zmianami);

ustawa z dnia 27 sierpnia 1997 r. o rehabilitacji zawodowej i społecznej oraz zatrudnianiu osób niepełnosprawnych (tj. Dz.U. 2020 poz. 426, ze zmianami),

ustawa z dnia 21 czerwca 2001 r. o dodatkach mieszkaniowych (t.j. Dz.U. 2019 poz. 2133, z późn. zmianami);

ustawa z dnia 24 kwietnia 2003 r. o działalności pożytku publicznego i o wolontariacie (t. j. Dz.U. 2020 poz. 1057, ze zmianami).

Podczas realizacji strategii zajdzie również potrzeba odwołania się do innych aktów prawnych, m.in.

z zakresu edukacji, kultury, ochrony zdrowia i budownictwa socjalnego.

## **2. Uczestnicy, proces uspołeczniania, procedury**

Uspołecznienie procesu planowania strategicznego jest wymogiem Unii Europejskiej i wiąże się w praktyce z zastosowaniem w procesie planowania co najmniej dwóch z czterech niżej podanych zasad polityki strukturalnej Unii Europejskiej:

**programowanie** – obowiązek tworzenia długookresowych strategii i planów rozwoju na poziomie narodowym, wojewódzkim i wszędzie tam, gdzie jest to uzasadnione potrzebami lokalnymi – także na poziomie gmin i powiatów;

**subsydiarność** – jasne określenie kompetencji władzy wykonawczej różnych szczebli i upoważnienie (na mocy stosowanych aktów prawnych) samorządów do programowania i realizacji polityki społecznej regionu;

**partnerstwo** – statutowy obowiązek konsultowania polityki społecznej z partnerami społecznymi na każdym poziomie programowania polityki społecznej;

**koncentracja** – wybór i ustalenie hierarchii priorytetów w ramach programów operacyjnych i systematyczne zwiększanie przydziału środków na te działania w obszarach, na których koncentrują się problemy społeczne i ekonomiczne.

W poniższej strategii zostały uwzględnione wszystkie wyżej wymienione zasady.

### **Słownik pojęć**

Wizja - dokąd zmierzamy, kim chcemy się stać, w imię jakich wartości działamy,

Misja – sens naszego istnienia i działania,

Priorytety – najważniejsze cele, pierwszoplanowa sprawa (zgodnie z nomenklaturą NSRR),

Cele (kierunki strategiczne) – opisują pożądane zmiany struktury powiązań i jakości w podsystemach rozwoju,

Zadania – upodmiotowiony harmonogram działań (programów, czasów).

## **3. Charakterystyka środowiska społecznego**

### **3.1. Położenie i terytorium**

Gmina Pątnów położona jest w południowo-zachodniej części województwa łódzkiego na Wyżynie Wieluńskiej, będącej częścią Wyżyny Krakowsko- Częstochowskiej. Powierzchnia gminy wynosi 114 km<sup>2</sup>. Na gminę składa się 18 miejscowości skupionych w 12 sołectwach: Bieniec, Dzierzniki, Grabowa, Grębień, Józefów, Kałuże, Kamionka, Kluski, Pątnów, Popowice, Załęcze Małe, Załęcze Wielkie.

Gmina Pątnów graniczy z gminą miejską Wieluń oraz gminami: Wierzchlas, Działoszyn od północy, Lipie (woj. śląskie), Rudniki, Praszka (woj. opolskie) od wschodu i Mokrsko od zachodu.



**Mapa 1. Położenie gminy Pątnów i powiatu wieluńskiego**



Źródło: Vademecum Samorządowca,

[https://lodz.stat.gov.pl/vademecum/vademecum\\_lodzkie/portrety\\_gmin/wielunski/gmina\\_patnow.pdf](https://lodz.stat.gov.pl/vademecum/vademecum_lodzkie/portrety_gmin/wielunski/gmina_patnow.pdf)

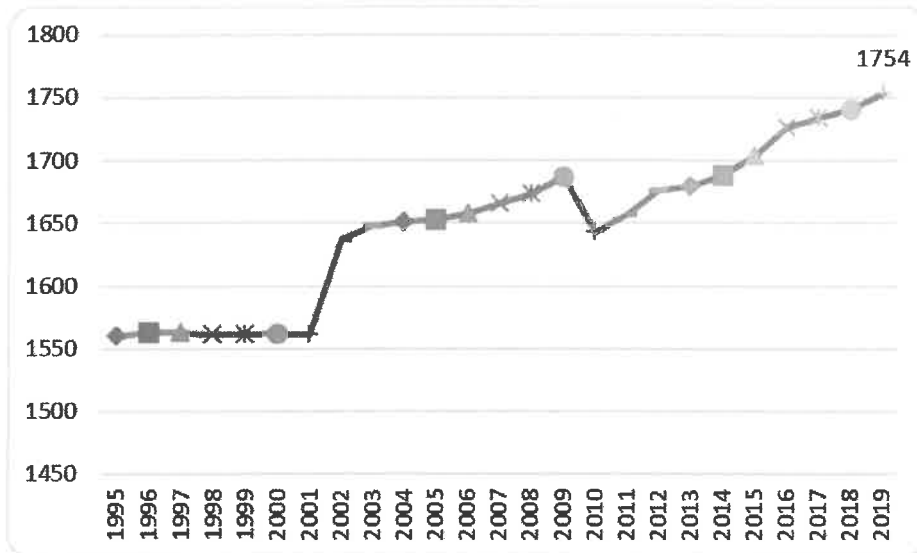
Gmina Pątnów posiada dobrze rozwiniętą sieć dróg powiatowych i gminnych, które pozwalają na sprawne komunikowanie się między drogami wewnątrz gminnymi oraz drogami krajowymi (Wieluń-Opole droga nr 45, Wieluń-Częstochowa droga nr 43), co umożliwia dogodnie połączenie dojazdu do Wielunia, Częstochowy i Opola.

#### **Zasoby mieszkaniowe na terenie gminy Pątnów**

Na terenie gminy Pątnów w 2019 roku występowało łącznie 1754 nieruchomości. Na każdych 1000 mieszkańców przypada zatem 265 mieszkań. Jest to wartość znacznie mniejsza od wartości dla województwa łódzkiego oraz znacznie mniejsza od średniej dla całej Polski. W tym roku oddano do użytku 19 mieszkań.

Biorąc pod uwagę instalacje techniczno-sanitarne 92,07% mieszkań przyłączonych jest do wodociągu, 84,61% nieruchomości wyposażonych jest w ustęp spłukiwany, 80,13% mieszkań posiada łazienkę, 71,34% korzysta z centralnego ogrzewania.

Wykres 1. Liczba mieszkań na terenie gminy Pątnów w latach 2008-2019 r.

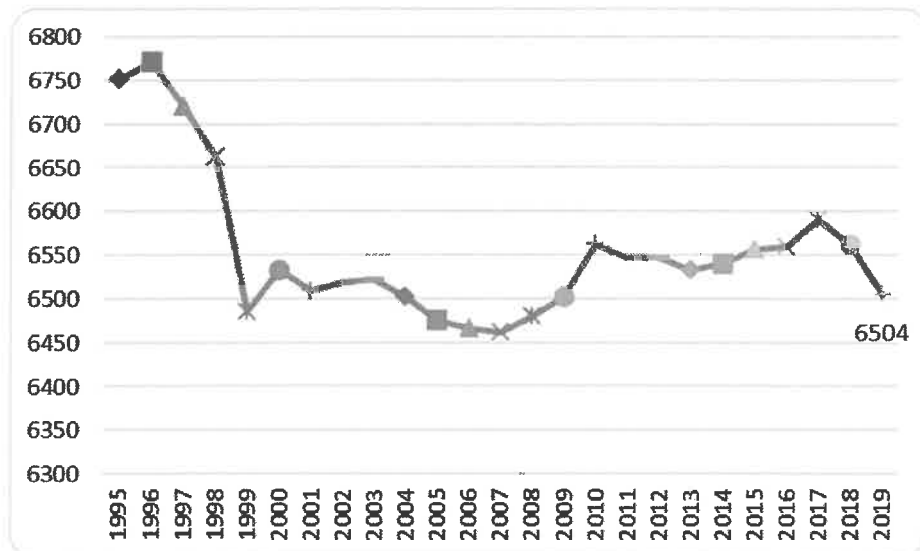


Źródło: BDL GUS, <https://bdl.stat.gov.pl/>

### 3.2. Podstawowe dane demograficzne

Liczba ludności gminy Pątnów wg stanu na dzień 31.12.2019 r. wynosi 6 504 mieszkańców, z czego 50,6% stanowią kobiety. W latach 1995 -2019 liczba mieszkańców zmalała o 0,2%. Średni wiek mieszkańców wynosi 40,1 lat i jest mniejszy od średniego wieku mieszkańców województwa łódzkiego oraz nieznacznie mniejszy od średniego wieku mieszkańców całej Polski.

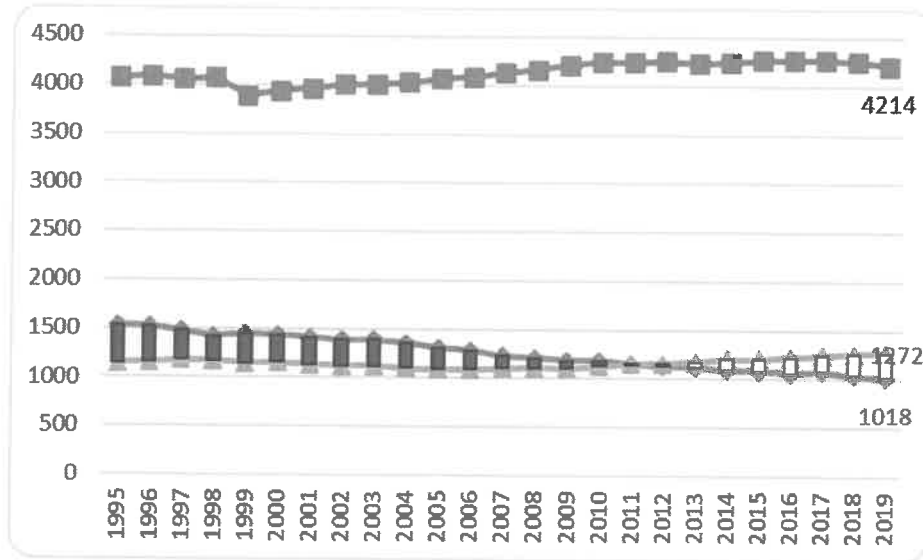
Wykres 2. Ludność gminy Pątnów w latach 1995-2019 r.



Źródło: BDL GUS, <https://bdl.stat.gov.pl/>

Analiza struktury wiekowej mieszkańców gminy Pątnów pozwala stwierdzić, że jest zrównoważona, z niewielką przewagą osób w wieku poprodukcyjnym (19,6% populacji) w stosunku do osób w wieku przedprodukcyjnym (19,2% populacji).

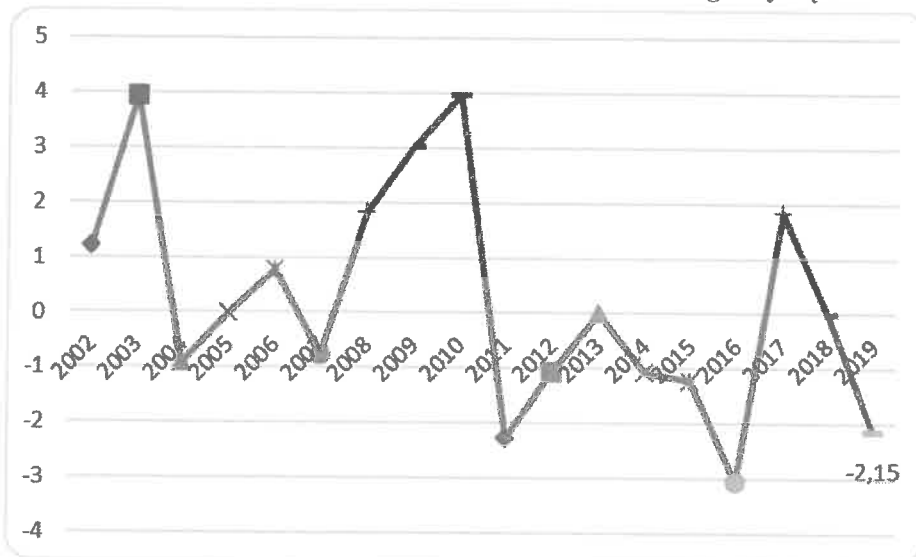
**Wykres 3. Struktura ludności gminy Pątnów według ekonomicznych grup wieku w latach 1995-2019 r.**



Źródło: BDL GUS, <https://bdl.stat.gov.pl/>

Gmina Pątnów ma ujemny przyrost naturalny wynoszący -14. Odpowiada to przyrostowi naturalnemu -2,15 na 1000 mieszkańców gminy Pątnów. W 2019 roku urodziło się 66 dzieci, w tym 40,9% dziewczynek i 59,1% chłopców. Współczynnik dynamiki demograficznej, czyli stosunek liczby urodzeń żywych do liczby zgonów wynosi 0,74 i jest nieznacznie większy od średniej dla województwa oraz znacznie mniejszy od współczynnika dynamiki demograficznej dla całego kraju.

**Wykres 4. Przyrost naturalny na 1000 ludności na terenie gminy Pątnów w latach 2002-2019 r.**



Źródło: BDL GUS, <https://bdl.stat.gov.pl/>

W 2019 roku zarejestrowano 36 zameldowań w ruchu wewnętrznym oraz 90 wymeldowań, w wyniku czego saldo migracji wewnętrznych wynosi dla gminy Pątnów -54. W tym samym roku 1 osób

zameldowało się z zagranicy oraz zarejestrowano 1 wymeldowań za granicę - daje to saldo migracji zagranicznych wynoszące 0.

### **3.3. Rynek pracy**

W 2019 r. na terenie gminy Pątnów w roku 2019 w rejestrze REGON zarejestrowane były 552 podmioty gospodarki narodowej, z czego 444 stanowiły osoby fizyczne prowadzące działalność gospodarczą. W tymże roku zarejestrowano 46 nowych podmiotów, a 20 podmiotów zostało wyrejestrowanych.

Analizując rejestr pod kątem liczby zatrudnionych pracowników można stwierdzić, że najwięcej (537) jest mikro-przedsiębiorstw, zatrudniających 0 - 9 pracowników.

Klasyfikacja rodzaju działalności gospodarczej na terenie gminy Pątnów:

2,9% (16) podmiotów: rolnictwo, leśnictwo, łowiectwo i rybactwo;

32,6% (180) podmiotów: przemysł i budownictwo;

64,5% (356) podmiotów: pozostała działalność.

Wśród osób fizycznych prowadzących działalność gospodarczą w gminie Pątnów najczęściej deklarowanymi rodzajami przeważającej działalności są: handel hurtowy i detaliczny; naprawa pojazdów samochodowych, włączając motocykle (35.6%) oraz budownictwo (24.1%).

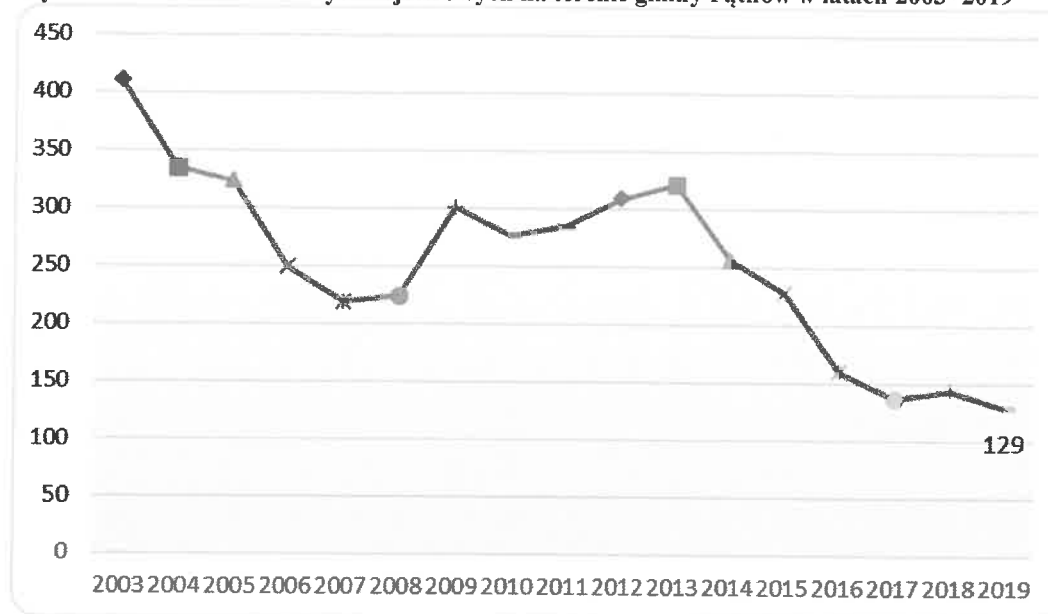
#### **Bezrobocie i pracujący**

W gminie Pątnów na 1000 mieszkańców pracuje 44 osób. 74,1% wszystkich pracujących ogółem stanowią kobiety, a 25,9% mężczyźni.

W 2018 roku przeciętne miesięczne wynagrodzenie brutto w gminie Pątnów wynosiło 3 851,65 PLN, co odpowiada 79.70% przeciętnego miesięcznego wynagrodzenia brutto w Polsce. Wśród aktywnych zawodowo mieszkańców gminy Pątnów 731 osób wyjeżdża do pracy do innych gmin, a 84 pracujących przyjeżdża do pracy spoza gminy - tak więc saldo przyjazdów i wyjazdów do pracy wynosi -647.

Bezrobocie rejestrowane w gminie Pątnów wynosiło w 2019 roku 4,5% (6,2% wśród kobiet i 2,9% wśród mężczyzn). Liczba osób bezrobotnych znacząco się zmniejszyła w latach 2003- 2019. W 2019 r. odnotowano 129 bezrobotnych, co było spadkiem o ok. 300 osób w porównaniu z 2003 r.

**Wykres 5. Liczba bezrobotnych rejestrowych na terenie gminy Pątnów w latach 2003- 2019**



Źródło: BDL GUS, <https://bdl.stat.gov.pl/>

### 3.4. Infrastruktura edukacyjna i kulturalna

Analizując sytuację społeczno- ekonomiczną gminy należy również zwrócić uwagę na infrastrukturę edukacyjną, kulturalną i zdrowotną. W obszarze polityki społecznej na terenie gminy działa szereg instytucji, których główny celem są działania z obszaru pomocy społecznej, a także edukacji, kultury, sportu i rekreacji oraz profilaktyki zdrowotnej.

#### Infrastruktura edukacyjna

Na terenie gminy funkcjonują trzy Zespoły Szkół Samorządowych:

Zespół Szkół Samorządowych im. Króla Władysława Jagiełły w Dzieztrznikach, w skład którego wchodzi: Publiczna Szkoła Podstawowa oraz Publiczne Przedszkole;

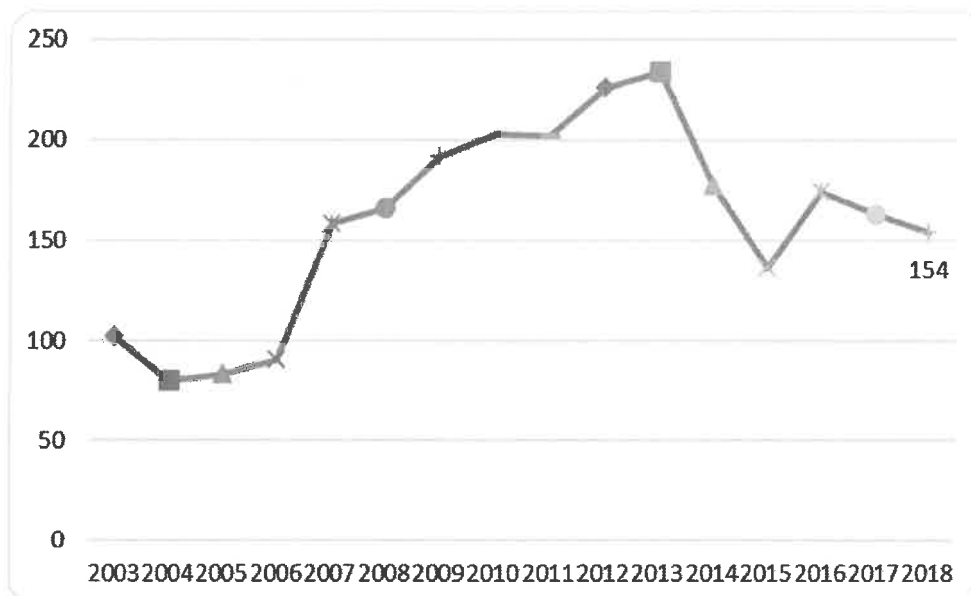
Zespół Szkół Samorządowych w Załęczu Małym im. Jana Pawła II Wielkiego, w skład którego wchodzi: Publiczna Szkoła Podstawowa, Publiczne Przedszkole.

Zespół Szkół Samorządowych w Pątnowie im. Władysława Stanisława Reymonta, w skład którego wchodzi: Publiczna Szkoła Podstawowa, Publiczne Przedszkole w Kamionce i Pątnowie.

Ponadto na terenie wsi: Grębień, Popowice i Załęcz Wielkie funkcjonują punkty przedszkolne. W miejscowości Bieniec znajduje się Publiczna Szkoła Podstawowa oraz Punkt Przedszkolny Stowarzyszenia Przyjaciół Szkół Katolickich im. Św. St. Kostki.

Liczba dzieci uczęszczających w 2018/ 2019 r. wynosiła 154 dzieci w wieku 3-6 lat.

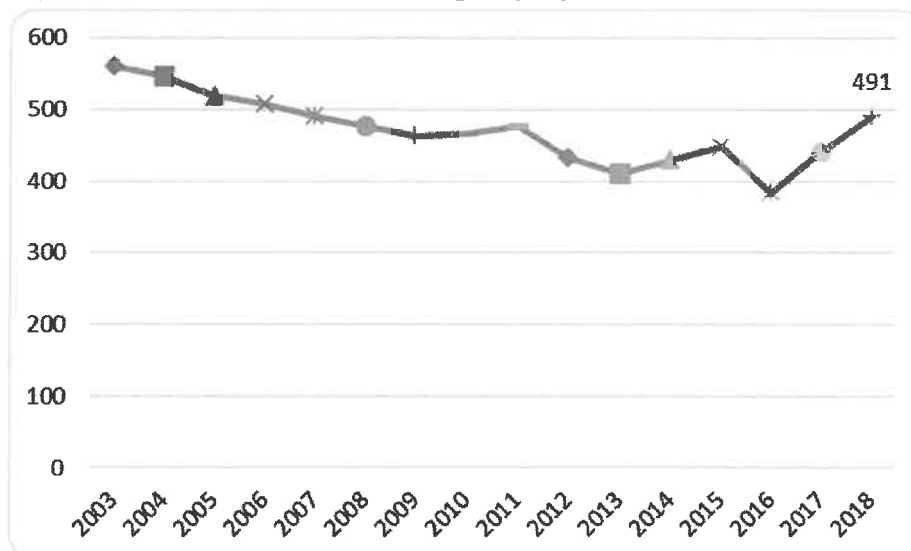
**Wykres 6. Liczba dzieci uczęszczająca do przedszkoli na terenie gminy Pątnów w latach 1995-2018 r.**



Źródło: BDL GUS, <https://bdl.stat.gov.pl/>

Do szkół podstawowych na terenie gminy Pątnów uczęszczało 491 uczniów. Ich liczba spadła od poziomu ok. 550 osób w 2003 r.

**Wykres 7. Liczba uczniów na terenie gminy Pątnów w latach 2003–2018 r.**



Źródło: BDL GUS, <https://bdl.stat.gov.pl/>

### **Infrastruktura kulturalna i sportowa**

Duże znaczenie w realizacji zadań w obszarze społecznym mają gminne instytucje kultury oraz instytucje upowszechniające wśród mieszkańców postawy aktywne zapewniając im możliwość uprawiania sportu i rekreacji.

Na terenie gminy działa dziewięć ochotniczych jednostek straży pożarnych oraz orkiestra dęta „Ogniki”, która powstała w 2007 roku. W gminie funkcjonują Koła Gospodyń Wiejskich w

miejsowościach: Bieniec, Grębień, Dzietrzniki, Popowice, Kałuże-Grabowa, Kamionka, Kluski, Pątnów, Załęcze Małe oraz Załęcze Wielkie. Głównym kierunkiem działań KGW jest kultywowanie tradycji regionu ziemi wieluńskiej w zakresie kulturowym, kulinarnym, rękodzieła ludowego oraz tradycji chrześcijańskich. Zespół Folklorystyczny z Popowic swoim zasięgiem sięga areny międzynarodowej. Zespół założony z inicjatywy Edwardy Lach prowadzi swoją działalność od ok. 30 lat.

Na terenie gminy funkcjonuje jeden klub piłki nożnej – Ludowy Zespół Sportowy w Pątnowie. Gmina dysponuje dostępną bazą sportową o charakterze podstawowym.

Na obszarze jednostki znajduje się Gminna Biblioteka w Pątnowie. Czytelnicy mają do dyspozycji księgozbiór liczący blisko jednaście tysięcy woluminów. Gminna Biblioteka Publiczna w Pątnowie gromadzi, opracowuje, obsługuje i udostępnia czytelnikom książki i informacje ze wszystkich dziedzin wiedzy.

### **Opieka zdrowotna i pomoc społeczna**

Podstawową opiekę zdrowotną mieszkańcom gminy w 2019 r. zapewniały 2 podmioty lecznicze: w Pątnowie i Dzietrznikach, w których również znajdują się punkty apteczne. Mieszkańcy gminy mają dostęp do lekarza pierwszego kontaktu oraz ograniczony do stomatologa. Największy problem stanowi brak dostępu do specjalistycznych świadczeń medycznych takich jak fizjoterapia.

### **Pomoc społeczna**

Jednostką organizacyjną gminy realizującą zadania własne i zlecone z zakresu pomocy społecznej jest Gminny Ośrodek Pomocy Społecznej z siedzibą w Pątnowie. Celem Ośrodka jest podejmowanie wszelkich działań umożliwiających osobom i rodzinom przezwyciężanie trudnych sytuacji życiowych, których nie są one w stanie pokonać wykorzystując własne uprawnienia, zasoby i możliwości. Wspieranie osób i rodzin w wysiłkach zmierzających do zaspokojenia niezbędnych potrzeb i umożliwianie im życia w warunkach odpowiadających godność człowieka, a także podejmowanie działań zmierzających do życiowego usamodzielnienia osób i rodzin oraz ich integracji ze środowiskiem. Do zadań GOPS należy w szczególności:

realizacja zadań własnych gminy takich jak: przyznawanie i wypłacanie przewidzianych ustawą świadczeń z zakresu pomocy społecznej m.in. zasiłków stałych, celowych, okresowych i innych, świadczenie usług opiekuńczych w tym specjalistycznych w miejscu zamieszkania, udzielanie pomocy w formie posiłków, schronienia i niezbędnego ubrania osobom tego pozbawionym w tym bezdomnym, dożywianie dzieci, sprawienie pogrzebu, w tym osobom bezdomnym, kierowanie do domu pomocy społecznej i ponoszenie odpłatności za pobyt mieszkańca, praca socjalna;

wspieranie rodziny i współfinansowanie pieczy zastępczej;

podejmowanie innych zadań z zakresu pomocy społecznej wynikających z rozeznaczonych potrzeb gminy, w tym tworzenie i realizacja programów osłonowych;

diagnoza potrzeb oraz sprawozdawczość.

Do wydawania indywidualnych decyzji administracyjnych w sprawach należących do przedmiotu wszystkich działań Gminnego Ośrodka Pomocy Społecznej w Pątnowie upoważniony jest Kierownik.

W 2019 r. w Gminnym Ośrodku Pomocy Społecznej w Pątnowie zatrudnienie stanowiło 10,25 etatu dla pracowników na umowę o pracę realizujących zadania z zakresu pomocy społecznej<sup>1</sup>. Do realizacji zadań wynikających z ustawy o pomocy społecznej ośrodek pomocy społecznej zgodnie z art. 110 ust. 11 zatrudniono pracowników socjalnych proporcjonalnie do liczby ludności gminy w stosunku jeden pracownik socjalny na 2 tys. mieszkańców, nie mniej niż trzech pracowników. W roku 2019 zatrudnionych było 5 pracowników socjalnych świadczących pomoc w formie pracy socjalnej i przeprowadzających wywiady środowiskowe w środowisku zamieszkania; ponadto jest 2,75 etatu dla osób wykonujących usługi opiekuńcze oraz 1,50 etatu zakwalifikowany według sprawozdania MPiPS jako "pozostali pracownicy".

#### 4. Problemy społeczne występujące na terenie gminy Pątnów

W Gminie Pątnów według stanu na dzień 31 grudnia 2019 r. Gminny Ośrodek Pomocy Społecznej w Pątnowie objął wsparciem łącznie 236 osób, którym udzielono świadczenia. Było to razem 129 rodzin, w których było 349 osób.

**Tabela 1. Liczba i rodzaj świadczeń pieniężnych na terenie gminy Pątnów. Stan na 2019 r.**

Rodzaj świadczenia	2019		
	Liczba świadczeń	Liczba rodzin	Liczba osób w rodzinach
pieniężne	118	117	320
niepieniężne	119	58	242

Źródło: Sprawozdanie z działalności Gminnego Ośrodka Pomocy Społecznej w Pątnowie za 2019 rok.

W 2019 r. głównymi powodami przyznania świadczeń były: ubóstwo (164 osoby), niepełnosprawność (83 osoby), potrzeba ochrony macierzyństwa (170 osób), długotrwała lub ciężka choroba (147 osób), bezradność w sprawach opiekuńczo – wychowawczych i prowadzenia gospodarstwa domowego (182 osoby), bezrobocie (96 osób).

**Tabela 2. Klasyfikacja powodów udzielania świadczeń w 2019 r.**

Powód trudnej sytuacji życiowej		Liczba rodzin
---------------------------------	--	---------------

<sup>1</sup> Sprawozdanie z działalności za 2019 r. Opracował Gminny Ośrodek Pomocy Społecznej w Pątnowie.



		Ogółem	Liczba osób w gospodarstwach domowych
<b>Ubóstwo</b>	1	63	164
<b>Sieroctwo</b>	2	0	0
<b>Potrzeba ochrony macierzyństwa</b>	3	30	170
<b>Bezdomność</b>	4	2	2
<b>bezrobocie</b>	6	38	96
<b>Niepełnosprawność</b>	7	44	83
<b>Długotrwała lub ciężka choroba</b>	8	75	147
<b>Bezradność w sprawach opiek.-wychowawczych i prowadzenia gospodarstwa domowego - ogółem</b>	9	63	182
<b>Alkoholizm</b>	14	4	8
<b>Narkomania</b>	15	0	0
<b>Zdarzenie losowe</b>	18	1	4

Źródło: Sprawozdanie z działalności Gminnego Ośrodka Pomocy Społecznej w Pątnowie za 2019 rok.

#### **Wspieranie rodziny i piecza zastępcza**

Sytuacja rodzin została przedstawiona w oparciu o dane statystyczne w zbiorach Gminnego Ośrodka Pomocy Społecznej w Pątnowie, który ewidencjonuje informacje o rodzinach doświadczających różnych problemów oraz udzielanych rodzinom formach wsparcia. Wybrane dane statystyczne pokazują, że na terenie gminy Pątnów problemy rodzin wychowujących dzieci, w tym rodzin wykazujących konieczność ochrony macierzyństwa plasują się na drugim miejscu w hierarchii problemów społecznych pod względem liczby osób objętych świadczeniami.

W gminie obserwuje się wzrost ogólnej liczby rodzin objętych pomocą i wsparciem. Udzielane rodzinom wsparcie ma na celu pomoc w rozwiązaniu trudnych życiowych problemów oraz zapobieganie niekorzystnym zjawiskom powodującym trudności rozwojowe dzieci i młodzieży. Priorytetem w działaniu lokalnych podmiotów wspierających rodziny wychowujące dzieci jest przede wszystkim zapewnienie bezpieczeństwa socjalnego w różnych formach, co jest priorytetowym działaniem współczesnych społeczności lokalnych w dobie zmniejszającej się dzietności rodzin.

Problemy rodzin niepełnych, podobnie jak wielodzietnych dotyczą zarówno sfery niedostatku, zaniedbań opiekuńczych powiązanych z niewydolnością wychowawczą rodziców, ale też schorzeniami, niepełnosprawnością i innymi problemami utrudniającymi prawidłowe funkcjonowanie w społeczeństwie.

Wielość problemów z jakimi borykają się rodziny zamieszkujące na terenie gminy Pątnów jest zróżnicowana, ale najwyraźniej rysują się problemy socjalne, które znajdują wyraz w formach pomocy oferowanych dzieciom. Jedną z takich form stanowi dożywianie dzieci w szkołach i placówkach edukacyjnych. Na terenie gminy Pątnów pomoc ta udzielana jest dla 109 świadczeniobiorców - dzieci (wartość świadczeń: 54.258 zł).

Przedstawiona powyżej diagnoza pokazuje, że problemy rodzin z dziećmi na terenie gminy Pątnów dotyczą najczęściej kwestii socjalnych, na kolejnych miejscach plasuje się wielodzietność lub niepełne rodzicielstwo, marginalnie występuje problem zaniedbań opiekuńczych powodujący konieczność umieszczania dzieci w systemie pieczy zastępczej.

## 5. Diagnoza problemów społecznych

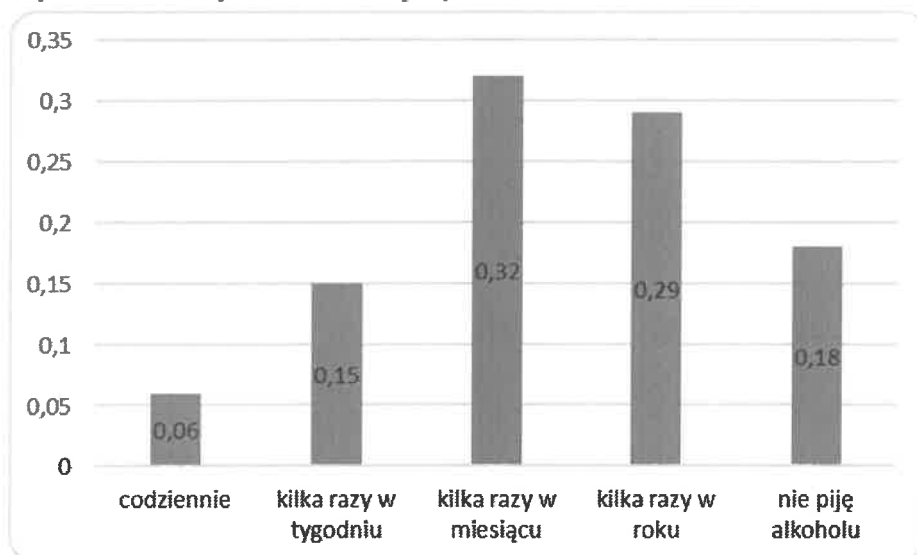
Na podstawie raportu z diagnozy społecznej, zrealizowanej na zlecenie Gminy Pątnów, przedstawia się obraz problemów społecznych na terenie gminy z perspektywy jego mieszkańców.

Badania zostały przeprowadzone w miesiącach czerwiec – październik 2020 roku. W badaniu łącznie wzięło udział 346 osób (100 mieszkańców, 226 uczniów szkół oraz 20 sprzedawców alkoholu). Zróżnicowany dobór próby umożliwił pogłębienie badanych zjawisk związanych bezpośrednio z zagrożeniami społecznymi na terenie gminy oraz uzyskanie informacji i opinii z różnych środowisk.

### BADANIE WŚRÓD OSÓB DOROSŁYCH

Na początek, ankietowanych poproszono o wskazanie, jak często piją alkohol. Niepokojący jest fakt, iż 6% respondentów przyznało, że spożywa alkohol codziennie, 15% pije kilka razy w tygodniu. Kilka razy w miesiącu alkohol spożywa 32% osób, również 29% kilka razy w roku. Należy zwrócić uwagę, iż 18% osób przyznało, że nie pije w ogóle alkoholu. Ukazuje to, iż problem alkoholowy w gminie jest dość powszechny lecz umiarkowany.

**Wykres 8. Jak często Pan/ Pani spożywa alkohol?**



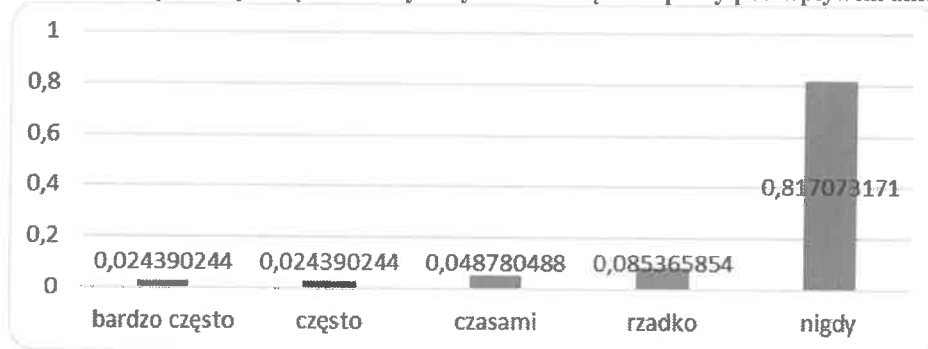
Źródło: Opracowanie własne.

Ankietowani, którzy przyznali, iż spożywają alkohol, najczęściej sięgają po: wino (23,17%), piwo (43,90%), wódkę (25,61%), alkohol własnej roboty (6,10%), nalewki (14,63%), likiery (7,32%), alkohol spoza legalnego źródła (3,66%) i inne (2,44%).

Dodatkowo, można zauważyć, że dorośli mieszkańcy gminy najczęściej spożywają alkohol w domu (62,20%), u znajomych (47,56%), w pubie/restauracji/kawiarni (14,63%) na świeżym powietrzu (10,98%), pod sklepem (4,88%) oraz w pracy (1,22%).

Co więcej, 4,88% respondentów przyznało, iż czasami wykonuje swoje obowiązki zawodowe pod wpływem alkoholu, 8,54% wykonuje je rzadko, 2,44% bardzo często, i 2,44% często. 81,71% ankietowanych nigdy nie wykonywało swoich obowiązków zawodowych pod wpływem alkoholu.

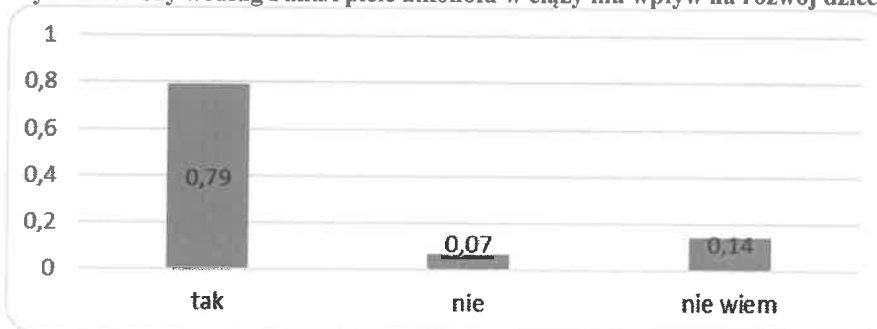
**Wykres 9. Czy zdarzyło się Panu/i wykonywać obowiązki w pracy pod wpływem alkoholu?**



Źródło: Opracowanie własne.

Mieszkańcy zapytani o to, czy widują kobiety w ciąży, które spożywają alkohol na terenie gminy stwierdzili w większości (76%), że takie sytuacje się nie zdarzają. Dobrą wiadomością jest fakt, iż 79% mieszkańców wie, że picie alkoholu przez kobiety w ciąży ma wpływ na rozwój dziecka. Z tą opinią nie zgadza się 7% osób. 14% ankietowanych nie potrafi udzielić odpowiedzi na to pytanie. Jest to niepokojący fakt, który prowadzi do wniosków dotyczących braku wiedzy wśród mieszkańców dotyczącej spożywania i szkodliwości alkoholu.

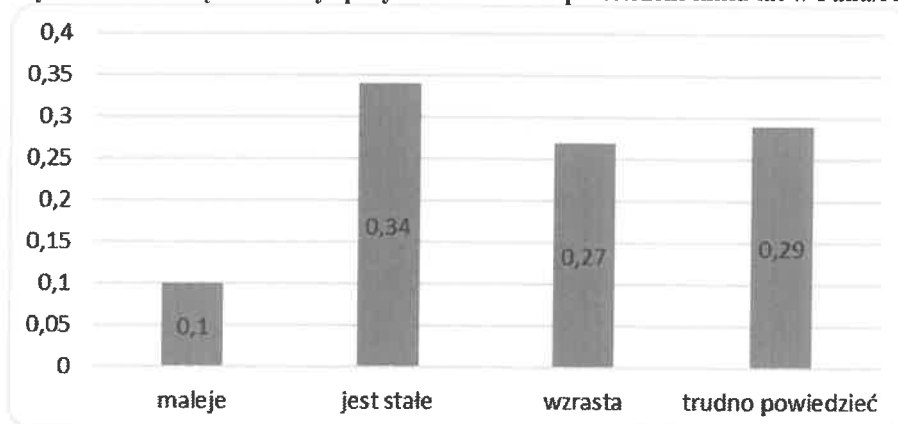
**Wykres 10. Czy według Pana/i picie alkoholu w ciąży ma wpływ na rozwój dziecka?**



Źródło: Opracowanie własne.

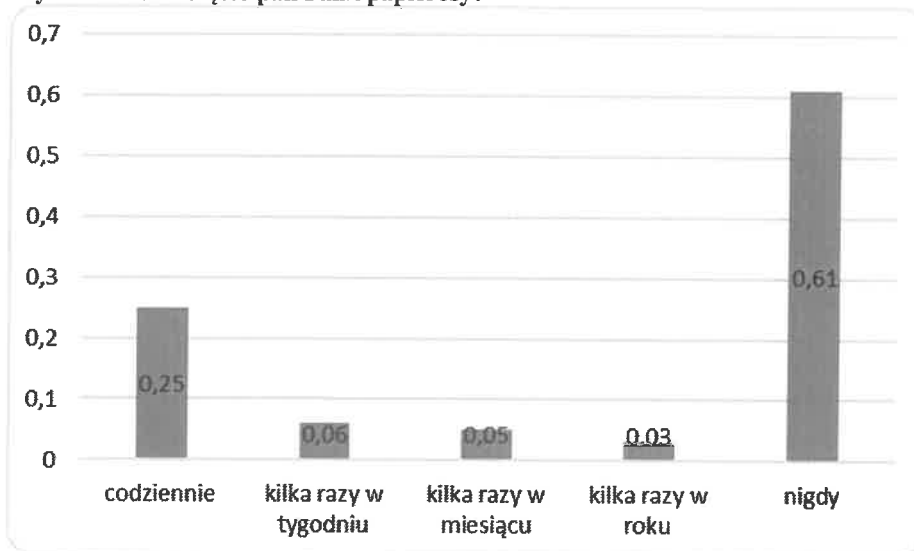
Jeśli chodzi o skalę spożycia alkoholu w gminie, to 27% mieszkańców przyznało, iż na przestrzeni ostatnich lat, spożycie alkoholu wzrasta. 34% ankietowanych stwierdziło, że spożycie alkoholu jest stałe, zaś 10% , że maleje. 29% respondentów nie potrafiło udzielić odpowiedzi na to pytanie.

**Wykres 11. Proszę ocenić czy spożycie alkoholu na przestrzeni kilku lat w Pana/i miejscowości?**



W dużej części przypadków, niestety nierozłącznym dodatkiem dla osób, które spożywają alkohol są papierosy. W Gminie Pątnów, aż 61% mieszkańców stwierdziło, że nigdy nie paliło – jest to bardzo zadowalający wynik, natomiast 25% robi to codziennie. Poszczególne osoby palą kilka razy w miesiącu (5%) lub kilka razy w tygodniu (6%) oraz kilka razy w roku pali 3% osób.

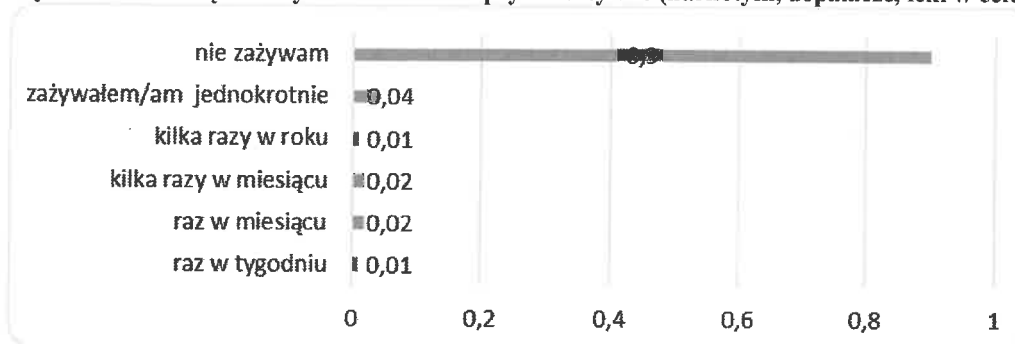
**Wykres 12. Jak często pali Pan/i papierosy?**



Źródło: Opracowanie własne.

Problem narkotykowy to kolejna kwestia poruszana w diagnozie. Celem było oszacowanie skali zjawiska zażywania substancji psychoaktywnych w Gminie Pątnów, oraz sprawdzenie stanu wiedzy dorosłej społeczności dotyczącej powyższego problemu. Jak wynika z zebranych danych, 90% osób nie zażywa żadnych środków psychoaktywnych. Natomiast pozostali przyznali, że zażywają/zażywali narkotyki: jednokrotnie (4%), kilka razy w miesiącu oraz raz w miesiącu (po 2%), kilka razy w tygodniu oraz kilka razy w roku (po 1%).

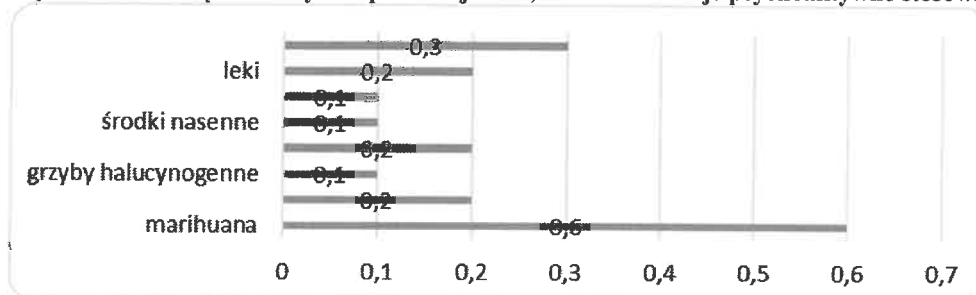
**Wykres 13. Jak często zażywa Pan/i środki psychoaktywne (narkotyki, dopalacze, leki w celu odurzenia)?**



Źródło: Opracowanie własne.

Mieszkańcy, którzy przyznali, że kiedykolwiek zażywali narkotyki, używali następujących substancji: marihuana (60%), dopalacze (30%), leki, amfetamina, ekstazy (po 20%), a także grzyby halucynogenne, oraz sterydy i środki nasenne (po 10%).

**Wykres 14. Proszę zaznaczyć na poniższej liście, które substancje psychoaktywne stosował/a Pan/i?**

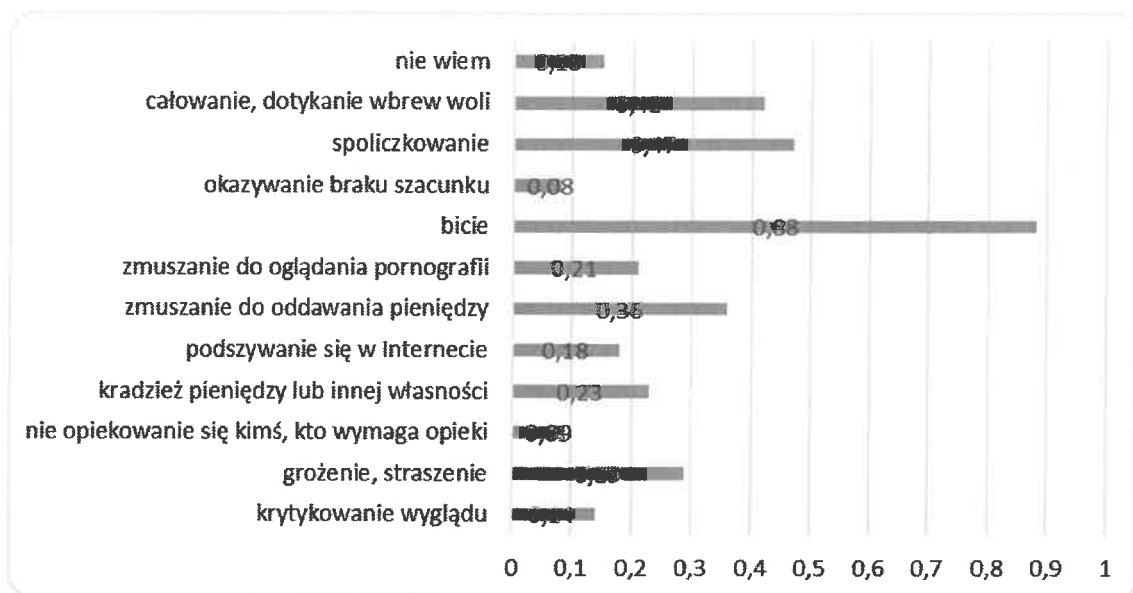


Źródło: Opracowanie własne.

Analizując dostępność narkotyków w Gminie Pątnów można zauważyć, iż większość mieszkańców nie ma wiedzy na temat dostępności tych substancji w gminie (64%), natomiast 7% osób uważa, że są łatwo dostępne.

W diagnozie poruszono problem rodzin zagrożonych przemocą domową, ale także zweryfikowano czy mieszkańcy wiedzą, czym jest przemoc i jakie zachowania klasyfikuje się jako zachowania przemocowe. Ankietowani mieli za zadanie wskazać zachowania, które ich zdaniem można uznać za akty przemocy. Respondenci najczęściej wskazywali m.in. na: bicie (88%), grożenie, straszenie (29%), całowanie, dotykanie wbrew woli (42%), zmuszanie do oddawania pieniędzy (36%), czy też kradzież pieniędzy lub innej własności (23%).

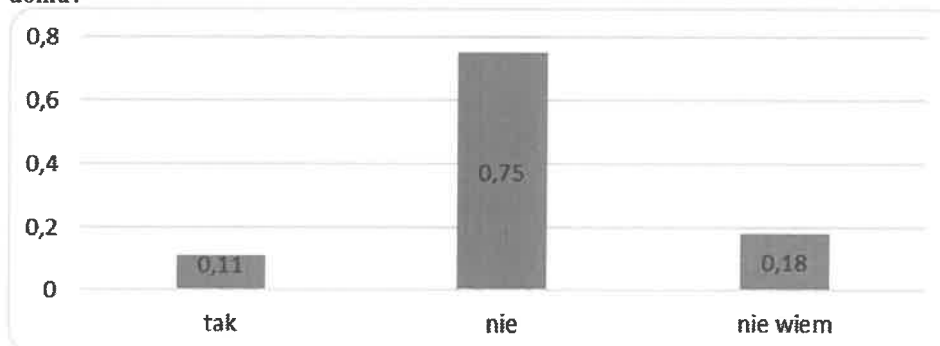
**Wykres 15. Które z wymienionych poniżej sytuacji są Pani/Pana zdaniem aktem przemocy?**



Źródło: Opracowanie własne.

Niepokojący jest fakt, iż 11% ankietowanych przyznało, że zna osoby, które doznają przemocy w domu. 18% respondentów nie potrafiło odpowiedzieć na to pytanie. Natomiast 75% osób ankietowanych nie zna osób, które doświadczają przemocy. Dane te również pokazują, iż zjawisko przemocy domowej jest obecne na terenie gminy. Dodatkowo, 15% ankietowanych mieszkańców przyznało, iż było kiedykolwiek osobą doświadczającą przemocy. Osoby doświadczające przemocy najczęściej zaznaczały, iż były ofiarami psychicznej (53,33%), przemocy fizycznej (40%), a także ekonomicznej (20%) oraz zaniedbania (20%).

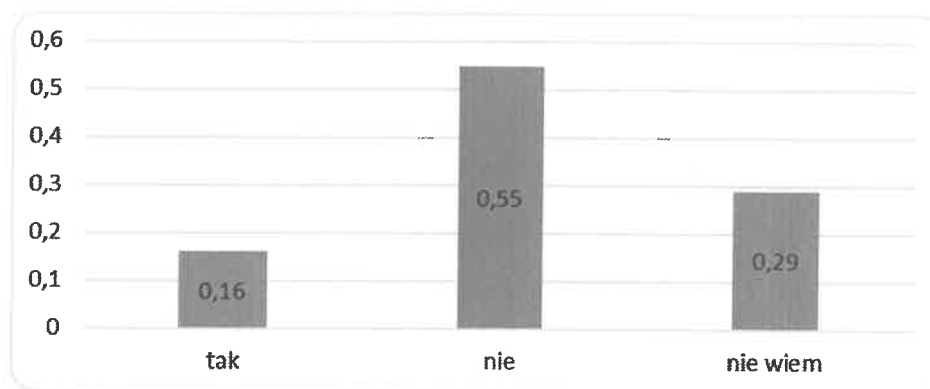
**Wykres 16. Czy zna Pan/i kogoś w swoim otoczeniu, kto jest osobą doświadczającą przemocy w swoim domu?**



Źródło: Opracowanie własne.

Według 55% mieszkańców nie powinno się stosować kar wobec dzieci. 29% osób nie potrafi określić swojego zdania. Natomiast 16% mieszkańców uważa, że stosowanie kar fizycznych w stosunku do dzieci jest dobrą metodą wychowawczą.

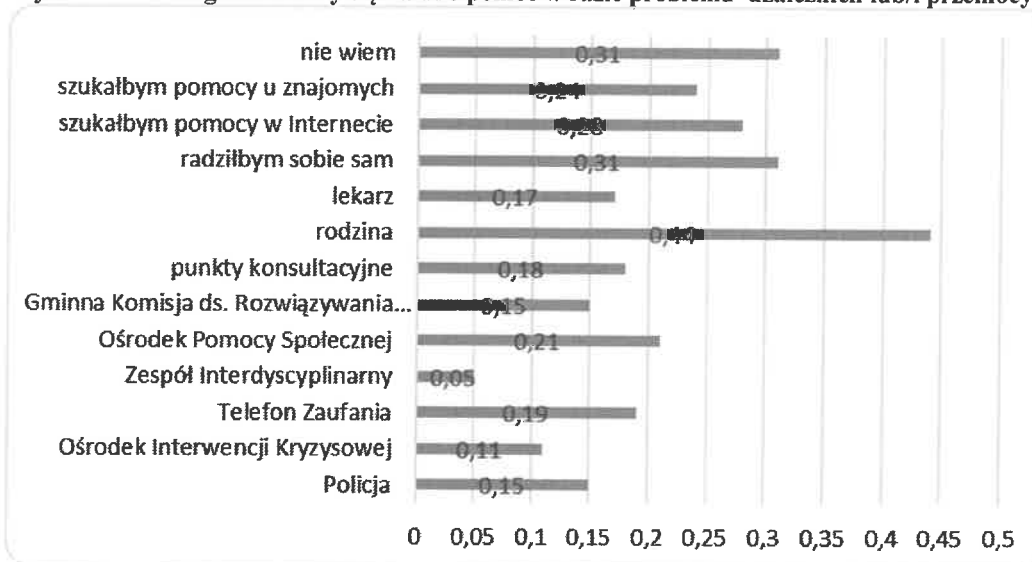
**Wykres 17. Czy zna Pan/i kogoś w swoim otoczeniu, kto jest osobą doświadczającą przemocy w swoim domu?**



Źródło: Opracowanie własne.

Następnie mieszkańcy zostali zapytani o to, do kogo zwróciliby się w razie problemu przemocy lub zjawiska uzależnienia w rodzinie. Respondenci najczęściej zwróciliby się do rodziny (44%), zgłoszili by się na Policję (15%), oraz poszukaliby pomocy u znajomych (24%). Zadzwoniliby na Telefon Zaufania (19%), czy też udali by się do Ośrodka Pomocy Społecznej (21%). W Internecie pomocy szukało by 28% ankietowanych.

Wykres 18. Do kogo zwróciliby się Pan/i o pomoc w razie problemu uzależnień lub/i przemocy w rodzinie?



Źródło: Opracowanie własne.

Dodatkowo, 25% mieszkańców uważa, że stopień zaangażowania władz lokalnych w działania profilaktyczne w gminie jest dostateczny.

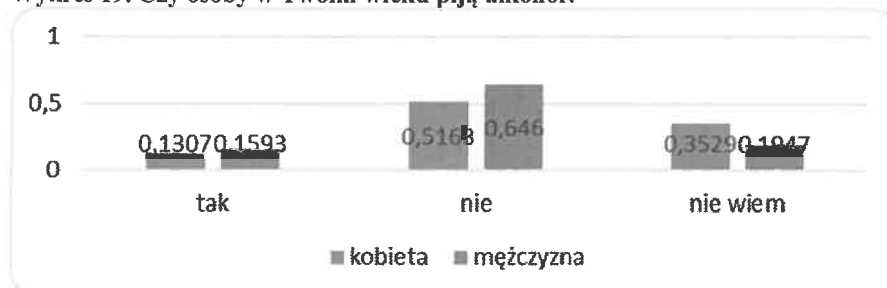
## BADANIE DZIECI I MŁODZIEŻY

W niniejszym badaniu problemów społecznych młodzieży w Gminie Pątnów wzięło udział 266 uczniów szkół podstawowych, z czego 57,52% to dziewczynki, a 42,48% chłopcy.

Na początek uczniom obu płci zadano pytanie, czy ich zdaniem, ich rówieśnicy piją alkohol. Zdaniem uczniów płci męskiej 15,93% rówieśników pije alkohol, 64,60% jest nie pijąca, natomiast 19,47% badanych nie potrafiła udzielić odpowiedzi na to pytanie. Dziewczynki w 51,63% stwierdziły,

że ich koledzy i koleżanki nie piją alkoholu. 13,07% młodych kobiet uważa, że picie alkoholu przez rówieśników jest zjawiskiem powszechnym. Uczennice w 35,29% przypadków nie udzieliły jednoznacznej odpowiedzi. Poniższy wykres przedstawia obrazowo w liczbach zebrane wyniki.

**Wykres 19. Czy osoby w Twoim wieku piją alkohol?**



Następnie uczniów zapytano, czy próbowali kiedykolwiek sięgać po alkohol. Na wykresie możemy zaobserwować, że chłopcy w 83,19 % oraz dziewczęta w 88,89% przypadków, nigdy nie próbowali alkoholu. Odpowiedzi były podobne również wśród uczniów, którzy stwierdzili, że próbowali kiedykolwiek spożywać alkohol, bowiem wynik wyniósł 11,11% wśród dziewczynek oraz 16,81% u chłopców.

**Wykres 20. Czy próbowałeś/aś pić alkohol?**



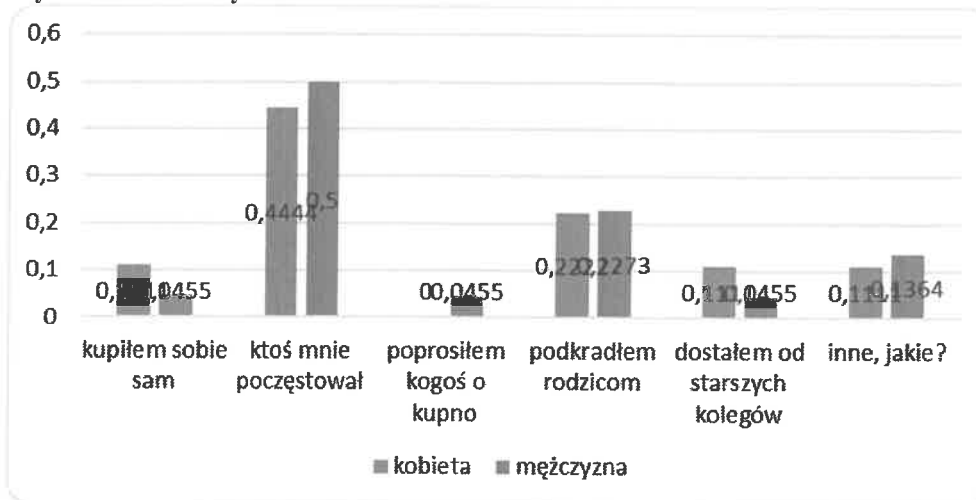
Źródło: Opracowanie własne.

Uczennice, które miały już kontakt z alkoholem przyznają, iż po raz pierwszy próbowały tej substancji w wieku 8-10 lat (11,76%), kolejno w wieku 11-13 lat (41,18%) następnie w wieku 16-14 lat (29,41%) oraz w wieku 17 lat i więcej (17,65%). Chłopcy, którzy odpowiedzieli, że kiedykolwiek próbowali alkoholu rozpoczęli spożywanie alkoholu w wieku 8-10 lat (21,05%), w wieku 11-13 lat (42,11%), następnie w wieku 14-16 lat (31,58%).

Ankietowani najczęściej deklarują, że po raz pierwszy spróbowali alkoholu podczas uroczystości rodzinnej. Na pytanie, w jaki sposób uczniowie otrzymali alkohol, 44,44% dziewczynek i 50% chłopców odpowiedziało, że zostali przez kogoś poczęstowani. Uczennice przyznały że, kupiły sobie alkohol samodzielnie oraz dostały alkohol od starszych kolegów (po 11,11%), a także podkraδαły go rodzicom (22,22%). Chłopcy również kupowali sobie samodzielnie alkohol następnie poprosili kogoś o kupno oraz dostawali od starszych kolegów (po 4,55%). Uczniowie, którzy wybrali odpowiedź „inne, jakie?”, pisali o tym, że rodzice częstowali ich alkoholem, a także, że spożywali go u znajomych na osiemnastych urodzinach.



Wykres 21. Jak otrzymałeś/łaś alkohol?



Źródło: Opracowanie własne.

Ucniom, mającym styczność z alkoholem zadano pytanie o reakcję rodziców. 35,71% chłopców przyznaje, że rodzice nie zareagowali pomimo tego, że wiedzieli, tak twierdzi również 41,67% dziewczynek. Dodatkowo, chłopcy przyznali, że rodzice przeprowadzili z nimi rozmowę (21,43%) oraz zdenerwowali się i wyznaczyli karę (35,71%). Dziewczynki również przyznały, że rodzice przeprowadzali z nimi rozmowę (33,33%) oraz zdenerwowali się i wyznaczyli karę (16,67%).

Ucniowie (43,36%) oraz uczennice (37,91%) Gminy Pątnów przyznają, że ich rówieśnicy palą papierosy. 36,28% chłopców oraz 45,10% dziewczynek nie wie czy takie zjawisko występuje wśród ich znajomych i rówieśników. Dodatkowo, 92,16% uczennic oraz 82,30% chłopców przyznało że nigdy nie paliło papierosów.

Ucniowie, którzy przyznali, że palą papierosy poproszeni zostali o określenie wieku w jakim zaczęli to robić. Chłopcy po raz pierwszy zapalili papierosa kolejno w wieku: poniżej 10 roku życia (5%), w wieku 10-12 lat (35%), w wieku 13-14 lat (50%) oraz w wieku 15-17 lat (10%). Dziewczynki zapaliły pierwszego papierosa w wieku 10-12 lat (25%) lub w wieku 13-14 (75%).

Ucniów szkół zapytano, czy próbowali kiedykolwiek zażywać narkotyki. Jak wynika z udzielonych odpowiedzi, 98,69% chłopców i 99,12% dziewczynek nigdy nie próbowało substancji psychoaktywnych.

Głęboko niepokoi fakt, że 16,34% dziewczynek oraz 23,89% chłopców przyznało, iż doświadczyli kiedykolwiek przemocy.

Wykres 22. Czy zdarzyło Ci się doświadczyć przemocy?



Źródło: Opracowanie własne.

Młodym mieszkańcom zadano pytanie dotyczące tego, czy według nich w ich szkole występuje zjawisko przemocy między uczniami. 28,32% chłopców oraz 23,53% dziewcząt uważa, że takie sytuacje się zdarzają. Dodatkowo, 2,65% uczniów, oraz 1,31% uczennic zna kogoś w swoim otoczeniu, kto jest ofiarą przemocy w swoim domu.

Wykres 23. Czy znasz kogoś w swoim otoczeniu, kto jest ofiarą przemocy w swoim domu?



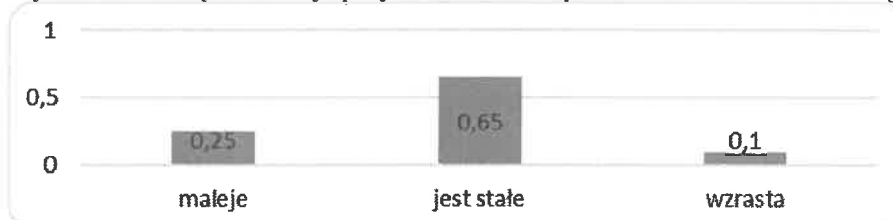
Źródło: Opracowanie własne.

### BADANIE SPRZEDAWCÓW Z TERENU GMINY PĄTNÓW

W badaniu diagnozującym problemy społeczne w Gminie Pątnów udział wzięło łącznie 20 sprzedawców napojów alkoholowych. Jak wynika z udzielonych odpowiedzi było to 85% kobiet oraz 15% mężczyzn.

Według 10% ankietowanych, spożycie alkoholu na terenie gminy wzrasta, lecz 65% sprzedawców twierdzi, że jest ono stałe. Dla pozostałych 25% sprzedawców spożycie alkoholu w gminie na przestrzeni lat maleje.

Wykres 24. Proszę ocenić czy spożycie alkoholu na przestrzeni kilku lat w Pana/i gminie.



Źródło: Opracowanie własne.

Według 65% sprzedawców alkohol nie jest sprzedawany osobom niepełnoletnim w Gminie Pątnów. Pozostałe 30% osób twierdzi, że alkohol sprzedawany jest rzadko, 5% - czasami.

Wykres 25. Proszę ocenić jak często zdarza się, że alkohol jest sprzedawany osobom niepełnoletnim w Pana/i gminie?



Źródło: Opracowanie własne.

Dodatkowo, 50% osobom ankietowanym zdarzyło się raz lub kilka razy, że osoba niepełnoletnia chciała kupić alkohol w obsługiwanym przez nich punkcie. 35% badanych sprzedawców twierdzi, że taka sytuacja nie zdarzyła im się nigdy, a pozostałe 15% osób wiele razy spotykało przy kasie sklepowej osobie niepełnoletnie, które chciały kupić alkohol. Kolejno, 90% sprzedawców zgodnie przyznało, że nigdy nie sprzedali alkoholu osobie niepełnoletniej na terenie Gminy Pątnów.

**Wykres 26. Czy zdarzyło się Panu/i, że osoba niepełnoletnia chciała kupić alkohol w obsługiwanym przez Pana/ią punkcie?**



Źródło: Opracowanie własne.

## REKOMENDACJE DLA GMINY PĄTNÓW

Przeprowadzona diagnoza oraz analiza danych umożliwiła:

- zapoznanie się z problemami mieszkańców gminy Pątnów,
- ujawnienie problemów z jakimi spotykają się na co dzień młodzi mieszkańcy gminy Pątnów – uczniowie szkół,
- rozpoznanie czy sprzedawcy alkoholu, którzy pracują na terenie gminy Pątnów mają odpowiednią wiedzę dotyczącą odpowiedzialnej sprzedaży alkoholu,
- sprawdzenie wśród wszystkich osób przebadanych jaka według nich jest dostępność narkotyków, dopalaczy, nikotyny, czy też alkoholu na terenie gminy.

Poniżej znajduje się podsumowanie wniosków z badania diagnozującego problemy społeczne na terenie gminy Pątnów wraz z rekomendacjami, co do dalszych działań profilaktycznych skierowanych do mieszkańców gminy oraz instytucji, których celem jest profilaktyka.

Powyższe informacje mogą zostać wykorzystane w przyszłości do prowadzenia dalszych pogłębionych badań wśród mieszkańców, uczniów oraz sprzedawców napojów alkoholowych. W oparciu o dokonaną analizę problemów społecznych zostały sformułowane rekomendacje skierowane do mieszkańców gminy Pątnów, które powinny mieć charakter długofalowy i wielostronny.

Światowa Organizacja Zdrowia (WHO) podaje, że aż 50% zaburzeń zdrowia psychicznego prowadzących do nadużywania substancji psychoaktywnych, agresji i przemocy, a także innych zachowań antyspołecznych zaczyna się w okresie dojrzewania. Dzieci i młodzież są, więc grupą wymagającą szczególnie intensywnych oddziaływań profilaktycznych. Należy skupić się przede wszystkim na najmłodszych, by zapobiec i zredukować takie zachowania. Środowisko szkolne wywiera ogromny wpływ na rozwój fizyczny, emocjonalny i społeczny dzieci i młodzieży, stąd jego

kształtowanie może sprzyjać zdrowiu psychicznemu. Australijskie badania na zlecenie WHO pozwoliły na wyodrębnienie najistotniejszych czynników chroniących oraz czynników ryzyka :

Czynniki ryzyka:

- przemoc rówieśnicza,
- odrzućenie przez rówieśników,
- słaba więź ze szkołą,
- niedostateczne kierowanie własnym zachowaniem (brak kontroli),
- destrukcyjna grupa rówieśnicza,
- niepowodzenia szkolne.

Przez „czynniki chroniące” należy rozumieć: wszystkie elementy osłabiające oddziaływanie czynników ryzyka, zwiększające „odporność” jednostki, a więc zmniejszające prawdopodobieństwo wystąpienia zachowań problemowych . Można je pogrupować w kilka kategorii:

- poczucie przynależności,
- pozytywny klimat szkoły,
- prospołecznie nastawiona grupa rówieśnicza,
- okazje do przeżycia sukcesu i rozpoznawania własnych osiągnięć,
- zdecydowany brak akceptacji przez szkołę dla przemocy”.

Wymienione czynniki chroniące mają charakter uniwersalny. Są odpowiednim oddziaływaniem wśród młodszych mieszkańców gminy, czyli uczniów szkół. Najlepiej wdrażać czynniki chroniące poprzez organizowanie warsztatów profilaktycznych, gdzie wzmacniane są czynniki chroniące oraz osłabiane czynniki ryzyka. Warto pamiętać, że oddziaływanie w zakresie jednego tematu zajęć, np. dotyczących jedynie przemocy może przynieść pozytywne rezultaty także w profilaktyce innych zachowań ryzykownych. Nadrzędną rekomendacją wyznaczającą kierunek działań profilaktycznych jest wzmacnianie pozytywnego stosunku do nauczycieli oraz budowanie klimatu współpracy pomiędzy nauczycielami w szkole oraz wspieranie konstruktywnych zainteresowań i zajęć pozalekcyjnych młodzieży. Do najbardziej uniwersalnych i selektywnych czynników chroniących uczniów szkół podstawowych przed angażowaniem się w zachowania problemowe należy włączyć:

- pozytywne nastawienie do nauczycieli,
- udział w dodatkowych zajęciach pozalekcyjnych,
- aktywny udział w praktykach i uroczystościach religijnych,
- dobry kontakt z rodzicami; monitorowanie przez rodziców miejsc, w których uczeń spędza czas wolny.

Efektywna ochrona młodzieży wiąże się z prawidłowym rozumieniem przez nauczycieli procesów rozwojowych właściwych dla okresu adolescencji. Dlatego zaleca się, aby wspierać pedagogów i nauczycieli zarówno na poziomie kształcenia formalnego, jak i nieformalnego, w zdobywaniu wiedzy oraz poszerzaniu umiejętności w zakresie rozpoznawania wyzwań oraz trudności specyficznych dla tego okresu rozwoju. Program profilaktyczny powinno się również uwzględnić w działaniach związanych z profilaktyką uzależnień oraz rozwiązywaniem problemów alkoholowych, które będą skierowane do wszystkich mieszkańców gminy Pątnów. Powinien zawierać działania profilaktyczno - informacyjne mające na celu propagowanie zdrowego stylu życia i zmianę postaw

przy użyciu sprawdzonych i rekomendowanych programów profilaktycznych, odpowiadających na środowiskowe zapotrzebowanie. Powinno zostać również uwzględnione realizowanie działań z zakresu profilaktyki uniwersalnej, selektywnej i wskazującej skierowanej do osób uzależnionych, spożywających alkohol w sposób ryzykowny i szkodliwy lub korzystających z innych używek, jak również do ich rodzin, także osób zagrożonych przemocą oraz takich, przeciwko którym ta przemoc jest stosowana regularnie. W celu zapewnienia skuteczności, uwzględnione działania powinny być długofalowe, konsekwentne oraz wdrażane systematycznie na terenie gminy Pątnów.

Główne kierunki dalszych działań z zakresu przeciwdziałania i rozwiązywania problemów społecznych w gminie powinny polegać na:

Rozwoju pracy socjalnej na rzecz mieszkańców, którzy są zagrożeni przemocą, wszelkimi uzależnieniami od substancji psychoaktywnych i alkoholu, oraz wdrażanie najnowszych sposobów pomocy tym osobom. Skuteczne rozwiązywanie problemu alkoholowego i narkotycznego zależy od różnych podmiotów instytucji, które działają w tym zakresie, np. Gminna Komisja ds. Rozwiązywania Problemów Alkoholowych.

Ankietowani mieszkańcy (łącznie 70,73%) deklarują, że ich spożywanie alkoholu w ciągu dnia, w którym go piją, przekracza standardową porcję alkoholu. Jak najszybciej należy zacząć zapobiegać rozwijaniu się uzależnienia od alkoholu. Rekomenduje się tworzenie kampanii, które będą miały na celu informowanie mieszkańców, o tym jakie mogą być konsekwencje spożywania dużej ilości alkoholu. Warto zaproponować mieszkańcom, przychodzącym do Urzędu, Ośrodka Pomocy Społecznej, czy też innych instytucji, by wypełnili test autodiagnozy, który udostępniony jest przez Państwową Agencję Rozwiązywania Problemów Alkoholowych (PARPA). Dzięki wypełnieniu testu, mieszkańcy będą mogli określić, czy np. są uzależnieni od spożywania alkoholu.

Poleca się również szkolenie pracowników lecznictwa odwykowego, w zakresie doskonalenia zawodowego w tematyce o osobach uzależnionych od alkoholu i substancji psychoaktywnych. Szkolenia powinny odbywać się nie tylko wśród pracowników, lecz również kadra kierownicza powinna mieć wiedzę w zakresie reagowania i interwencji wobec mieszkańców uzależnionych lub stwarzających zagrożenie dla innych.

Poleca się rozpowszechnianie ulotek, broszur i plakatów, na których znajdować się będą informacje zachęcające do rzucenia palenia oraz sposoby i metody, które mogą w tym pomóc. Należy podjąć działania profilaktyczne wykorzystując przy tym strategię informacyjną, mającą na celu edukację mieszkańców z zakresu szkodliwości nikotyny na zdrowie palacza i osób w jego najbliższym otoczeniu.

Warsztaty mogą być prowadzone w placówkach leczenia uzależnień, Ośrodkach Pomocy Społecznej oraz innych organizacjach pomocowych. Warto również skorzystać z kwestionariusza oceny ryzyka „SafeLives”, (RIC - Risk Identification Checklist – Kwestionariusz oceny ryzyka).

Przedstawiciele podmiotów biorących udział w procedurze „Niebieskie Karty” mogą skorzystać z plakatu, który jest udostępniony na stronie [www.niebieskalinia.pl](http://www.niebieskalinia.pl). Plakat, może pomóc również osobom, które są dotknięte problemem przemocy.

Rekomenduje się nawiązanie współpracy z przedstawicielami służb wymiaru sprawiedliwości. Do tego celu mogą posłużyć spotkania interdyscyplinarne oraz szkolenia dla wszystkich

organizacji pomocowych. Dodatkowo, powinno się podnosić kompetencje służb wymiaru sprawiedliwości.

Poleca się tworzenie punktów konsultacyjnych, które proponują kompleksową pomoc psychologiczną, terapeutyczną oraz socjalną dla dzieci i dorosłych. Punkty te powinny być regularnie wspierane finansowo przez gminę.

Rekomenduje się organizowanie lokalnych kampanii społecznych, by przekazywać wiedzę osobom, które nigdy nie były ofiarami przemocy, aby mogły również mieć wiedzę na temat mechanizmów przemocy, oraz były uświadomione o jej szkodliwości.

Mieszkańcy przyznają, że najczęściej na temat alkoholu i substancji psychoaktywnych znajdują informacje w Internecie i telewizji. Warto zwrócić na to uwagę i dostosować się do współczesnego życia mieszkańców – udostępniać kampanie na stronach Internetowych bądź społecznościowych, a także działać w lokalnej telewizji.

Mieszkańcy powinni mieć dostęp do informacji na temat tego, z jakiej formy pomocy mogą skorzystać w przypadku uzależnień (nie tylko ich samych, ale też rodziny i bliskich).

Rekomenduje się dalszą kontrolę sprzedaży alkoholu na terenie gminy. Z badań wynika, że 30% ankietowanych sprzedawców nigdy nie uczestniczyło w szkoleniach dotyczących odpowiedzialnej sprzedaży alkoholu w gminie.

Udoskonaleniu działań profilaktycznych w Gminie Pątnów. Rekomenduje się rozpowszechnianie ulotek promujących gminę oraz tego jakie wydarzenia kulturowe związane z profilaktyką dzieją się w danym momencie w gminie.

Współpraca z mediami jest również ważnym elementem budowania społecznego poparcia dla działań w obszarze profilaktyki i rozwiązywania problemów alkoholowych oraz edukacji społecznej.

Dalsze podejmowanie działań w zakresie profilaktyki szkolnej w oparciu o programy wykorzystujące aktywność własną uczniów i programy profilaktyczne. Uczniowie i uczennice zapytane o to, do kogo zwróciliby się mając problem związany z uzależnieniami, między innymi wymienili nauczycieli, wychowawców klas, psychologów szkolnych. Realizując programy profilaktyczne kształtuje się kompetencje osobowościowe młodych ludzi oraz ich zdolności interpersonalne niezbędne dla satysfakcjonującego funkcjonowania wśród rówieśników bez pomocy alkoholu, papierosów i narkotyków czy też przemocy.

Zachowania ryzykowne są podejmowane przez młodzież często poza szkołą, gdzie nie daje to szkole możliwości wpływu na młodych ludzi – stąd ogromna rola rodziców, ich wiedzy oraz umiejętności współpracy z dzieckiem w zakresie kształtowania właściwych zachowań.

Rekomenduje się rozpowszechnianie wśród uczniów informacji na temat form pomocy w przypadku posiadania w rodzinie osoby uzależnionej. Uczniowie powinni korzystać z warsztatów psychologicznych, które mogłyby polegać m.in. na praktycznych ćwiczeniach pracy nad swoją samooceną i bardzo ważną w tym wieku – asertywnością.

Poleca się zapewnienie warsztatów dla nauczycieli, pedagogów szkolnych, oraz osób pracujących w świetlicach.

Rekomenduje się prowadzenie zajęć integracyjnych dla dzieci i młodzieży mających na celu budowanie więzi pomiędzy uczniami oraz poczucie bezpieczeństwa i zaufania, gdyż to

stanowi między innymi czynnik chroniący podejmowania zachowań ryzykownych przez dzieci i młodzież.

Zachęca się wprowadzenie Programów Rekomendowanych w szkołach. Programy te są rekomendowane przez Państwową Agencję Rozwiązywania Problemów Alkoholowych (PARPA), oraz mają na celu m.in. opóźnienie inicjacji alkoholowej wśród dzieci i młodzieży. Na stronie [www.programyrekomendowane.pl](http://www.programyrekomendowane.pl), są udostępnione wszelkie informacje i rodzaje programów. Dzięki nim można dostosować program do konkretnej grupy odbiorców (np. wieku dzieci).

Zaszczepienie wśród uczniów zdrowego stylu życia, poprzez organizowanie konkursów sportowych, obozów sportowych oraz ciekawych zajęć WF. Dodatkowo, poleca się rozmieszczenie w szkołach plakatów o tematyce zdrowego stylu życia i korzyści z nim związanych.

Rekomenduje się obserwacje uczniów, w celu zidentyfikowania problemu narkotykowego w szkole. Poleca się organizowanie warsztatów dla kadry pracowniczej szkoły – przede wszystkim na temat tego, jak wykrywać objawy stosowania substancji psychoaktywnych. W tym celu, warto zajrzeć na stronę Krajowego Biura do Spraw Przeciwdziałania Narkomani, gdzie możemy znaleźć przykłady objawów, które mogą wskazywać na odurzenie narkotykowe wśród dzieci i młodzieży.

Rekomenduje się dostarczenie uczniom informacji, dotyczących tego, gdzie mogą szukać pomocy podczas, kiedy zostają ofiarami przemocy.

Uczniowie, często w ankiecie wymieniają, że atrakcyjną formą działań profilaktycznych byłoby dla nich spotkanie z przedstawicielem Policji. Takie spotkania mają na celu uświadomienie dzieci i młodzieży o tym, jakie zachowania są aktem przemocy i jakie niosą za sobą konsekwencje również prawne.

Rekomenduje się skorzystanie z kwestionariusza oceny ryzyka występowania przemocy wobec dziecka oraz propozycja algorytmu postępowania w przypadku podejrzenia przemocy w rodzinie wobec dziecka. Powinno się go rozpowszechnić wśród pracowników oświaty oraz tych, którzy pracują bezpośrednio z dziećmi (np. wśród pracowników świetlic środowiskowych).

Uczniowie szkół oceniają, że zdobywanie alkoholu na terenie gminy jest możliwe. Jest to sygnał dla Gminnej Komisji Rozwiązywania Problemów Alkoholowych, by zwiększyła kontrolę punktów sprzedaży alkoholu, w celu eliminacji miejsc, gdzie osoby niepełnoletnie mogą dokonać zakupu tego rodzaju napojów. Nacisk powinien być kładziony również na każdorazowe sprawdzanie dowodu osobistego młodych klientów w razie próby zakupu alkoholu lub papierosów.

## **6. Pozycja strategiczna Gminy Pątnów**

### **6.1. Analiza SWOT**

Głównym narzędziem oceny uwarunkowań jest analiza SWOT. Jest to metoda służąca do badania otoczenia organizacji oraz analizy jej wnętrza. Analiza SWOT oparta jest na prostym schemacie klasyfikacyjnym, w którym czynniki wpływające dzielimy na:

1. wewnętrzne pozytywne – mocne strony (Strengths),
2. wewnętrzne negatywne – słabe strony (Weaknesses),
3. zewnętrzne pozytywne – szanse (Opportunities),
4. zewnętrzne negatywne – zagrożenia (Threats).

Ocena potencjału w aspekcie słabych i mocnych stron pozwala na określenie siły i słabości gminy w zakresie analizowanych sfer społecznych. Silny potencjał to baza umożliwiająca budowanie strategii, słabości to problemy i ograniczenia do pokonania. Zagrożenia to ostrzeżenie przed niepożądanym rozwojem warunków zewnętrznych, szanse to wsparcie i inspiracje dla lokalnej polityki społecznej.

*Poniżej w formie tabelarycznej przedstawione są wyniki prac uczestników zespołu ds. planowania strategicznego, będących współautorami strategii opartej o diagnozę SWOT.*



## Analiza SWOT

<b>Edukacja Publiczna, kultura, samoorganizacja społeczności lokalnej</b>	
Mocne strony	Słabe strony
<ul style="list-style-type: none"> <li>- dobra baza materialna placówek oświatowych z dostępem do internetu</li> <li>- kultywowanie tradycji kulturalnych (Zespół Folklorystyczny, orkiestra dęta „Ogniki”</li> <li>- dobrze działająca Biblioteka Publiczna</li> <li>- ukazujący się cyklicznie biuletyn Informacyjny Gminy</li> <li>- wystarczająca ilość szkół , przedszkoli</li> <li>- dobrze działający klub piłkarski LZS</li> <li>- dobrze działające koła gospodyń</li> <li>- dobrze funkcjonujący Punkt Konsultacyjny w którym dyżury pełni psycholog i terapeuta ds. uzależnień</li> <li>- zabezpieczenie osób starszych poprzez świadczenie usług opiekuńczych</li> <li>- bogata infrastruktura poprzez unowocześnienie budynków placówek oświaty, ośrodka zdrowia, urzędu gminy, sołectkie centrum kultury</li> <li>- dobrze wyposażone szkoły</li> <li>- pozyskiwanie funduszy unijnych , uczestnictwo w projektach</li> <li>- szlaki rowerowe, występowanie na terenie gminy Zateczańskiego Parku Krajobrazowego</li> <li>- na terenie gminy znajduje się prywatny DPS</li> <li>- korzystne usytuowanie geograficzne gminy przy drodze krajowej nr 43 oraz w pobliżu Jury Krakowsko - Częstochowskiej</li> </ul>	<ul style="list-style-type: none"> <li>- brak wolontariatu młodzieżowy</li> <li>- brak spotkań edukacyjnych dla osób starszych dotyczących specyfiki potrzeb sposobów realizacji związanych z wiekiem</li> <li>- brak świetlicy środowiskowej</li> <li>- brak dużych zakładów pracy</li> <li>- brak małej gastronomii</li> <li>- brak cyklicznych spotkań dla społeczności lokalnej</li> <li>- ograniczona dostępność placówek oświatowych w godzinach popołudniowych</li> <li>- ograniczona oferta rekreacyjna dla młodzieży</li> <li>- brak działalności w zakresie zapewnienia dzieciom czasu wolnego</li> <li>- słabo rozwinięta agroturystyka</li> <li>- brak integracyjnych placówek oświatowych</li> </ul>
Szanse	Zagrożenia

<ul style="list-style-type: none"> <li>- pozyskanie środków na finansowanie zajęć dodatkowych, grup wsparcia, rozwój infrastruktury sportowo- rekreacyjnej</li> </ul>	<ul style="list-style-type: none"> <li>- emigracja młodych ludzi za granice</li> <li>- migracja młodych do wielkich miast</li> <li>- starzenie się społeczeństwa</li> </ul>
---	---

<b>Pomoc społeczna, przeciwdziałanie przemocy w rodzinie, pomoc osobom niepełnosprawnym i osobom starszym</b>	
<b>Mocne strony</b>	<b>Słabe strony</b>
<ul style="list-style-type: none"> <li>- dobre funkcjonowanie Ośrodka Pomocy Społecznej</li> <li>- skoordynowany system pomocy i wsparcia osobom i rodzinom potrzebującym pomocy</li> <li>- zaangażowanie w pracę pracowników Ośrodka Pomocy Społecznej</li> <li>- duża wiedza pracowników Ośrodka, chęć nabywania nowych kwalifikacji oraz doświadczenia, nowej i szerszej wiedzy, aby jeszcze skuteczniej pomagać i wspierać</li> <li>- mobilność i elastyczność pracowników Ośrodka Pomocy Społecznej</li> <li>- dobra współpraca z innymi jednostkami działającymi na terenie Gminy Państwów</li> <li>- łatwy dostęp do psychologa i terapeuty ds. uzależnień</li> <li>- szybka wymiana informacji pomiędzy instytucjami dotycząca naszych wspólnych klientów</li> <li>- dobra współpraca z Powiatowym Centrum Pomocy Rodzinie w Wieluniu</li> <li>- dobra współpraca z Punktem Konsultacyjnym dla osób uzależnionych i współuzależnionych</li> <li>- akceptacja społeczna dla działań podejmowanych na rzecz</li> </ul>	<ul style="list-style-type: none"> <li>- duże obciążenie zawodowe pracowników pomocy społecznej</li> <li>- zjawisko dziedziczenie biedy</li> <li>- wzrastająca liczba mieszkańców gminy kierowanych do DPS z powodu nie wywiązywania się członków rodziny ze sprawowaniem nad nimi opieki</li> <li>- brak mieszkań socjalnych</li> <li>- brak zakładów pracy, które umożliwiłyby zatrudnienie, a co za tym idzie zmniejszenie bezrobocia</li> <li>- brak instytucji wspierających działanie systemu pomocy społecznej, takich jak dzienny dom pomocy społecznej, mieszkania chronione</li> <li>- niska wiedza i świadomość ludzi na temat pomocy społecznej</li> </ul>

<ul style="list-style-type: none"> <li>- poprawy sytuacji rodzin z problemami dostęp do usług opiekuńczych</li> <li>- organizowanie przez ośrodek Wigilii dla samotnych realizacja projektu, którego celem było rozwój integracji społeczno - zawodowej oraz przywrócenie zdolności do zatrudnienia</li> <li>- bardzo dobre wyposażenie ośrodka w sprzęt informatyczny</li> <li>- dobra lokalizacja Ośrodka Pomocy Społecznej</li> <li>- dobrze przygotowana kadra, z wysokimi kwalifikacjami, wciąż podnosząca swoje kwalifikacje</li> <li>- dobra współpraca z lokalnymi fundacjami</li> <li>- dobra współpraca przy realizacji działań wynikających z ustawy o przeciwdziałaniu przemocy w rodzinie – Zespół Interdyscyplinarny</li> </ul>	
<p style="text-align: center;"><b>Szanse</b></p> <ul style="list-style-type: none"> <li>- możliwość dofinansowania ze środków UE</li> <li>- dalsze systematyczne umacnianie rodziny, motywowanie do właściwej egzystencji</li> <li>- i funkcjonowania rodziny w środowisku,</li> </ul>	<p style="text-align: center;"><b>Zagrożenia</b></p> <ul style="list-style-type: none"> <li>- niedostateczne promowanie pozytywnego wizerunku rodzin wielopokoleniowych przez media i środowisko lokalne</li> <li>- stereotypowe myślenie na temat pomocy społecznej oraz uzależnienie klientów od systemu pomocy społecznej</li> </ul>
<b>Profilaktyka i rozwiązywanie problemów alkoholowych i narkomanii</b>	
<p style="text-align: center;"><b>Mocne strony</b></p> <ul style="list-style-type: none"> <li>- Działający punkt konsultacyjny dla osób uzależnionych, współuzależnionych, uwikłanych w przemoc</li> <li>- pedagogy w szkołach, psycholog</li> <li>- działalność gminnej Komisji Rozwiązywania Problemów</li> </ul>	<p style="text-align: center;"><b>Słabe strony</b></p> <ul style="list-style-type: none"> <li>- brak placówki Wsparcia Dziennego w formie Specjalistycznej</li> <li>- słabo rozwinięty wolontariat w ramach pracy z dziećmi na terenach wiejskich</li> </ul>

<p>Alkoholowych</p> <ul style="list-style-type: none"> <li>- podejmowanie działań profilaktycznych przy udziale instytucji zajmujących się zapobieganiem uzależnieniom z placówkami odwykowymi</li> <li>- realizacja programów profilaktycznych</li> <li>- możliwość odbycia bezpłatnej terapii niestacjonarnej w poradni ProVitaMed bez ograniczenia godzinowego</li> </ul>	<ul style="list-style-type: none"> <li>- niedostateczne działania profilaktyczno – korekcyjne dla osób dorosłych</li> <li>- brak grup samopomocowych (AA, AI - anon, DDA)</li> </ul>
<p>Szanse</p>	<p>Zagrożenia</p>
<ul style="list-style-type: none"> <li>- szanse na zdobycie środków pomocowych unijnych i rządowych.</li> <li>- zmieniające się przepisy korzystnie wpływające na lokalizację i ilość punktów sprzedaży alkoholu oraz zakaz spożywanie w miejscu publicznym</li> <li>- możliwość wydatkowania środków własnych gminy na realizację zadań zawartych w Gminnym Programie Rozwiązywania Problemów Alkoholowych</li> </ul>	<ul style="list-style-type: none"> <li>- niska świadomość społeczności lokalnej dotycząca objawów nadużywania narkotyków, dopalaczy, anaboliików,</li> <li>- brak pozytywnych wzorców w rodzinie</li> <li>- naznaczenie środowisk dysfunkcyjnych przez pozostałych członków społeczności lokalnej</li> </ul>

## **6.2. Perspektywna wizja sposobów rozwiązywania problemów społecznych**

W przeprowadzonych ankietach reprezentanci społeczności Gminy Pątnów określili w sposób szczegółowy oczekiwania realizacyjne w zakresie:

### **POMOC SPOŁECZNA /POMOC OSOBOM NIEPEŁNOSPRAWNYM, OSOBOM STARSZYM/, PRZECIWDZIAŁANIE PRZEMOCY W RODZINIE**

Przeprowadzenie okresowej diagnozy problemów osób niepełnosprawnych;  
Wspieranie tworzenia i funkcjonowanie lokalnych grup wsparcia;  
Rozwijanie i promowanie oferty kulturalnej, oświatowej i rozrywkowej dla osób starszych;  
Udzielanie informacji dla osób niepełnosprawnych w ramach pracy socjalnej  
Aktywizacja społeczna i zawodowa osób niepełnosprawnych  
Utworzenie domu dziennego pobytu  
Promowanie idei wolontariatu na rzecz osób starszych i niepełnosprawnych;  
Inicjowanie interdyscyplinarnych form współpracy na rzecz osób niepełnosprawnych  
Współpraca instytucji świadczących pomoc i usługi na rzecz rodziny przeżywających trudności w sprawach opiekuńczo – wychowawczych  
Rozwój interdyscyplinarnych form wsparcia  
Nasilenie ochrony uczniów przed przemocą, uzależnieniami, zachowaniami patologicznymi poprzez oferowanie dzieciom i młodzieży szerokiego wachlarza zajęć pozalekcyjnych, sportowych, turystycznych i rekreacyjnych  
Aktywizacja społeczności lokalnej mająca na celu wypracowanie postaw prospołecznych i wzmacniających odpowiedzialność za miejsce swojego zamieszkania.  
Wspieranie aktywności trzeciego sektora działającego w różnych obszarach życia społecznego  
Współpraca różnych środowisk na rzecz rozwoju społecznego  
Wspieranie inicjatyw organizacji klubów seniora  
Rozwijanie i promowanie oferty kulturalnej, oświatowej i rozrywkowej dla osób starszych  
Tworzenie klubów seniora i innych środowiskowych form wsparcia (tj. Ośrodki wsparcia dla osób starszych)  
Realizacja projektów/działań informacyjnych oraz promujących zdrowy styl życia  
Wspomaganie postaw prozdrowotnych i zdrowego stylu życia, realizacja kampanii społecznych wzmacniających odpowiedzialność za swoje zdrowie  
Intensywne wykorzystanie infrastruktury rekreacyjnej i sportowej poprzez organizację przedsięwzięć o charakterze pro-zdrowotnym  
Promowanie dziedzictwa kulturowego i walorów turystycznych gminy i okolic

### **PROFILAKTYKA I ROZWIĄZYWANIE PROBLEMÓW ALKOHOLOWYCH I NARKOMANII**

Stworzenie modelu współpracy pracownika socjalnego i konsultanta – psychologa, którego celem będzie podjęcie terapii przez osobę uzależnioną lub skierowanie jej na przymusowe leczenie;

Tworzenie i funkcjonowanie grup wsparcia dla osób współuzależnionych  
Utworzenie świetlicy środowiskowej dla dzieci z rodzin uzależnionych od alkoholu  
Podnoszenie kwalifikacji osób pracujących na rzecz pomocy rodzinom z problemem alkoholowym  
Okresowa diagnoza problemów uzależnień w ramach diagnozy problemów społecznych  
Systematyczny monitoring sprzedaży napojów alkoholowych w punktach sprzedaży napojów alkoholowych poprzez badanie typu tajemniczy klient  
Przygotowanie kampanii mającej na celu zwiększenie świadomości społecznej nt. Szkodliwości alkoholu oraz tytoniu  
Realizacja programów profilaktycznych i edukacyjnych - powinny dotyczyć wszelkich zachowań ryzykownych oraz obejmować dzieci i młodzież oraz ich rodziców i opiekunów  
Opracowanie materiałów edukacyjnych - informacyjnych dotyczących uzależnień zwłaszcza alkoholu, palenia tytoniu oraz dopalaczy oraz miejsc i ofert pomocy  
Aktywizacja społeczności anonimowych alkoholików oraz dzieci anonimowych alkoholików mające na celu inicjowanie przez te środowiska w środowisku lokalnym mody na zdrowy tryb życia – bez używek  
Stworzenie systemu monitoringu gminnego  
Inspirowanie do powstawania grup wsparcia sąsiedzkiego  
Współpraca mediów, rodziny, szkolnictwa, instytucji pomocy społecznej i służb porządkowych w celu włączenia działań zapobiegających patologiom w inne dziedziny funkcjonowania społeczności;  
Realizacja gminnego programu profilaktyki i rozwiązywania problemów alkoholowych w gminie;  
Podejmowanie działań interdyscyplinarnych ograniczających zjawisko przemocy w szkole i środowisku rówieśniczym  
Wspieranie tworzenia i funkcjonowania grup wsparcia  
Podejmowanie działań zmierzających do poprawy bezpieczeństwa osób starszych/niepełnosprawnych  
Współpraca środowisk nauczycielskich w zakresie profilaktyki uzależnień

## **EDUKACJA PUBLICZNA, KULTURA, SAMOORGANIZACJA SPOŁECZNOŚCI LOKALNEJ**

Aktywizacja społeczności lokalnej mająca na celu wypracowanie postaw prospołecznych i wzmacniających odpowiedzialność za miejsce swojego zamieszkania.  
Wspieranie aktywności trzeciego sektora działającego w różnych obszarach życia społecznego  
Współpraca różnych środowisk na rzecz rozwoju społecznego  
Wspieranie inicjatyw organizacji klubów seniora  
Rozwijanie i promowanie oferty kulturalnej, oświatowej i rozrywkowej dla osób starszych  
Tworzenie klubów seniora i innych środowiskowych form wsparcia (tj. Ośrodki wsparcia dla osób starszych)  
Realizacja projektów/działań informacyjnych oraz promujących zdrowy styl życia

Wspomaganie postaw prozdrowotnych i zdrowego stylu życia, realizacja kampanii społecznych wzmacniających odpowiedzialność za swoje zdrowie  
Intensywne wykorzystanie infrastruktury rekreacyjnej i sportowej poprzez organizacje przedsięwzięć o charakterze pro-zdrowotnym  
Promowanie dziedzictwa kulturowego i walorów turystycznych gminy i okolic

Z powyższych oczekiwań co do działań w obszarach rozwiązywania problemów społecznych można sformułować cel nadrzędny strategii.

**Wysoka jakość życia mieszkańców Gminy Pątnów, życie wolne od zagrożeń, zintegrowana społeczność, dostępna profesjonalna pomoc społeczna i terapeutyczna, aktywne i zintegrowane grupy społeczne, samorealizujące się w działaniach prospołecznych i kulturalnych.**

Cel ten jest syntetyczną i skróconą wersją myśli, które zawarte są w wizji Strategii Rozwiązywania Problemów Społecznych Gminy Pątnów na lata 2021- 2028. Jest to hasłowe wyrażenie wizji rozwoju społecznego mieszkańców Gminy Pątnów.

Wizja jest określeniem takiego obrazu Gminy Pątnów, jaki chcieliby osiągnąć za 10 lat mieszkańcy tego obszaru – uczestnicy procesu planowania. Wizja określa dążenie w sposób bardzo ogólny.

**Gmina Pątnów jest miejscem przyjaznym dla jego mieszkańców, umożliwiającym: profesjonalną pomoc społeczną, efektywnie rozwiązującą problemy socjalne i bytowe, wspierającą wzmacnianie własnych zasobów osób potrzebujących pomocy, sprzyjającą rozwojowi potencjału osobowego i społecznego, nowoczesną edukację, przyjazną różnym grupom wiekowym oraz osobom niepełnosprawnym, umożliwiającą ustawiczne kształcenie w zależności od wieku i potrzeb, integrację społeczności lokalnej, profesjonalną i efektywną pomoc w sytuacji zagrożeń związanych z dysfunkcją spowodowaną nadużywaniem substancji psychoaktywnych.**

### **6.3. Cele główne strategii, cele szczegółowe i ich realizacja**

#### **6.3.1. Cele strategiczne**

Po uzyskaniu akceptacji społecznej wizji Strategii, do której będzie dążyć społeczność lokalna w wyniku wdrażania strategii. **Po przeprowadzeniu diagnozy problemów społecznych oraz diagnozy prospektywnej przystąpiono do ustalenia priorytetów, celów strategicznych.** Uczestnicy prac nad strategią ustalili je w następującym zakresie:

**Cele strategiczne określono dla trzech obszarów:**

1. Edukacja publiczna, kultura, samoorganizacja społeczności lokalnej,
2. Pomoc społeczna i przeciwdziałanie przemocy w rodzinie, pomoc osobom niepełnosprawnym i starszym,

3. Profilaktyka i rozwiązywanie problemów alkoholowych i narkomanii.

Uwzględniając wyniki analizy SWOT, analizy potencjałów wypracowano następujące cele strategiczne:

1. dla obszaru „Edukacja publiczna, kultura, samoorganizacja społeczności lokalnej”

**Świadome i aktywne społeczeństwo, kapitał ludzki oparty na wiedzy. Dostęp do kształcenia ustawicznego, sprzyjanie działaniom kulturotwórczym.**

2. dla obszaru „Pomoc społeczna i przeciwdziałanie przemocy w rodzinie, pomoc osobom niepełnosprawnym i starszym”

**Profesjonalna pomoc społeczna, wzmacniająca świadomość społeczną, wspierająca jakość życia lokalnej społeczności, integrująca mieszkańców, zachęcająca do samorealizacji i wsparcia dla innych.**

3. dla obszaru „Rozwiązywanie problemów alkoholowych i narkomanii”

**Skuteczne rozwiązywanie problemów alkoholowych i narkomanii. Efektywny system przeciwdziałania nadużywaniu środków psychoaktywnych.**

Realizacja tych celów odbywać się będzie poprzez realizację celów szczegółowych w poszczególnych latach. Cele szczegółowe i działania realizacyjne przedstawione zostaną w kolejnych rozdziałach.

Źródłem sformułowanych poniżej szczegółowych celów strategicznych oraz działań strategicznych jest wynik ustaleń uczestników prac nad strategią i są skorelowane z wynikami analizy SWOT, badań problemów społecznych, oczekiwań realizacyjnych wyrażonych w ankietach prospektywnych.

### **6.3.2. Cele szczegółowe i ich realizacja**

#### **Edukacja publiczna, kultura, samoorganizacja społeczności lokalnej**

##### **Cel główny**

Świadome i aktywne społeczeństwo, kapitał ludzki oparty na wiedzy. Dostęp do kształcenia ustawicznego, sprzyjanie działaniom kulturotwórczym społeczeństwa.

##### **Cele szczegółowe**

- nowoczesny system oświaty,  
dostępność bogatej oferty edukacyjnej, sportowej i kulturalnej,



Działania strategiczne:

Lp.	Działania / zadania	Harmonogram realizacji	Nakłady	Wskaźniki osiągnięcia celu \ minimum realizacyjne	Źródła danych
1	Utworzenie Gminnego Ośrodka Kultury.	2021 – 2028	Budżet gminy, fundusze pomocowe, budżet państwa	Liczba inicjatyw	Gmina Pątnów
2	Organizacja zajęć rekreacyjno- sportowych dla osób starszych.	2021 – 2028	Budżet gminy, fundusze pomocowe, budżet państwa	Liczba zrealizowanych działań	Gmina Pątnów
3	Zwiększenie zaangażowania organizacji pozarządowych w realizację zadań zwartych w Gminnym Programie Profilaktyki i Rozwiązywania Problemów Alkoholowych.	2021 – 2028	Budżet gminy, fundusze pomocowe, budżet państwa	Liczba zrealizowanych działań	Gmina Pątnów
4	Podniesienie świadomości mieszkańców gminy na temat choroby alkoholowej.	2021 – 2028	Budżet gminy, fundusze pomocowe,	Liczba zrealizowanych działań	Gmina Pątnów
5	Rozwijanie i promowanie oferty kulturalnej, oświatowej i rozrywkowej dla osób starszych i niepełnosprawnych. Tworzenie środowiskowych form wsparcia.	2021 – 2028	Budżet gminy, fundusze pomocowe	Liczba wydarzeń kulturalnych, oświatowych, rozrywkowych dla osób starszych	Gmina Pątnów

## **Pomoc społeczna, przeciwdziałanie przemocy w rodzinie, pomoc osobom niepełnosprawnym i osobom starszym**

### Cel główny

Profesjonalna pomoc społeczna, wzmacniająca świadomość społeczną, wspierająca jakość życia lokalnej społeczności, integrująca mieszkańców, zachęcająca do samorealizacji i wsparcia dla innych.

### Cele szczegółowe

- wzmocnienie i rozwój zintegrowanej pomocy socjalnej,
- wspieranie rozwoju kwalifikacji osobowych klientów pomocy społecznej,
- rozwój zasobów osobowych i instytucjonalnych Gminnego Ośrodka Pomocy Społecznej,
- wzmacnianie systemu przeciwdziałania przemocy w rodzinie,
- promocja samorealizacji, przedsiębiorczości, wolontariatu, grupa wsparcia.

Działania strategiczne:

Lp.	Działania / zadania	Harmonogram realizacji	Nakłady	Wskaźniki osiągnięcia celu \ minimum realizacyjne	Źródła danych
1	Zwiększenie bezpieczeństwa społecznego dla osób zagrożonych ubóstwem i wykluczeniem społecznym.	2021 – 2028	Budżet Gminy, fundusze pomocowe	Liczba zrealizowanych działań	Gminny Ośrodek Pomocy Społecznej w Pątnowie
2	Prowadzenie systematycznych badań określających skalę zjawisk dysfunkcyjnych, potrzeb pomocowych i profilaktycznych.	2021 – 2028	Budżet Gminy, fundusze pomocowe	Liczba zrealizowanych działań	Gminny Ośrodek Pomocy Społecznej w Pątnowie
3	Funkcjonowanie Domu Dziennego Pobytu lub Środowiskowego Domu Samopomocy z pełnym zapleczem z wykwalifikowanym personelem.	2021 – 2028	Budżet Gminy, fundusze pomocowe	Liczba zrealizowanych działań	Gminny Ośrodek Pomocy Społecznej w Pątnowie
5	Utworzenie mieszkania chronionego dla ofiar przemocy w rodzinie, które mogłyby uzyskać bezpieczne schronienie.	2021 – 2028	Budżet Gminy, fundusze pomocowe	Liczba zrealizowanych działań	Gminny Ośrodek Pomocy Społecznej w Pątnowie, Gmina Pątnów
6	Wsparcie bezrobotnych i poszukujących pracy.	2021 – 2028	Budżet Gminy, fundusze pomocowe	Liczba zrealizowanych działań	Gminny Ośrodek Pomocy Społecznej w Pątnowie, Powiatowy Urząd Pracy
7	Monitorowanie rodzin z problemem przemocy w rodzinie.	2021 – 2028	Budżet Gminy, fundusze pomocowe	Liczba zrealizowanych działań	Gminny Ośrodek Pomocy Społecznej w Pątnowie, NGO, inicjatywy oddolne

### Profilaktyka i rozwiązywanie problemów alkoholowych i narkomanii

#### Cel główny

Skuteczne rozwiązywanie problemów alkoholowych i narkomanii. Efektywny system przeciwdziałania nadużywaniu środków psychoaktywnych.

#### Cele szczegółowe

- profesjonalna pomoc terapeutyczna – rehabilitacyjna,
  - racjonalna i efektywna profilaktyka problemowa,
  - skuteczne przeciwdziałanie uzależnieniom,
- promocja zdrowego stylu życia.

Działania strategiczne:

Lp.	Działania / zadania	Harmonogram realizacji	Nakłady	Wskaźniki osiągnięcia celu \ minimum realizacyjne	Źródła danych
1	Utworzenie świetlic środowiskowych z wykwalifikowaną kadrą, które stanowiące powinny alternatywę spędzania czasu wolnego od zajęć szkolnych.	2021 – 2028	Budżet gminy, fundusze pomocowe, budżet państwa	Liczba inicjatyw na rzecz osób pracujących na rzecz pomocy rodzinom z problemami alkoholowymi	GOPS w Pątnowie, Gmina Pątnów, NGO
2	Realizacja programów profilaktycznych i edukacyjnych – powinny dotyczyć wszystkich zachowań ryzykownych oraz obejmować dzieci i młodzież oraz rodziców i opiekunów.	2021 – 2028	Budżet gminy, fundusze pomocowe	Liczba uczestników programów profilaktycznych	GOPS w Pątnowie
3	Angażowanie całych społeczności lokalnych w działania profilaktyczne.	2021 – 2028	Budżet gminy, fundusze pomocowe	Liczba zrealizowanych działań	GOPS w Pątnowie
4	Kontynuowanie działań organizujących rozwój usług nad osobami starszymi, niepełnosprawnymi.	2021 – 2028	Budżet gminy, fundusze pomocowe	Liczba zrealizowanych działań	GOPS w Pątnowie
5	Opracowanie materiałów edukacyjnych – informacyjnych dotyczących uzależnień zwłaszcza alkoholu, palenia tytoniu oraz dopalaczy oraz miejsc i ofert pracy.	2021 – 2028	Budżet gminy, fundusze pomocowe	Liczba zrealizowanych działań	GOPS w Pątnowie
6	Stworzenie grup wsparcia dla	2021 – 2028	Budżet gminy, fundusze	Liczba zrealizowanych	GOPS w Pątnowie

	uzależnionych i współuzależnionych, w tym grupy AA.		2021 – 2028	2021 – 2028	2021 – 2028	uzależnionych i współuzależnionych, w tym grupy AA.
<b>7</b>	Systematyczne spotkania osób kompetentnych (np. policji, terapeutów) z dziećmi, młodzieżą.		2021 – 2028	Budżet gminy, fundusze pomocowe	Liczba zrealizowanych działań	GOPS w Pątnowie
<b>8</b>	Systematyczny monitoring sprzedaży napojów alkoholowych w punktach sprzedaży napojów np. przez badanie typu tajemniczy klient.		2021 – 2028	Bezinwestycyjne	Liczba przeprowadzonych monitoringów	Gmina Pątnów, NGO, lokalna społeczność
<b>9</b>	Kontynuowanie działań organizujących rozwój usług nad osobami starszymi, niepełnosprawnymi.		2021 – 2028	Budżet gminy, fundusze pomocowe	Liczba zrealizowanych działań	GOPS w Pątnowie

## 7. System zarządzania i aktualizacji strategii

Istotnym wymogiem stawianym wszystkim dokumentom strategicznym jest wewnętrzny system zarządzania realizacją, określający organizację, zasady i sposoby wdrażania, monitorowania oraz ewaluacji. Nie stworzenie tego systemu powoduje, że strategia staje się bardzo szybko dokumentem „martwym”.

W celu sprecyzowania zarządzania realizacją Gminnej Strategii Rozwiązywania Problemów Społecznych należało odpowiedzieć na następujące pytania:

- a) kto będzie odpowiedzialny za koordynację procesu wdrażania dokumentu ?
- b) jak często i jakimi sposobami będzie odbywać się ocena jego realizacji ?
- c) w jaki sposób i w jakim trybie będzie dokonywana korekta/aktualizacja strategii ?

Opracowując niniejsze „wytyczne” kierowano się założeniem, że proces tworzenia oraz wysiłek wdrażania strategii muszą być oparte na tej samej podstawie – partycypacji społecznej. A zatem, w naturalny sposób zaangażowanie oraz nabyte doświadczenie członków zespołu zadaniowego oraz osób uczestniczących w warsztatach planowania strategicznego powinny zostać wykorzystane na etapie wdrażania strategii.

### *Podmioty zarządzające realizacją strategii*

Strategia Rozwiązywania Problemów Społecznych zawiera cele i zadania, które stanowią wyzwanie dla społeczności lokalnej oraz gminnych instytucji publicznych i niepublicznych działających w sferze polityki społecznej. W związku z tym wdrażanie Strategii wymaga ścisłej koordynacji i współpracy pomiędzy zainteresowanymi stronami, a efektywność procesu będzie zależała w głównej mierze od podmiotów zarządzających realizacją:

- a) Wójt – wykonuje uchwały Rady Gminy i budżet Gminy przy pomocy Urzędu Gminy i jednostek organizacyjnych (JST); odpowiedzialny za bieżące wdrażanie strategii;
- b) Rada Gminy – organ stanowiący; uchwała budżet; pełni nadzór nad realizacją strategii;
- c) doradcy – środowisko odpowiedzialne za doradztwo oraz opiniowanie, stanowiące zarazem forum wymiany doświadczeń i pomysłów na rozwój społeczny gminy.

### *Instrumenty realizacji Strategii*

Wśród szeregu instrumentów służących realizacji Strategii, należy wymienić instrumenty finansowe, administracyjno-prawne, z zakresu promocji i marketingu, monitoringu, a także narzędzia służące aktualizacji strategii.

Głównym instrumentem finansowym służącym realizacji zadań gminy jest jej budżet, gwarantujący samodzielność finansową samorządu, uchwalany w formie uchwały budżetowej na dany rok budżetowy, stanowi roczny plan dochodów i wydatków oraz przychodów i rozchodów gminy. Możliwość realizacji zadań jest uwarunkowana w głównej mierze zakresem i charakterem dochodów budżetowych. Trzeba stwierdzić, że poziom dochodów własnych gminy nie wystarcza w stosunku do realizowanych zadań oraz potrzeb społecznych, niezbędny jest zatem sprawnie funkcjonujący mechanizm zasilania zewnętrznego budżetu.

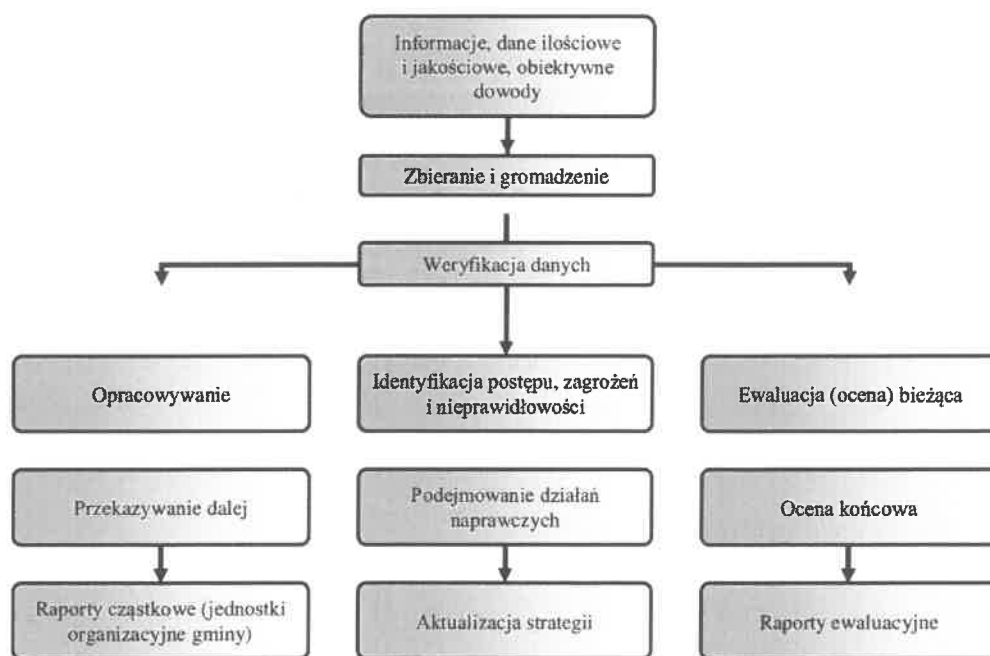
Wdrażając Strategię, Gmina będzie musiała oprzeć się o dostępne programy pomocowe, a także prowadzić racjonalną współpracę finansową z organizacjami pozarządowymi, kościelnymi oraz

sektorem przedsiębiorców. W tym sensie niezmiernie ważną będzie akcja informacyjno-promocyjna na temat Strategii i procesów integracji społecznej, wykorzystująca Internet (głównie BIP), prasę lokalną, a także promocję i reklamę bezpośrednią (na przykład zapraszanie do udziału w przedsięwzięciach samorządowych podmiotów mogących być partnerami w realizacji poszczególnych zadań).

### **Monitoring i ocena wdrażania strategii**

Monitoring jest to stała i ciągła obserwacja ilościowych oraz jakościowych zmian pewnych wielkości, mająca na celu zapewnienie informacji zwrotnych na temat skuteczności i efektywności wdrażania Strategii, a także jego ocenę i zmianę (tam, gdzie jest to konieczne). Monitoring służy badaniu i ocenie sposobu oraz efektywności dochodzenia do wyznaczonych celów i zadań, a także poziomu ich osiągnięcia.

Przebieg procesu monitoringu i ewaluacji (oceny) postępów we wdrażaniu Strategii przedstawia poniższy schemat.



Podstawowym dokumentem w procesie monitoringu będą raporty roczne realizacji zadań opracowywane przez Zespół ds. Wdrażania i Monitorowania Strategii. Raporty będą sporządzane do końca lutego roku następującego po roku sprawozdawczym, którego dany raport dotyczy, w oparciu o sprawozdania (raporty cząstkowe) jednostek organizacyjnych gminy z realizacji wyznaczonych dla nich zadań oraz wszelkie dane uzyskane od podmiotów publicznych oraz prywatnych zaangażowanych w politykę społeczną, w tym w szczególności od organizacji pozarządowych i kościelnych działających



w sferze pożytku publicznego. Raporty co dwa lata będą pełniły zarazem funkcję raportów ewaluacyjnych.

Raporty przewodniczący Zespołu przekazuje Wójtowi Gminy, który następnie przedstawia Radzie Gminy informację o stanie wdrażania strategii. W przypadku stwierdzenia nieprawidłowości w realizacji Strategii, Wójt wspólnie z Zespołem ds. Wdrażania i Monitorowania podejmuje działania naprawcze, modyfikując plany operacyjne Gminy.

### ***Aktualizacja strategii***

Przeglądy aktualizacyjne Strategii będą odbywały się co 3 lata. Każdorazowo będzie to cykl prac analogicznych do procesu tworzenia gminnej Strategii Rozwiązywania Problemów Społecznych, poprzedzonych analizą zmian następujących w otoczeniu społeczno-gospodarczym (np. nowe uregulowania prawne, nowe możliwości pozyskiwania zewnętrznych środków pomocowych) oraz oceną postępów w realizacji Strategii, w tym poziomu zadowolenia lokalnej społeczności z podjętych działań w sferze polityki społecznej. Następnie na warsztatach ze społecznością, na podstawie zebranych materiałów (dane statystyczne, ankiety, sondaże opinii publicznej) i wyników monitoringu Strategii, zostaną opracowane poszczególne elementy strategii, które wymagają aktualizacji, a także dokonana zostanie weryfikacja poszczególnych celów strategicznych, operacyjnych oraz zadań realizacyjnych.

## 8. Zestawienie tabel, wykresów, map

Tabela 1. Liczba i rodzaj świadczeń pieniężnych na terenie gminy Pątnów. Stan na 2019 r. ....	16
Tabela 2. Klasyfikacja powodów udzielania świadczeń w 2019 r. ....	1
Wykres 1. Liczba mieszkań na terenie gminy Pątnów w latach 2008-2019 r. ....	9
Wykres 2. Ludność gminy Pątnów w latach 1995-2019 r. ....	10
Wykres 3. Struktura ludności gminy Pątnów według ekonomicznych grup wieku w latach 1995-2019 r. ....	10
Wykres 4. Przyrost naturalny na 1000 ludności na terenie gminy Pątnów w latach 2002-2019 r. ....	11
Wykres 5. Liczba bezrobotnych rejestrowych na terenie gminy Pątnów w latach 2003- 2019 ...	12
Wykres 6. Liczba dzieci uczęszczająca do przedszkoli na terenie gminy Pątnów w latach 1995-2018 r. ....	13
Wykres 7. Liczba uczniów na terenie gminy Pątnów w latach 2003–2018 r. ....	14
Wykres 8. Jak często Pan/ Pani spożywa alkohol?.....	18
Wykres 9. Czy zdarzyło się Panu/i wykonywać obowiązki w pracy pod wpływem alkoholu?...	18
Wykres 10. Czy według Pana/i picie alkoholu w ciąży ma wpływ na rozwój dziecka?.....	19
Wykres 11. Proszę ocenić czy spożycie alkoholu na przestrzeni kilku lat w Pana/i miejscowości?.....	19
Wykres 12. Jak często pali Pan/i papierosy?.....	20
Wykres 13. Jak często zażywa Pan/i środki psychoaktywne (narkotyki, dopalacze, leki w celu odurzania)? .....	20
Wykres 14. Proszę zaznaczyć na poniższej liście, które substancje psychoaktywne stosował/a Pan/i? .....	21
Wykres 15. Które z wymienionych poniżej sytuacji są Pani/Pana zdaniem aktem przemocy?...21	21
Wykres 16. Czy zna Pan/i kogoś w swoim otoczeniu, kto jest osobą doświadczającą przemocy w swoim domu?.....	22
Wykres 17. Czy zna Pan/i kogoś w swoim otoczeniu, kto jest osobą doświadczającą przemocy w swoim domu?.....	22
Wykres 18. Do kogo zwróciłby się Pan/i o pomoc w razie problemu uzależnień lub/i przemocy w rodzinie?.....	23
Wykres 19. Czy osoby w Twoim wieku piją alkohol?.....	23
Wykres 20. Czy próbowałeś/aś pić alkohol?.....	24
Wykres 21. Jak otrzymałeś/ łaś alkohol?.....	24
Wykres 22. Czy zdarzyło Ci się doświadczyć przemocy? .....	25
Wykres 23. Czy znasz kogoś w swoim otoczeniu, kto jest ofiarą przemocy w swoim domu?....	25
Wykres 24. Proszę ocenić czy spożycie alkoholu na przestrzeni kilku lat w Pana/i gminie.....	26
Wykres 25. Proszę ocenić jak często zdarza się, że alkohol jest sprzedawany osobom niepełnoletnim w Pana/i gminie?.....	26
Wykres 26. Czy zdarzyło się Panu/i, że osoba niepełnoletnia chciała kupić alkohol w obsługiwanym przez Pana/ią punkcie? .....	27
Y	
Mapa 1. Położenie gminy Pątnów i powiatu wieluńskiego .....	8

Przewodniczący Rady Gminy Pątnów  
  
Grzegorz Pietrzyński