

## UCHWAŁA NR XXXII/188/21 RADY GMINY PĄTNÓW

z dnia 30 czerwca 2021 r.

### w sprawie wyrażenia zgody na utworzenie miejsca okazjonalnie wykorzystywanego do kąpielii

Na podstawie art. 18 ust. 2 pkt 15 ustawy z dnia 8 marca 1990 r. o samorządzie gminnym (Dz. U. z 2020 r. poz. 713, 1378) w związku z art. 39 ust. 1 ustawy z dnia 20 lipca 2017 r. Prawo wodne (Dz. U. z 2021 r. poz. 624, 784) uchwała się co następuje:

§ 1. 1. Wyraża się zgodę na utworzenie miejsca okazjonalnie wykorzystywanego do kąpielii na terenie miejscowości Załęczce Wielkie na rzece Warcie w granicach działki nr 286 (na wysokości działki 1/2) obręb Załęczce Wielkie, gmina Pątnów pod nazwą „rzeka Warta przy Ośrodku Szkoleniowo-Wypoczynkowym ZHP „Nadwarciański Gród” o długości linii brzegowej 10 metrów.

2. Organizatorem kąpieliska jest Związek Harcerstwa Polskiego Chorągiew Łódzka - Ośrodek Szkoleniowo-Wypoczynkowy ZHP „Nadwarciański Gród”.

3. Granice miejsca okazjonalnie wykorzystywanego do kąpielii, o którym mowa w ust. 1, określa załącznik graficzny nr 1 do niniejszej uchwały.

§ 2. 1. Wyraża się zgodę na utworzenie miejsca okazjonalnie wykorzystywanego do kąpielii na terenie miejscowości Załęczce Wielkie na rzece Warcie w granicach działki nr 286 (na wysokości działki 1/2) obręb Załęczce Wielkie, gmina Pątnów pod nazwą „rzeka Warta przy Ośrodku Szkoleniowo-Wypoczynkowym ZHP „Nadwarciański Gród” o długości linii brzegowej 10 metrów.

2. Organizatorem kąpieliska jest Związek Harcerstwa Polskiego Chorągiew Łódzka - Ośrodek Szkoleniowo-Wypoczynkowy ZHP „Nadwarciański Gród”.

3. Granice miejsca okazjonalnie wykorzystywanego do kąpielii, o którym mowa w ust. 1, określa załącznik graficzny nr 2 do niniejszej uchwały.

§ 3. 1. Określa się sezon kąpielowy dla miejsca okazjonalnie wykorzystywanego do kąpielii, o którym mowa w §1, obejmujący okres od 3.07.2021 r. do 01.08.2021 r.

2. Określa się sezon kąpielowy dla miejsca okazjonalnie wykorzystywanego do kąpielii, o którym mowa w §2, obejmujący okres od 2.08.2021 r. do 31.08.2021 r.

§ 4. Organizator kąpieliska zobowiązany jest do przestrzegania zaleceń Narodowego Instytutu Zdrowia Publicznego Państwowego Zakładu Higieny w Warszawie dla kąpielisk i miejsc okazjonalnie wykorzystywanych do kąpielii w trakcie epidemii SARS-CoV-2 zgodnie z załącznikiem nr 3.

§ 5. Wykonanie uchwały powierza się Wójtowi Gminy Pątnów.

§ 6. Uchwała wchodzi w życie po upływie 14 dni od dnia ogłoszenia w Dzienniku Urzędowym Województwa Łódzkiego.

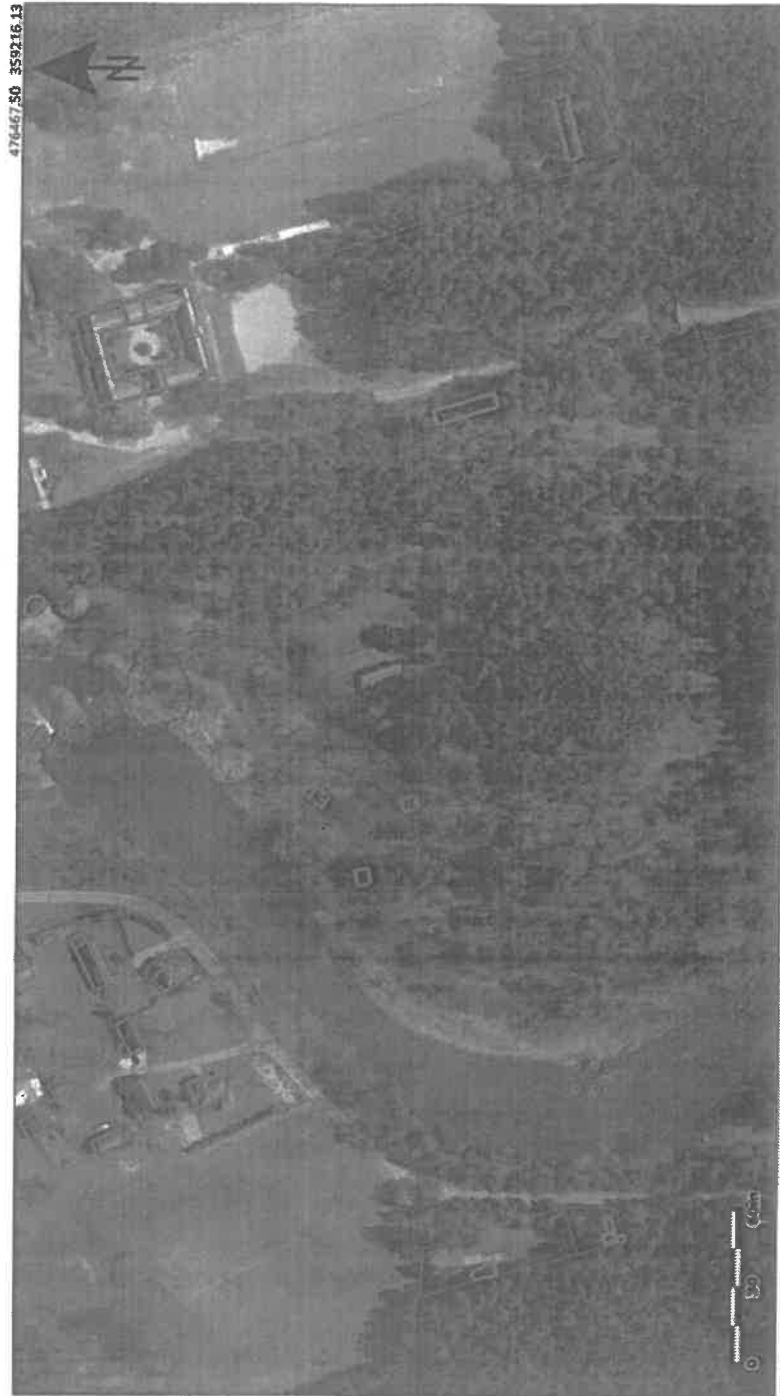
Przewodniczący Rady Gminy  
Pątnów

  
Grzegorz Pietrzyński

Załącznik Nr 1 do uchwały Nr XXXII/188/21  
Rady Gminy Pątnów  
z dnia 30 czerwca 2021 r.

geoportal.gov.pl

Skala: 1:2000



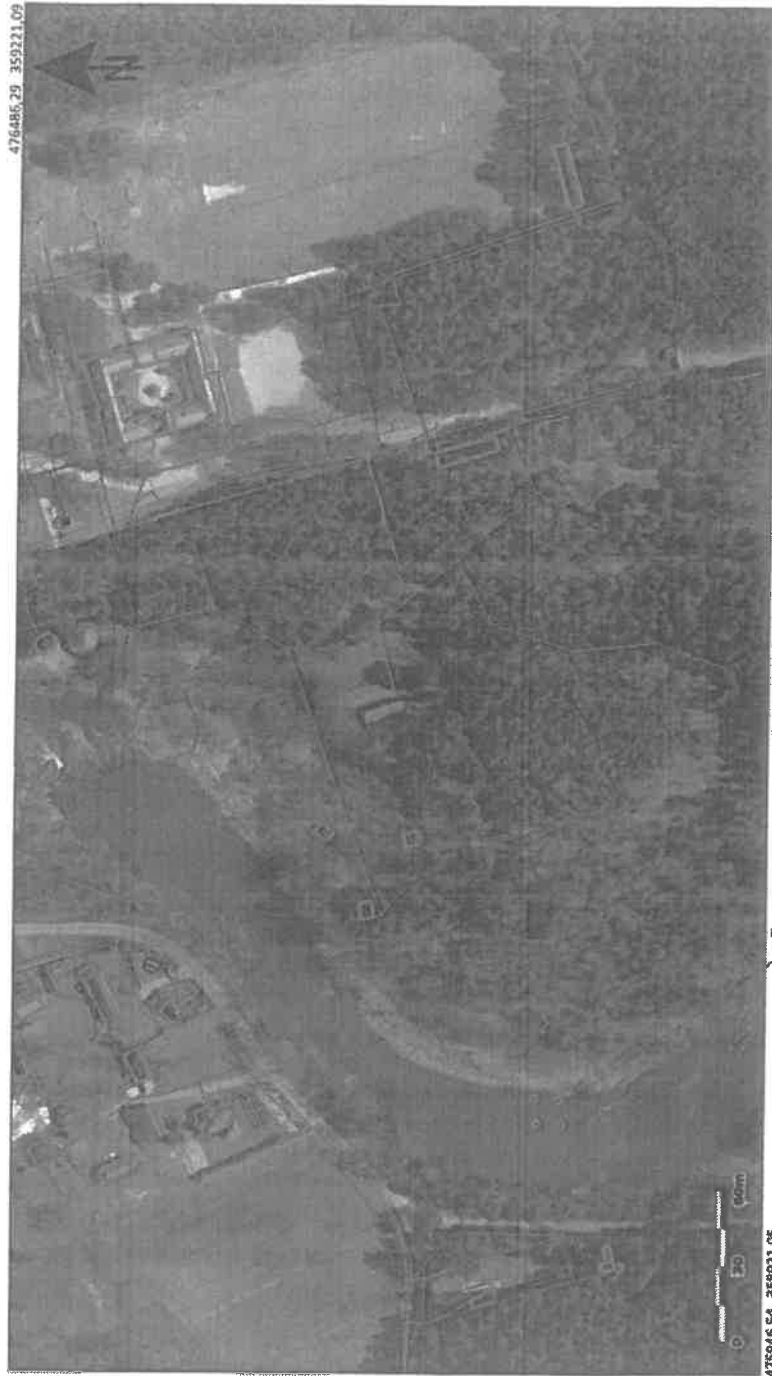
*Planowane miejsce dokonania wykonywania do kopalni*  
Dyrektor

Główny Urząd Geodezji i Kartografii  
ul. Wspólna 2  
00-826 Warszawa

475927.75 358916.09

Ten wydruk ma charakter wyłącznie poglądowy i w żadnym razie nie może być traktowany jako dokument oficjalny.  
© 2020 GUGIK Wyciskła prawa zastrzeżone.

T



*Planowane miejsce skomunalnego wykorzystywane do ~~skopel~~ do ~~skopel~~*

Dyrektor Główny Urzędu Geodezji i Kartografii  
ul. Wspólna 2  
00-928 Warszawa

Główny Urząd Geodezji i Kartografii  
ul. Wspólna 2  
00-928 Warszawa

Wydruk ten wydruk ma charakter informacyjny i w żadnym razie nie może być traktowany jako dokument oficjalny.  
© 2020 GUGiK Wszystkie prawa zastrzeżone.

Załącznik Nr 2 do uchwały Nr XXXII/188/21  
Rady Gminy Pątnów  
z dnia 30 czerwca 2021 r.

### **Zalecenia dla kąpielisk i miejsc okazjonalnie wykorzystywanych do kąpeli w trakcie trwania epidemii SARS-CoV-2 w Polsce.**

Korzystanie z kąpielisk oraz miejsc okazjonalnie wykorzystywanych do kąpeli w dobie pandemii spowodowanej SARS-CoV-2 i związane z tym ryzyko infekcji dotyczy zasadniczo szerzenia się infekcji drogą kropelkową i przez bezpośredni kontakt.

Nie należy korzystać z kąpielisk/miejsc okazjonalnie wykorzystywanych do kąpeli w przypadku przebywania na kwarantannie/izolacji oraz zamieszkiwania z osobą przebywającą na kwarantannie/izolacji, a także w przypadku kontaktu z osobą podejrzaną o zakażenie.

#### **OSOBY KORZYSTAJĄCE Z KĄPIELISK I MIEJSC OKAZJONALNIE WYKORZYSTYWANYCH DO KĄPIELI – ZALECENIA**

•Należy zachowywać dystans społeczny i minimalną odległość od osób postronnych zgodnie z obowiązującymi regulacjami prawa na całym obszarze obiektu, także podczas kąpeli w wodzie, jak również w czasie oczekiwania na wejście na teren kąpieliska/ miejsc okazjonalnie wykorzystywanych do kąpeli (z wyłączeniem osób wspólnie zamieszkujących).

•Należy unikać zatłoczonych plaż/miejsc lub zgromadzeń na terenie kąpieliska /miejsca okazjonalnie wykorzystywanego do kąpeli.

•Należy stosować środki ochrony zgodnie z regulacjami obowiązującego prawa.

•Zaleca się szczególnie staranne zasłanianie ust i nosa (z użyciem chusteczki) podczas kaszlu i kichania.

•Należy korzystać z własnego sprzętu turystycznego, przyborów toaletowych (koce, pledy, leżaki, maty, ręczniki, sprzęt do nauki lub ułatwienia pływania, sprzęt ochronny).

•Zaleca się szczególną dbałość o higienę rąk – częste mycie rąk wodą z mydłem oraz/lub ich dezynfekcja, po skorzystaniu z toalety, także po kontakcie z wszelkimi powierzchniami/urządzeniami publicznego użytku.

•Należy zachowywać czystość w otoczeniu, wyrzucać odpady do właściwych pojemników, zgodnie z zasadami segregacji o ile to możliwe.

•Nie należy korzystać z kąpielisk/miejsc okazjonalnie wykorzystywanych do kąpeli w przypadku złego samopoczucia i podwyższonej ciepłoty ciała, infekcji oraz objawów chorobowych sugerujących chorobę zakaźną.

#### **ORGANIZATOR - ZALECENIA**

•Rekomenduje się zamieszczenie wszelkich zaleceń i ograniczeń, związanych z korzystaniem z kąpielisk/miejsc okazjonalnie wykorzystywanych do kąpeli na tablicy informacyjnej, a także na stronie internetowej kąpieliska, jeśli taką posiada.

•Należy informować o konieczności zachowania dystansu społecznego<sup>#</sup> od osób postronnych przez cały czas pobytu w obiekcie – stosowane w tym celu rozwiązania muszą być dostosowane do charakteru poszczególnych kąpielisk, które różnią się znacznie wielkością akwenów, nad którymi są zlokalizowane, wielkością plaży, długością linii brzegowej, dostępnością infrastruktury i charakterem otoczenia. W przypadku braku możliwości wyegzekwowania zachowania dystansu społecznego, rekomenduje się zgłoszenie tego stosownym organom. Ponadto dla:

- **typowych kąpielisk ogrodzonych**, z wyznaczonym i kontrolowanym wejściem odwiedzających na podstawie sprzedawanych biletów – należy regulować ilość osób przebywających na terenie kąpieliska tak, aby na każdą z nich przypadało co najmniej 4 m<sup>2</sup> powierzchni (nie dotyczy osób wspólnie zamieszkujących);

- **kąpielisk nadmorskich** (których plaże miewają kilka kilometrów długości, na które wstęp nie jest kontrolowany/ograniczony) należy dążyć do utrzymania dystansu społecznego określonego w obowiązujących przepisach prawa od osób postronnych, zapewnienia co najmniej 4 m<sup>2</sup> powierzchni na każdego użytkownika (nie dotyczy osób wspólnie zamieszkujących). Z uwagi na charakterystykę kąpieliska zaleca się wykorzystywanie wszelkich środków komunikacji w celu przypominania użytkownikom o wymaganiach dotyczących zachowania dystansu społecznego. Informacje powinny również znajdować się na tablicach informacyjnych umieszczonych przy wejściu na plażę i na stronach internetowych miejscowości wypoczynkowych.

• Zakrywanie ust i nosa należy odnosić do aktualnych przepisów prawa dotyczących stosowania osłony ust i nosa w trakcie przemieszczania się po terenach otwartych. Nie zaleca się zasłaniania nosa i ust podczas kąpieli w wodzie.

• W przypadku pobierania opłat za wejście na teren kąpieliska należy czytelnie wyznaczyć strefy oczekiwania dla osób oczekujących na zakup biletu, uwzględniając konieczność zachowania dystansu społecznego, oraz oddzielenie od klientów osoby sprzedającej bilety przegrodą z przezroczystego tworzywa.

• Przy wejściu na teren kąpieliska, w przebieralniach, toaletach, kioskach należy rozmieścić w widocznych miejscach czytelnie oznakowane pojemniki z płynem do dezynfekcji rąk, na bieżąco uzupełnianym w ciągu dnia w miarę zużycia.

• Stanowiska pracy ratowników powinny być higieniczne i czyste, szczególnie po zakończonym dniu pracy. Należy pamiętać o dezynfekcji powierzchni dotykowych oraz sprzętu ratowniczego każdorazowo po interwencji, który należy starannie umyć i poddać dezynfekcji środkiem wirusobójczym.

• Należy zapewnić ratownikom środki ochrony indywidualnej (np. maseczki, rękawiczki jednorazowe) oraz płyn do dezynfekcji rąk na bazie alkoholu (min. 60%).

• Personel obecny na terenie kąpieliska podczas przemieszczania się po jego terenie i prac porządkowych powinien przestrzegać zasady dystansu społecznego lub w przypadku braku możliwości jego zachowania, stosować środki ochrony zgodnie z regulacjami obowiązującego prawa podczas sprzątanania i dezynfekcji powierzchni.

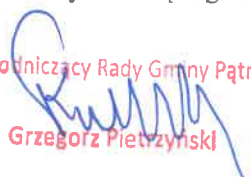
• Toalety utrzymuje się w czystości i regularnie je dezynfekuje – zaleca się częstą kontrolę utrzymania czystości w toaletach i łazienkach (częstotliwość kontroli należy uzależnić od liczby korzystających osób), z dezynfekcją urządzeń sanitarnych, wyposażeniem w mydło do mycia rąk, papierowe ręczniki, kosze na odpady. Wnętrze kabin toalet przenośnych również należy codziennie poddawać dezynfekcji.

• W przypadku toalet przenośnych należy skrupulatnie przestrzegać ustalonego terminu ich opróżniania i niezwłocznie interweniować w razie opóźnienia. Należy też pilnować, aby nie dochodziło do przepełnienia koszy na odpady i zalegania odpadów na terenie kąpieliska.

• Wszelkiego rodzaju sprzęt lub elementy wyposażenia przeznaczone do ogólnego użytku powinny być dezynfekowane środkiem wirusobójczym codziennie przed otwarciem obiektu, jak również w ciągu dnia.

• Korzystanie z wyposażenia do publicznego użytku (sprzęt turystyczny, do uprawiania sportów wodnych i rekreacji, do ułatwiania pływania) powinno odbywać się zgodnie z regulacjami obowiązującego prawa. W sytuacji prowadzenia wypożyczania należy prowadzić dezynfekcję wszelkiego wyposażenia udostępnianego do publicznego użytku po każdym użytkowniku.

• Korzystanie z dodatkowych atrakcji, także przeznaczonych dla dzieci powinno odbywać się zgodnie z regulacjami obowiązującego prawa.

Przewodniczący Rady Gminy Pątnów  
  
Grzegorz Pietrzyński

