

**UCHWAŁA NR XXXVII/207/21
RADY GMINY PĄTNÓW**

z dnia 25 października 2021 r.

w sprawie przyjęcia gminnego Programu Opieki nad Zabytkami dla Gminy Pątnów na lata 2022 – 2025

Na podstawie art.7 ust. 1 pkt 9, art. 18 ust. 2 pkt 15 ustawy z dnia 8 marca 1990 roku o samorządzie gminnym (t.j. Dz. U.z 2021r. poz. 1372.) oraz art. 87 ust. 3 i 4 ustawy z dnia 23 lipca 2003 roku o ochronie zabytków i opiece nad zabytkami (t.j. Dz. U. z 2021r. poz. 710, 954) Rada Gminy Pątnów uchwała co następuje:

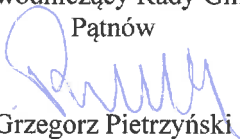
§ 1. 1. Przyjmuje się gminny Program Opieki nad Zabytkami dla Gminy Pątnów na lata 2022 – 2025 po pozytywnym zaopiniowaniu przez Łódzkiego Wojewódzkiego Konserwatora Zabytków w brzmieniu stanowiącym załącznik do niniejszej uchwały.

2. Gminny Program Opieki nad Zabytkami dla Gminy Pątnów na lata 2022 – 2025 obejmuje obszar administracyjny gminy Pątnów.

§ 2. Wykonanie uchwały powierza się Wójtowi Gminy Pątnów.

§ 3. Uchwała wchodzi w życie z dniem podjęcia i podlega ogłoszeniu w Dzienniku Urzędowym Województwa Łódzkiego.

Przewodniczący Rady Gminy
Pątnów



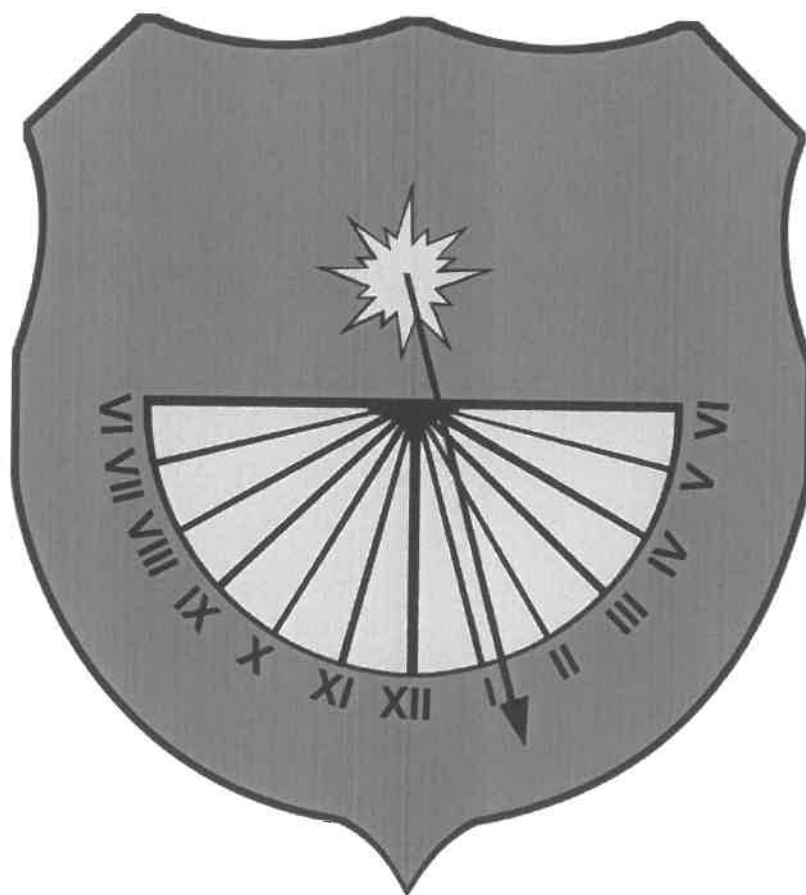
Grzegorz Pietrzyński

Załącznik do uchwały Nr XXXVII/207/21

Rady Gminy Pątnów

z dnia 25 października 2021 r.

PROGRAM OPIEKI NAD ZABYTKAMI DLA GMINY PĄTNÓW NA LATA 2022-2025



Pątnów, październik 2021 r.

Spis treści

1. Wstęp	3
2. Podstawa prawna opracowania gminnego programu opieki nad zabytkami.....	3
3. Uwarunkowania prawne ochrony i opieki nad zabytkami w Polsce	4
4. Uwarunkowania zewnętrzne ochrony dziedzictwa kulturowego.....	12
4.1. Strategiczne cele polityki państwa w zakresie ochrony zabytków i opieki nad zabytkami	12
4.2. Relacje gminnego programu opieki nad zabytkami z dokumentami wykonanymi na poziomie województwa ...	14
5. Uwarunkowania wewnętrzne ochrony dziedzictwa kulturowego.....	16
5.1. Relacje gminnego programu opieki nad zabytkami z dokumentami wykonanymi na poziomie gminy (analiza dokumentów programowych gminy Pątnów)	16
5.2. Charakterystyka zasobów i analiza stanu dziedzictwa i krajobrazu kulturowego gminy	18
5.2.1. Charakterystyka gminy Pątnów.....	18
5.2.2. Zarys historii obszaru Gminy	22
5.2.3. Krajobraz kulturowy.....	23
5.2.3. Zestawienie obiektów z terenu gminy wpisanych do Rejestru Zabytków Województwa Łódzkiego.....	29
5.2.4. Zestawienie obiektów z terenu gminy Pątnów wpisanych do Gminnej Ewidencji Zabytków	32
5.2.5. Zabytki ruchome	36
5.2.6. Zabytki archeologiczne	36
5.2.7. Dziedzictwo niematerialne	45
6. Ocena stanu dziedzictwa kulturowego gminy. Analiza szans i zagrożeń	47
7. Założenia programowe.....	48
7.1. Cele szczegółowe i działania Programu Opieki Nad Zabytkami dla Gminy Pątnów na lata 2022-2025	49
8. Instrumentarium realizacji programu opieki nad zabytkami	56
9. Zasady oceny realizacji programu opieki nad zabytkami	56
10. Źródła finansowania programu opieki nad zabytkami	57
10.1. Dotacje.....	57
11. Realizacja i finansowanie przez gminę zadań z zakresu ochrony zabytków	59
Spis tabel	60
Spis rysunków	60
Literatura.....	60

1. Wstęp

Zgodnie z art. 87 ustawy z dnia 23 lipca 2003 r. o ochronie zabytków i opiece nad zabytkami (Dz.U. 2021 poz. 710 z późn. zm.) gmina ma obowiązek sporządzić gminny program opieki nad zabytkami. Program ten jest dokumentem polityki administracyjnej w zakresie podejmowanych działań dotyczących inicjowania, wspierania i koordynowania prac z dziedziny ochrony zabytków i krajobrazu kulturowego oraz upowszechniania i promowania dziedzictwa kulturowego. Działania te określone są w odniesieniu do całej gminy jako jednostki podziału administracyjnego. Dotyczą nie tylko właścicieli i użytkowników obszarów i obiektów zabytkowych, ale również wszystkich mieszkańców. Głównym beneficjentem realizacji programu jest społeczność lokalna, a rolą programu jest wzbudzenie w lokalnej społeczności świadomości wspólnoty kulturowej poprzez uświadamianie mieszkańcom znaczenia lokalnych wartości kulturowych.

Program określa kierunki działań w zakresie opieki nad zabytkami: wskazuje konieczne do wykonania zadania i sugeruje sposoby ich realizacji poprzez określenie podstawowych działań organizacyjnych, finansowych, promocyjnych i ochronnych. Istotnym celem programu jest dążenie do osiągnięcia odczuwalnej i akceptowanej społecznie poprawy w zakresie stanu zachowania i utrzymania obiektów zabytkowych znajdujących się na terenie gminy. Aby program mógł być w pełni realizowany, ważne jest zaangażowanie mieszkańców w opiekę nad zabytkami, za które odpowiedzialne będą władze gminy.

Program powinien pomóc w aktywnym zarządzaniu zasobem stanowiącym dziedzictwo kulturowe gminy. Współpraca środowisk samorządowych, konserwatorskich i lokalnych przy realizacji programu przynieść powinna wszystkim stronom wymierne korzyści: zachowanie dziedzictwa kulturowego dla przyszłych pokoleń, polepszenie stanu obiektów zabytkowych, zwiększenie atrakcyjności przestrzeni publicznych, ostatecznie prowadząc do wzrostu rozwoju społeczno-gospodarczego.

Gminny program opieki nad zabytkami jest opracowywany na 4 lata. Co 2 lata Wójt sporządza sprawozdanie z realizacji programu, które przedstawia Radzie Gminy. Kolejne sporządzane programy opieki powinny uwzględniać pojawiające się nowe uwarunkowania prawne i administracyjne, zmieniające się warunki społeczne, gospodarcze i kulturowe, nowe kryteria oceny i aktualny stan zachowania zasobu kulturowego oraz prowadzone okresowo oceny efektów wdrażania obowiązującego programu.

2. Podstawa prawna opracowania gminnego programu opieki nad zabytkami

Podstawą prawną opracowania gminnego programu opieki nad zabytkami są przepisy wynikające z art. 87 ustawy z dnia 23 lipca 2003 r. o ochronie zabytków i opiece nad zabytkami (Dz.U. 2021 poz. 710 z późn. zm.). Zapis w ustawie mówi jasno, że zarząd województwa, powiatu lub wójt (burmistrz, prezydent miasta) sporządza na okres 4 lat odpowiednio wojewódzki, powiatowy lub gminny program opieki nad zabytkami.

Program ma na celu, w szczególności:

- 1) włączenie problemów ochrony zabytków do systemu zadań strategicznych wynikających z koncepcji przestrzennego zagospodarowania kraju;

- 2) uwzględnienie uwarunkowań ochrony zabytków, w tym krajobrazu kulturowego, dziedzictwa archeologicznego, łącznie z uwarunkowaniami ochrony przyrody i równowagi ekologicznej;
- 3) zahamowanie procesów degradacji zabytków i doprowadzenie do poprawy stanu ich zachowania;
- 4) wyeksponowanie poszczególnych zabytków oraz walorów krajobrazu kulturowego;
- 5) podejmowanie działań zwiększających atrakcyjność zabytków dla potrzeb społecznych, turystycznych i edukacyjnych oraz wspieranie inicjatyw sprzyjających wzrostowi środków finansowych na opiekę nad zabytkami;
- 6) określenie warunków współpracy z właścicielami zabytków, eliminujących sytuacje konfliktowe związane z wykorzystaniem tych zabytków;
- 7) podejmowanie przedsięwzięć umożliwiających tworzenie miejsc pracy związanych z opieką nad zabytkami.

Wojewódzki, powiatowy i gminny program opieki nad zabytkami przyjmuje odpowiednio sejmik województwa, rada powiatu i rada gminy, po uzyskaniu opinii wojewódzkiego konserwatora zabytków. Program jest potem ogłaszany w wojewódzkim dzienniku urzędowym. Z realizacji programu zarząd województwa, powiatu i gminy (burmistrz, prezydent miasta) sporządza, co 2 lata, sprawozdanie, które przedstawia się odpowiednio sejmikowi województwa, radzie powiatu lub radzie gminy. Sprawozdanie z realizacji wojewódzkiego programu opieki nad zabytkami jest przekazywane Generalnemu Konserwatorowi Zabytków i właściwemu Wojewódzkiemu Konserwatorowi Zabytków w celu jego wykorzystania przy opracowywaniu, aktualizacji i realizacji krajowego programu ochrony zabytków i opieki nad zabytkami.

3. Uwarunkowania prawne ochrony i opieki nad zabytkami w Polsce

Podstawę prawną sporządzenia gminnego programu opieki nad zabytkami stanowią trzy poniższe ustawy:

Konstytucja Rzeczypospolitej Polskiej z dnia 2 kwietnia 1997 r. (Dz. U. 1997, Nr 78, poz. 483 z późn. zm.)

Ustawa zasadnicza stanowi fundament systemu ochrony dziedzictwa narodowego w Polsce (art. 5), stwarza warunki upowszechniania i równego dostępu do dóbr kultury (art. 6 ust. 1), wskazuje, że ochrona środowiska (w tym zabytków) jest konstytucyjnym obowiązkiem państwa i każdego obywatela (art. 86).

Ustawa z dnia 23 lipca 2003 r. o ochronie zabytków i opiece nad zabytkami (Dz.U. 2021 poz. 710 z późn. zm.)

Ustawa stanowi podstawę prawną ochrony dziedzictwa kulturowego w Polsce, określa politykę zarządzania zabytkami oraz wyznacza główne zadania państwa oraz obywateli. Wprowadza pojęcia ochrony zabytków i opieki nad nimi (art. 3).

W myśl ustawy ochrona zabytków polega, w szczególności, na podejmowaniu przez organy administracji publicznej działań mających na celu (art. 4):

- 1) zapewnienie warunków prawnych, organizacyjnych i finansowych umożliwiających trwałe zachowanie zabytków oraz ich zagospodarowanie i utrzymanie;

- 2) zapobieganie zagrożeniom mogącym spowodować uszczerbek dla wartości zabytków;
- 3) udaremnianie niszczenia i niewłaściwego korzystania z zabytków;
- 4) przeciwdziałanie kradzieży, zaginięciu lub nielegalnemu wywozowi zabytków za granicę;
- 5) kontrolę stanu zachowania i przeznaczenia zabytków;
- 6) uwzględnianie zadań ochronnych w planowaniu i zagospodarowaniu przestrzennym oraz przy kształtowaniu środowiska.

Ochronie i opiece podlegają, bez względu na stan zachowania (art. 6):

- 1) zabytki nieruchome będące, w szczególności:
 - a) krajobrazami kulturowymi,
 - b) układami urbanistycznymi, ruralistycznymi i zespołami budowlanymi,
 - c) dziełami architektury i budownictwa,
 - d) dziełami budownictwa obronnego,
 - e) obiektami techniki, a zwłaszcza kopalniami, hutami, elektrowniami i innymi zakładami przemysłowymi,
 - f) cmentarzami,
 - g) parkami, ogrodami i innymi formami zaprojektowanej zieleni,
 - h) miejscami upamiętniającymi wydarzenia historyczne bądź działalność wybitnych osobistości lub instytucji;
- 2) zabytki ruchome będące, w szczególności:
 - a) dziełami sztuk plastycznych, rzemiosła artystycznego i sztuki użytkowej,
 - b) kolekcjami stanowiącymi zbiory przedmiotów zgromadzonych i uporządkowanych według koncepcji osób, które tworzyły te kolekcje,
 - c) numizmatami oraz pamiątkami historycznymi, a zwłaszcza militariami, sztandarami, pieczęciami, odznakami, medalami i orderami,
 - d) wytworami techniki, a zwłaszcza urządzeniami, środkami transportu oraz maszynami i narzędziami świadczącymi o kulturze materialnej, charakterystycznymi dla dawnych i nowych form gospodarki, dokumentującymi poziom nauki i rozwoju cywilizacyjnego,
 - e) materiałami bibliotecznymi,
 - f) instrumentami muzycznymi,
 - g) wytworami sztuki ludowej i rękodzieła oraz innymi obiektami etnograficznymi,
 - h) przedmiotami upamiętniającymi wydarzenia historyczne bądź działalność wybitnych osobistości lub instytucji;
- 3) zabytki archeologiczne będące, w szczególności:
 - a) pozostałościami terenowymi pradziejowego i historycznego osadnictwa,
 - b) cmentarzyskami,
 - c) kurhanami,
 - d) relikami działalności gospodarczej, religijnej i artystycznej.

Ochronie mogą podlegać nazwy geograficzne, historyczne lub tradycyjne nazwy obiektu budowlanego, placu, ulicy lub jednostki osadniczej.

Formami ochrony zabytków są (art. 7):

- 1) wpis do rejestru zabytków;
- 2) uznanie za pomnik historii;
- 3) utworzenie parku kulturowego;
- 4) ustalenia ochrony w miejscowym planie zagospodarowania przestrzennego albo w decyzji o ustaleniu lokalizacji inwestycji celu publicznego, decyzji o warunkach zabudowy, decyzji o zezwoleniu na realizację inwestycji drogowej, decyzji o ustaleniu lokalizacji linii kolejowej lub decyzji o zezwoleniu na realizację inwestycji w zakresie lotniska użytku publicznego.

Rada Gminy, po zasięgnięciu opinii wojewódzkiego konserwatora zabytków, na podstawie uchwały, może utworzyć park kulturowy w celu ochrony krajobrazu kulturowego oraz zachowania wyróżniających się krajobrazowo terenów z zabytkami nieruchomymi charakterystycznymi dla miejscowej tradycji budowlanej i osadniczej (art. 16 ust.1). Rada Gminy ogłasza w prasie miejscowej oraz przez obwieszczenie, a także w sposób zwyczajowo przyjęty w danej miejscowości, o podjęciu prac nad utworzeniem parku kulturowego, określając formę, miejsce i termin składania wniosków dotyczących projektu uchwały o utworzeniu parku kulturowego, nie krótszy jednak niż 21 dni od dnia ogłoszenia (art. 16 ust.1a). Uchwała określa nazwę parku kulturowego, jego granice, sposób ochrony, a także zakazy i ograniczenia, o których mowa w art. 17 ust. 1 (art. 16 ust.2). Wójt (burmistrz, prezydent miasta), w uzgodnieniu z wojewódzkim konserwatorem zabytków, sporządza plan ochrony parku kulturowego, który wymaga zatwierdzenia przez Radę Gminy (art. 16 ust.3). W celu realizacji zadań związanych z ochroną parku kulturowego Rada Gminy może utworzyć jednostkę organizacyjną do zarządzania parkiem (art. 16 ust.4). Park kulturowy przekraczający granice gminy może być utworzony i zarządzany na podstawie zgodnych uchwał rad gmin (związku gmin), na terenie których ten park ma być utworzony (art. 16 ust.5). Dla obszarów, na których utworzono park kulturowy, sporządza się obowiązkowo miejscowy plan zagospodarowania przestrzennego (art. 16 ust.6).

Na terenie parku kulturowego lub jego części mogą być ustanowione zakazy i ograniczenia dotyczące (art. 17 ust.1):

- 1) prowadzenia robót budowlanych oraz działalności przemysłowej, rolniczej, hodowlanej, handlowej lub usługowej;
- 2) zmiany sposobu korzystania z zabytków nieruchomych;
- 3) umieszczania tablic, napisów, ogłoszeń reklamowych i innych znaków niezwiązanych z ochroną parku kulturowego, z wyjątkiem znaków drogowych i znaków związanych z ochroną porządku i bezpieczeństwa publicznego, z zastrzeżeniem art. 12 ust. 1;
- 3a) zasad i warunków sytuowania obiektów małej architektury;
- 4) składowania lub magazynowania odpadów.

W razie ograniczenia sposobu korzystania z nieruchomości na skutek ustanowienia zakazów i ograniczeń, o których mowa w ust. 1, stosuje się odpowiednio przepisy art. 131-134 ustawy z dnia 27 kwietnia 2001 r. – Prawo ochrony środowiska (Dz. U. 2020 poz. 1219) (art. 17 ust.2).

Ochronę zabytków i opiekę nad zabytkami uwzględnia się przy sporządzaniu i aktualizacji koncepcji przestrzennego zagospodarowania kraju, strategii rozwoju województw, planów zagospodarowania

przestrzennego województw, planu zagospodarowania przestrzennego morskich wód wewnętrznych, morza terytorialnego i wyłącznej strefy ekonomicznej, analiz i studiów z zakresu zagospodarowania przestrzennego powiatu, strategii rozwoju gmin, studiów uwarunkowań i kierunków zagospodarowania przestrzennego gmin oraz miejscowych planów zagospodarowania przestrzennego albo decyzji o ustaleniu lokalizacji inwestycji celu publicznego, decyzji o warunkach zabudowy, decyzji o zezwoleniu na realizację inwestycji drogowej, decyzji o ustaleniu lokalizacji linii kolejowej lub decyzji o zezwoleniu na realizację inwestycji w zakresie lotniska użytku publicznego (art. 18 ust.1). W koncepcji, strategiach, analizach, planach i studiach, w szczególności (art. 18 ust.2):

- 1) uwzględnia się krajowy program ochrony zabytków i opieki nad zabytkami;
- 2) określa się rozwiązania niezbędne do zapobiegania zagrożeniom dla zabytków, zapewnienia im ochrony przy realizacji inwestycji oraz przywracania zabytków do jak najlepszego stanu;
- 3) ustala się przeznaczenie i zasady zagospodarowania terenu uwzględniające opiekę nad zabytkami.

W studium uwarunkowań i kierunków zagospodarowania przestrzennego gminy oraz w miejscowym planie zagospodarowania przestrzennego uwzględnia się w szczególności ochronę (art. 19 ust.1):

- 1) zabytków nieruchomości wpisanych do rejestru i ich otoczenia;
- 2) innych zabytków nieruchomości, znajdujących się w gminnej ewidencji zabytków;
- 3) parków kulturowych.

W decyzji o ustaleniu lokalizacji inwestycji celu publicznego, decyzji o warunkach zabudowy, decyzji o zezwoleniu na realizację inwestycji drogowej, decyzji o ustaleniu lokalizacji linii kolejowej lub decyzji o zezwoleniu na realizację inwestycji w zakresie lotniska użytku publicznego uwzględnia się w szczególności ochronę (art. 19 ust.1a):

- 1) zabytków nieruchomości wpisanych do rejestru i ich otoczenia;
- 2) innych zabytków nieruchomości, znajdujących się w gminnej ewidencji zabytków.

W uchwale określającej zasady i warunki sytuowania obiektów małej architektury, tablic i urządzeń reklamowych oraz ogrodzeń uwzględnia się w szczególności (art. 19 ust.1b):

- 1) ochronę zabytków nieruchomości wpisanych do rejestru i ich otoczenia;
- 2) ochronę zabytków nieruchomości, innych niż wymienione w pkt 1, znajdujących się w gminnej ewidencji zabytków;
- 3) wnioski i rekomendacje audytów krajobrazowych oraz plany ochrony parków krajobrazowych.

W przypadku, gdy gmina posiada gminny program opieki nad zabytkami, ustalenia tego programu uwzględnia się w studium i planie, o których mowa w ust. 1 (art. 19 ust.2). W studium i planie, o których mowa w ust. 1, ustala się, w zależności od potrzeb, strefy ochrony konserwatorskiej obejmujące obszary, na których obowiązują określone ustaleniami planu ograniczenia, zakazy i nakazy, mające na celu ochronę znajdujących się na tym obszarze zabytków (art. 19 ust.3).

Projekty i zmiany planu zagospodarowania przestrzennego województwa oraz miejscowego planu zagospodarowania przestrzennego podlegają uzgodnieniu z wojewódzkim konserwatorem zabytków w zakresie

kształtowania zabudowy i zagospodarowania terenu (art. 20). Ewidencja zabytków jest podstawą do sporządzania programów opieki nad zabytkami przez województwa, powiaty i gminy (art. 21).

Generalny Konserwator Zabytków prowadzi krajową ewidencję zabytków w formie zbioru kart ewidencyjnych zabytków znajdujących się w wojewódzkich ewidencjach zabytków (art. 22 ust.1). Wojewódzki konserwator zabytków prowadzi wojewódzką ewidencję zabytków w formie kart ewidencyjnych zabytków znajdujących się na terenie województwa (art. 22 ust.2). Włączenie karty ewidencyjnej zabytku ruchomego niewpisanego do rejestru do wojewódzkiej ewidencji zabytków może nastąpić za zgodą właściciela tego zabytku (art. 22 ust.3). Wójt (burmistrz, prezydent miasta) prowadzi gminną ewidencję zabytków w formie zbioru kart adresowych zabytków nieruchomości z terenu gminy (art. 22 ust.4). W gminnej ewidencji zabytków powinny być ujęte (art. 22 ust.5):

- 1) zabytki nieruchome wpisane do rejestru;
- 2) inne zabytki nieruchome znajdujące się w wojewódzkiej ewidencji zabytków;
- 3) inne zabytki nieruchome wyznaczone przez wójta (burmistrza, prezydenta miasta) w porozumieniu z wojewódzkim konserwatorem zabytków.

Właściwy dyrektor urzędu morskiego prowadzi ewidencję zabytków znajdujących się na polskich obszarach morskich w formie zbioru kart ewidencyjnych (art. 22 ust.6).

Organami ochrony zabytków są (art. 89):

- 1) minister właściwy do spraw kultury i ochrony dziedzictwa narodowego, w imieniu, którego zadania i kompetencje, w tym zakresie, wykonuje Generalny Konserwator Zabytków;
- 2) wojewoda, w imieniu którego zadania i kompetencje, w tym zakresie, wykonuje wojewódzki konserwator zabytków.

Ustawa z dnia 8 marca 1990 r. o samorządzie gminnym (Dz.U. 2020 poz. 713)

Zapis w ustawie informuje, że zaspokajanie potrzeb wspólnoty należy do zadań własnych gminy. W szczególności zadania własne gminy obejmują zagadnienia związane z ochroną zabytków jak i opieką nad zabytkami (art. 7 ust.1, pkt 9).

Dodatkowe uregulowania prawne dotyczące ochrony zabytków i opieki nad zabytkami zawierają m.in.:

Ustawa z dnia 27 marca 2003 r. o planowaniu i zagospodarowaniu przestrzennym (Dz.U. 2020 poz. 293)

Ustawa precyzuje, co powinno być uwzględniane podczas sporządzania studium uwarunkowań i kierunków zagospodarowania przestrzennego, miejscowych planów zagospodarowania przestrzennego, a także ustaleniach lokalizacji inwestycji celu publicznego. W planowaniu i zagospodarowaniu przestrzennym należy uwzględnić wymagania dotyczące ochrony dziedzictwa kulturowego i zabytków, a także dóbr kultury współczesnej.

Ustawa z dnia 7 lipca 1994 r. – Prawo budowlane (Dz.U. 2020 poz. 1333 z późn. zm.)

Ustawa traktuje zabytki w sposób szczególny i podkreśla fakt, że obiekt budowlany należy projektować i budować, zapewniając ochronę obiektów wpisanych do rejestru zabytków oraz obiektów objętych ochroną konserwatorską.

Ustawa z dnia 27 kwietnia 2001 r. – Prawo ochrony środowiska (Dz.U. 2020 poz. 1219)

Ustawa wskazuje, że ochrona środowiska polega na zachowaniu wartości kulturowych. Dodatkowo ustanawia, iż prognoza oddziaływania na środowisko, sporządzana przy okazji opracowywania: polityk, strategii, planów lub programów powinna: określać, analizować i oceniać przewidywane, znaczące oddziaływanie na środowisko, a także zabytki.

Ustawa z dnia 16 kwietnia 2004 r. o ochronie przyrody (Dz.U. 2021 poz. 1098 z późn. zm.)

Ustawa określa m. in. procedury dotyczące wycinki i pielęgnacji drzew na terenach objętych prawną ochroną konserwatorską. Wojewódzki konserwator zabytków wydaje zezwolenia na usunięcie drzew lub krzewów z terenów nieruchomości wpisanej do rejestru zabytków.

Ustawa z dnia 21 sierpnia 1997 r. o gospodarce nieruchomościami (Dz.U. 2020 poz. 65 z późn. zm.)

Ustawa mówi, że jednym z celów publicznych jest opieka nad nieruchomościami stanowiącymi zabytki w rozumieniu przepisów o ochronie zabytków i opiece nad zabytkami oraz precyzuje, jakie działania wymagają pozwolenia Wojewódzkiego Konserwatora Zabytków.

Ustawa z dnia 25 października 1991 r. o organizowaniu i prowadzeniu działalności kulturalnej (Dz.U. 2020 poz. 194)

W rozumieniu niniejszej ustawy działalność kulturalna polega na upowszechnianiu i ochronie kultury. Mecenat nad działalnością kulturalną sprawuje państwo i polega on na wspieraniu i promocji twórczości, edukacji i oświaty kulturalnej, działań i inicjatyw kulturalnych oraz opieki nad zabytkami. Ustawa określa, że sprawowanie opieki nad zabytkami jest jednym z podstawowych zadań instytucji kultury oraz, że prowadzenie działalności kulturalnej jest zadaniem własnym jednostek samorządu terytorialnego o charakterze obowiązkowym.

Ustawa z dnia 24 kwietnia 2003 r. o działalności pożytku publicznego i wolontariacie (Dz.U. 2020 poz. 1057 z późn. zm.)

Ustawa informuje, że gminy mogą wspierać działalność kulturalną związaną z ochroną zabytków i tradycji prowadzoną przez organizacje pozarządowe/stowarzyszenia.

Zasady ochrony zabytków znajdujących się w muzeach i w bibliotekach zawierają:

Ustawa z dnia 21 listopada 1996 r. o muzeach (Dz.U. 2020 poz. 902 z późn. zm.)

Ustawa zawiera zapisy o przechowywaniu, zabezpieczaniu i udostępnianiu zabytków. Ustawa mówi, iż Minister właściwy do spraw kultury i ochrony dziedzictwa narodowego określa, w drodze rozporządzenia, zakres, formy i sposób ewidencjonowania zabytków w muzeach.

Ustawa z dnia 27 czerwca 1997 r. o bibliotekach (Dz.U. 2019 poz. 1479)

Biblioteki i ich zbiory stanowią dobro narodowe oraz służą zachowaniu dziedzictwa narodowego. Biblioteki organizują i zapewniają dostęp do zasobów dorobku nauki i kultury polskiej oraz światowej.

Ochronę materiałów archiwalnych regulują przepisy, które zawiera:

Ustawa z dnia 14 lipca 1983 r. o narodowym zasobie archiwalnym i archiwach (Dz.U. 2020 poz. 164).

Narodowy zasób archiwalny służy nauce, kulturze, gospodarce narodowej oraz potrzebom obywateli. Nadzór nad narodowym zasobem archiwalnym sprawuje minister właściwy do spraw kultury i ochrony dziedzictwa narodowego za pośrednictwem Naczelnego Dyrektora Archiwów Państwowych.

Inne akty wykonawcze i rozporządzenia:

- Rozporządzenie Ministra Kultury z 9 lutego 2004 r. w sprawie wzoru znaku informacyjnego umieszczonego na zabytkach nieruchomości wpisanych do rejestru zabytków (Dz. U. z 2004 roku Nr 30, poz. 259), ustawa mówi, że starosta w uzgodnieniu z wojewódzkim konserwatorem zabytków, może umieszczać na zabytku nieruchomości wpisany do rejestru znak informujący o tym, iż zabytek ten podlega ochronie,
- Rozporządzenie Ministra Kultury z 1 kwietnia 2004 r. w sprawie nagród za odkrycie lub znalezienie zabytków archeologicznych (Dz. U. z 2004 roku Nr 71, poz. 650),
- Rozporządzenie Ministra Kultury z dnia 9 kwietnia 2004 r. w sprawie organizacji wojewódzkich urzędów ochrony zabytków (Dz. U. z 2004 roku Nr 75, poz. 706),
- Rozporządzenie Ministra Kultury z 27 kwietnia 2004 r. w sprawie Polskiego Komitetu Doradczego (Dz. U. z 2004 roku Nr 102, poz. 1066),
- Rozporządzenie Ministra Kultury z 10 maja 2004 r. w sprawie rzeczoznawców Ministra Kultury w zakresie opieki nad zabytkami (Dz. U. z 2004 roku Nr 124, poz. 1302),
- Rozporządzenie ministra Kultury z dnia 12 maja 2004 r. w sprawie odznaki „Za opieką nad zabytkiem” (Dz. U. z 2004 roku Nr 124, poz. 1304),
- Rozporządzenie Ministra Kultury z 25 sierpnia 2004 r. w sprawie organizacji i sposobu ochrony zabytków na wypadek konfliktu zbrojnego i sytuacji kryzysowych (Dz. U. z 2004 roku Nr 212, poz. 2153),
- Rozporządzenie Ministra Kultury z 6 czerwca 2005 r. w sprawie udzielania dotacji celowej na prace konserwatorskie, restauratorskie i roboty budowlane przy zabytku wpisany do rejestru zabytków (Dz. U. z 2014 r., poz. 399),
- Rozporządzenie Ministra Kultury i Dziedzictwa Narodowego z dnia 25 marca 2010 r. w sprawie udzielania dotacji na badania archeologiczne (Dz. U. z 2014, poz. 110),
- Rozporządzenie Ministra Kultury i Dziedzictwa Narodowego z 18 kwietnia 2011 r. w sprawie wywozu zabytków za granicę (Dz. U. z 2011 roku Nr 89, poz. 510),
- Rozporządzenie Ministra Kultury i Dziedzictwa Narodowego z dnia 10 września 2019 r. zmieniające rozporządzenie w sprawie prowadzenia rejestru zabytków, krajowej, wojewódzkiej i gminnej ewidencji zabytków oraz krajowego wykazu zabytków skradzionych lub wywiezionych za granicę niezgodnie z prawem (Dz.U. 2019 poz. 1886),
- Rozporządzenie Ministra Kultury i Dziedzictwa Narodowego z dnia 28 sierpnia 2019 r. zmieniające rozporządzenie w sprawie prowadzenia prac konserwatorskich, prac restauratorskich i badań konserwatorskich przy zabytku wpisany do rejestru zabytków albo na Listę Skarbów Dziedzictwa oraz robót budowlanych, badań architektonicznych i innych działań przy zabytku wpisany do rejestru zabytków, a także badań archeologicznych i poszukiwań zabytków (Dz.U. 2019 poz. 1721 ze zm.),
- Rozporządzenie Ministra Kultury i Dziedzictwa Narodowego z dnia 18 lutego 2011 r. w sprawie wzorów dokumentów oceny wskazującej czas powstania zabytku, wyceny zabytku oraz potwierdzenia wywozu zabytku na terytorium Rzeczypospolitej Polskiej (Dz. U. z 2011 roku Nr 50, poz.256),
- Rozporządzenie Ministra Kultury i Dziedzictwa Narodowego z dnia 2 sierpnia 2018 r. w sprawie prowadzenia prac konserwatorskich, prac restauratorskich i badań konserwatorskich przy zabytku wpisany do rejestru zabytków albo na Listę Skarbów Dziedzictwa oraz robót budowlanych, badań

architektonicznych i innych działań przy zabytku wpisanym do rejestru zabytków, a także badań archeologicznych i poszukiwań zabytków (Dz.U. 2018 poz. 1609).

Procedury uzyskiwania pozwoleń na prace przy zabytkach:

Prowadzenie prac remontowych lub budowlanych przy obiekcie zabytkowym wymaga szeregu uzgodnień dokonanych między użytkownikiem zabytku, a odpowiednim Urzędem Ochrony Zabytków oraz uzyskania wymaganych prawem pozwoleń i opinii – poprzez wypełnienie i wysłanie właściwego wniosku.

Podjęcie działań przy zabytku zwykle jest poprzedzone rozpoznaniem jego dziejów, funkcji, technologii powstania, stanu zachowania, co następuje poprzez wykonywanie odpowiednich badań obiektu. Tzw. organy ochrony zabytków (Generalny Konserwator Zabytków, Wojewódzki Konserwator Zabytków) mogą prowadzić badania konserwatorskie, tzn. rozpoznanie jego historii, struktury. Właściciel zabytku jest zobowiązany udostępnić go w tym celu, a WKZ wydaje stosowne pozwolenie na prowadzenie badań.

Jeśli obiekt wpisany jest do rejestru zabytków, praktycznie wszystkie prace budowlane przy nim, w tym remontowe, wymagają uzyskania decyzji o pozwoleniu na budowę. Aby uzyskać pozwolenie na budowę należy przedłożyć w odpowiednim urzędzie (organie administracji architektoniczno-budowlanej) m.in. oświadczenie o posiadaniu prawa do dysponowania nieruchomością i projekt budowlany, którego forma i zakres określona jest w ustawie. Zatem planując prace przy zabytku zawsze konieczne jest wykonanie projektu budowlanego. Projekt należy wykonać w min. 5 egzemplarzach, z których jeden przekazany będzie Wojewódzkiemu Konserwatorowi Zabytków dla uzyskania jego pozwolenia, cztery do urzędu – najczęściej Starostwa Powiatowego – dla uzyskania pozwolenia na budowę. Dopiero po uprawomocnieniu się decyzji, można przystąpić do dalszych etapów prowadzenia inwestycji.

Jeśli obiekt wpisany jest do rejestru zabytków lub jest chroniony zapisami zawartymi w planie zagospodarowania przestrzennego, praktycznie wszystkie prace przy nim, w tym remontowe czy modernizacyjne, wymagają uzyskania decyzji o pozwoleniu na budowę od organu administracji architektoniczno-budowlanej. Dodatkowo wymagają wcześniejszego wystąpienia do Wojewódzkiego Konserwatora Zabytków o pozwolenie na prowadzenie określonych prac konserwatorskich czy robót budowlanych, w określonym czasie. Wniosek taki składa się w Wojewódzkim Urzędzie Ochrony Zabytków – lub biurze danego miejskiego konserwatora zabytków.

Dla obiektów znajdujących się w gminnej ewidencji zabytków, na terenie niewpisanym do rejestru zabytków, pozwolenie na budowę jest wydawane w uzgodnieniu z WKZ. Jest to procedura wewnętrzna między urzędami. Niezajęcie stanowiska w terminie 30 dni jest jednoznaczne z akceptacją przedłożonych rozwiązań.

Rozbiórka rejestrowego zabytku nieruchomego jest możliwa jedynie po uzyskaniu prawomocnej decyzji o wykreśleniu zabytku z rejestru zabytków, którą może wydać Generalny Konserwator. Przestanką może być zniszczenie obiektu w stopniu powodującym całkowitą utratę jego wartości historycznej, artystycznej lub naukowej. Także w przypadku uzyskania nowych ustaleń naukowych, które nie potwierdzą wcześniejszych danych o wartości obiektu, takie skreślenie może mieć miejsce. Na rozbiórkę obiektu wpisanego do rejestru zabytków lub znajdującego się pod ochroną konserwatorską, należy uzyskać w odpowiednim Starostwie Powiatowym decyzję o pozwoleniu na rozbiórkę, po uzyskaniu dodatkowych opinii i pozwoleń – głównie WKZ lub GKZ.

Zgodnie z art. 39 ustawy z dnia 7 lipca 1994 r. – Prawo budowlane (Dz.U. 2020 poz. 1333 z późn. zm.) w przypadku obiektów wpisanych do rejestru zabytków wymagane jest uzyskanie pozwolenia na remont tychże obiektów lub ich rozbiórkę (ale w tym wypadku dopiero po skreśleniu obiektu z rejestru zabytków przez Generalnego Konserwatora Zabytków). W stosunku do obiektów budowlanych oraz obiektów niewpisanych do rejestru zabytków, a ujętych w gminnej ewidencji zabytków, pozwolenie na budowę lub rozbudowę obiektu budowlanego wydaje właściwy organ w uzgodnieniu z wojewódzkim konserwatorem zabytków. W przypadku chęci zainstalowania na takim obiekcie tablic i urządzeń reklamowych, ustawa nakłada obowiązek uzyskania pozwolenia od Wojewódzkiego Konserwatora Zabytków przez wydanie pozwolenia na budowę.

Zapisy art. 13 i 109 ustawy z dnia 21 sierpnia 1997 r. o gospodarce nieruchomościami (Dz.U. 2020 poz. 65 z późn. zm.) precyzują, jakie działania wymagają pozwolenia Wojewódzkiego Konserwatora Zabytków. Są to: sprzedaż, zamiana, darowizna lub oddanie w użytkowanie wieczyste nieruchomości wpisanych do rejestru zabytków, stanowiących: własność Skarbu Państwa lub jednostek samorządu terytorialnego, a także wnoszenie tych nieruchomości, jako wkładów niepieniężnych do spółek (aportów). W przypadku sprzedaży nieruchomości wpisanej do rejestru zabytków lub prawa użytkowania wieczystego takiej nieruchomości gminie przysługuje prawo pierwokupu.

Zgodnie z ustawą z dnia 16 kwietnia 2004 r. o ochronie przyrody (Dz.U. 2020 poz. 55 z późn. zm.), Wojewódzki Konserwator Zabytków wydaje zezwolenia na usunięcie drzew lub krzewów z terenów nieruchomości wpisanej do rejestru zabytków.

4. Uwarunkowania zewnętrzne ochrony dziedzictwa kulturowego

4.1. Strategiczne cele polityki państwa w zakresie ochrony zabytków i opieki nad zabytkami

Program Opieki nad Zabytkami dla Gminy Pątnów na lata 2022 – 2025, jest spójny ze strategicznymi celami państwa w zakresie ochrony i opieki nad zabytkami. Cele te wymienione są w dokumentach poniżej:

Krajowy Program Ochrony Zabytków i Opieki nad Zabytkami na lata 2019-2022 (Uchwała Nr 82 Rady Ministrów z dnia 13 sierpnia 2019 r.)

Główny cel główny Programu 2019–2022 brzmi:

„Stworzenie warunków dla zapewnienia efektywnej ochrony i opieki nad zabytkami”

Cel Programu będzie realizowany przez następujące cele szczegółowe i kierunki działań:

Cel szczegółowy 1: Optymalizacja systemu ochrony dziedzictwa kulturowego

Kierunki działania:

1. Wzmocnienie systemu ochrony na poziomie lokalnym
2. Wzmocnienie systemu ochrony na poziomie centralnym

Cel szczegółowy 2: Wsparcie działań w zakresie opieki nad zabytkami

Kierunki działania:

1. Merytoryczne wsparcie działań w zakresie opieki nad zabytkami.
2. Podnoszenie bezpieczeństwa zasobu zabytkowego.

Cel szczegółowy 3: Budowanie świadomości społecznej wartości dziedzictwa kulturowego

Kierunki działania:

1. Upowszechnienie wiedzy na temat dziedzictwa kulturowego i jego wartości.
2. Tworzenie warunków dla sprawowania społecznej opieki nad zabytkami.

Narodowa Strategia Rozwoju Kultury na lata 2004–2013 oraz Uzupełnienie Narodowej Strategii Rozwoju Kultury na lata 2004-2020

Strategia powstała jako dokument tworzący ramy dla nowoczesnego gospodarowania dziedzictwem kulturowym Polski, przy jego maksymalnym zachowaniu, jak również wykorzystaniu w podstawowym celu, jakim jest działanie na rzecz zrównoważonego rozwoju kulturowego regionów Polski. W ramach realizacji spójnych działań w poszczególnych regionach Polski, zostały wyodrębnione główne zadania i priorytety w dziedzinie kultury.

Celem programu jest intensyfikacja ochrony i upowszechniania dziedzictwa kulturowego, w tym kompleksowa poprawa stanu zabytków oraz rozwój kolekcji muzealnych. Cel ma być osiąganym poprzez:

- 1) poprawę stanu zachowania zabytków;
- 2) zwiększenie narodowego zasobu dziedzictwa kulturowego (w tym także dziedzictwa archeologicznego);
- 3) kompleksową rewaloryzację zabytków i ich adaptację na cele inne niż kulturalne;
- 4) zwiększenie roli zabytków i muzealiów w rozwoju turystyki i przedsiębiorczości poprzez tworzenie zintegrowanych narodowych produktów turystycznych;
- 5) poprawę warunków instytucjonalnych, prawnych i organizacyjnych w zakresie ochrony zabytków i ich dokumentacji;
- 6) zabezpieczenie zabytków, muzealiów i archiwaliów przed skutkami klęsk żywiołowych, kradzieżami i nielegalnym wywozem za granicę oraz na wypadek sytuacji kryzysowych i konfliktu zbrojnego.

Realizacja programu odbywa się w ramach dwóch komplementarnych priorytetów:

- 1) Priorytet 1 „Rewaloryzacja zabytków nieruchomych i ruchomych” – poprawa stanu zachowania zabytków, działania rewaloryzacyjne, konserwacyjne, modernizacyjne, adaptacja i ochrona obiektów zabytkowych, poprawa warunków instytucjonalnych, prawnych i organizacyjnych w zakresie ochrony zabytków, prace dokumentacyjne, działania mające na celu zwiększenie roli zabytków w rozwoju turystyki, zabezpieczenie zabytków, muzealiów i archiwaliów przed skutkami klęsk żywiołowych, kradzieżami i nielegalnym wywozem za granicę.
- 2) Priorytet 2 „Rozwój i koncentracja kolekcji muzealnych” – dotyczy zadań związanych z zakupami dzieł sztuki i kolekcji dla instytucji muzealnych, zakupami starodruków i archiwaliów, konserwacji i digitalizacji muzealiów, archiwów, starodruków, księgozbiorów oraz zbiorów filmowych, wspieraniu rozwoju pracowni konserwatorskich oraz nowych technik konserwacji zabytków ruchomych.

4.2. Relacje gminnego programu opieki nad zabytkami z dokumentami wykonanymi na poziomie województwa

Program Opieki nad Zabytkami dla Gminy Pątnów na lata 2022 – 2025 wykazuje spójność zarówno z programami o charakterze wojewódzkim, a w szczególności z następującymi programami strategicznymi i ich celami:

WOJEWÓDZKI PROGRAM OPIEKI NAD ZABYTKAMI W WOJEWÓDZTWIE ŁÓDZKIM NA LATA 2020 - 2023

W długofalowej perspektywie wizja odzwierciedla pożądaną stan województwa pod względem zachowania i właściwego wykorzystania zasobów dziedzictwa kulturowego, a jego osiągnięciu ma sprzyjać realizacja założonych celów operacyjnych, tj.:

1. Atrakcyjność krajobrazu kulturowego
2. Zintegrowany system zarządzania dziedzictwem kulturowym
3. Tożsamość wielokulturowa regionu.

Aktualna pozostała zatem wizja rozwoju nakreślona w poprzedniej edycji Wojewódzkiego Programu Opieki nad Zabytkami w Województwie Łódzkim na lata 2016-2019, która brzmi:

REGION WYRÓŻNIAJĄCY SIĘ RÓŻNORODNOŚCIĄ WALORÓW DZIEDZICTWA KULTUROWEGO
I SPUŚCIZNY DZIEJOWEJ, STANOWIĄCYCH PODSTAWĘ WIELOKULTUROWEJ TOŻSAMOŚCI
WOJEWÓDZTWA

Poniżej przedstawiono Cele operacyjne, działania oraz zadania określone w Wojewódzkim Programie Opieki nad Zabytkami w Województwie Łódzkim na lata 2020-2023:

CELE OPERACYJNE	DZIAŁANIA	ZADANIA
1. ATRAKCYJNOŚĆ KRAJOBRAZU KULTUROWEGO	1.1. Tworzenie uwarunkowań dla skutecznej ochrony dziedzictwa kulturowego	Zadanie 1.1.1. Tworzenie uwarunkowań prawnych i programowych 1.1.2. Tworzenie uwarunkowań finansowych 1.2.1. Prowadzenie badań i opracowanie dokumentacji wartości dziedzictwa kulturowego 1.2.2. Rewaloryzacja i właściwe zagospodarowanie zabytków z uwzględnieniem ich wartości i kontekstu krajobrazowego 1.2.3. Poprawa jakości przestrzeni publicznych historycznych założeń przestrzennych miejskich i wiejskich
	1.2. Poprawa stanu zachowania zabytków	2.1.1. Weryfikacja i digitalizacja zasobu wojewódzkiej ewidencji zabytków i gminnych ewidencji zabytków 2.1.2. Stworzenie kompleksowego Systemu Informacji Przestrzennej 2.1.3. Cyfryzacja muzealiów oraz rozwój form udostępniania zabytków ruchomych w muzeach 2.2.1. Wspieranie działalności instytucji i organizacji sektora kultury oraz jednostek administracji w zakresie ochrony dziedzictwa 2.2.2. Sieciowanie współpracy instytucji i organizacji sektora kultury 2.3.1. Remonty i modernizacja budynków będących siedzibami muzeów 2.3.2. Instalacje sygnalizacji alarmowej pożaru i włamania w muzeach i obiektach sakralnych
2. ZINTEGROWANY SYSTEM ZARZĄDZANIA DZIEDZICTWEM KULTUROWYM	2.1. Tworzenie i udostępnianie cyfrowych baz danych oraz zasobów	3.1.1. Tworzenie, znakowanie i promocja szlaków kulturowych 3.1.2. Identyfikacja, promocja unikatowych i specyficznych form tradycji 3.1.3. Aktywizacja lokalnych społeczności na rzecz opieki nad zabytkami i zwiększenia atrakcyjności zabytków 3.2.1. Publikacja wydawnictw promujących dziedzictwo kulturowe regionu 3.2.2. Organizacja i udział w wydarzeniach promujących materialne i niematerialne walory województwa łódzkiego 3.2.3. Wykorzystanie ICT do promocji dziedzictwa kulturowego
	2.2. Wzmacnianie instytucji działających na rzecz dziedzictwa kulturowego	
	2.3. Poprawa bezpieczeństwa i dostępności zabytków ruchomych	
3. TOŻSAMOŚĆ WIELOKULTUROWA REGIONU	3.1. Kreowanie marki łódzkie poprzez produkty związane z dziedzictwem kulturowym	
	3.2. Edukacja kulturowa i upowszechnianie wiedzy o dziedzictwie kulturowym	

Strategia Rozwoju Województwa Łódzkiego 2030

Cele strategiczne polityki rozwoju województwa łódzkiego ukierunkowują zakres niezbędnych działań, w perspektywie roku 2030, pozwalających na wykorzystanie potencjałów i niwelowanie barier rozwojowych, zdiagnozowanych jako strategiczne wyzwania rozwojowe. Odnoszą się do działań realizowanych w sferze gospodarczej, społecznej, przestrzennej, uwzględniając współzależność procesów rozwojowych zachodzących w ramach tych trzech sfer.

Dodatkowo wskazano jeden cel horyzontalny: Efektywnie i odpowiedzialnie zarządzany region. Skuteczne działania podejmowane w sferze zarządczej pozytywnie oddziałują na realizację wskazanych powyżej celów strategicznych oraz pozwolą na skuteczną realizację Strategii i optymalizację procesów rozwojowych. W ramach tego celu działania będą skoncentrowane na poprawie funkcjonowania administracji publicznej oraz rozwoju współpracy na różnych poziomach zarządzania, szczególnie współpracy samorządu wojewódzkiego i samorządów lokalnych.

Istotą tego celu będzie prowadzenie zintegrowanej polityki rozwoju, zgodnie z ideą zrównoważonego rozwoju, poprzez wzmacnianie potencjału endogenicznego miast i obszarów wiejskich, podniesienie ich atrakcyjności

osadniczej, niwelowanie barier rozwojowych, zapobieganie peryferyzacji. Kluczowe znaczenie będzie przy tym miało poszanowanie zasad ochrony środowiska, w tym najwartościowszych elementów środowiska przyrodniczego, dziedzictwa kulturowego i krajobrazu. Polityka zrównoważonego rozwoju pozwoli na zaspokojenie potrzeb obecnych mieszkańców województwa łódzkiego i zachowanie najcenniejszych elementów środowiska dla przyszłych pokoleń. Osiąganie efektu synergii w procesach rozwoju społeczno-gospodarczego będzie następowało z poszanowaniem walorów przestrzeni.

Poniżej przedstawiono cele Strategii spójne z przedmiotowym opracowaniem:

Cel operacyjny 3.2. Ochrona i kształtowanie krajobrazu

3.2.1. Ochrona wartości i kształtowanie dziedzictwa kulturowego, m.in. poprzez:

- zachowanie kompletności i integralności zasobu jako czynnika definiującego krajobraz kulturowy i tożsamość regionalną, ze szczególnym uwzględnieniem pomników historii, zabytków reprezentatywnych, historycznych jednostek przestrzennych oraz unikatowych komponentów dziedzictwa m.in. przemysłowego, związanego z komunikacją, sakralnego, rezydencjalnego, filmowego, mniejszości narodowych, drewnianego,
- wykorzystanie potencjału dziedzictwa do celów użytkowych (w tym komercyjnych) i promocyjnych (rewitalizacja obszarów zdegradowanych oraz zagospodarowanie obiektów zagrożonych i nieużytkowanych m.in. na funkcje kulturalne, naukowo-edukacyjne, turystyczne i rekreacyjne, zapewnienie należytego stanu zachowania zwłaszcza unikatowych komponentów), z uwzględnieniem walorów krajobrazowych i przyrodniczych,
- zwiększenie skali i skuteczności ochrony zasobów kulturowych, w tym wspieranie projektów rewitalizacji zabytków, rozszerzenie możliwości finansowania, wspieranie alternatywnych form finansowania dziedzictwa kulturowego, np. finansowanie społecznościowe,
- inwentaryzacja i promocja lokalnych form architektonicznych zabudowy, promowanie wiedzy o architekturze, przygotowanie katalogów wzorów projektowania form nowej architektury (zgodnej z tradycją lokalną) wpisanej w kontekst krajobrazowy.

5. Uwarunkowania wewnętrzne ochrony dziedzictwa kulturowego

5.1. Relacje gminnego programu opieki nad zabytkami z dokumentami wykonanymi na poziomie gminy (analiza dokumentów programowych gminy Pątnów)

Program Opieki nad Zabytkami dla Gminy Pątnów na lata 2022 – 2025, jest zbieżny z dokumentami gminy o charakterze strategicznym i opracowaniami wyznaczającymi kierunki polityki przestrzennej gminy oraz zawierającymi ustalenia dotyczące ochrony środowiska przyrodniczego, opisanymi poniżej:

Strategia Rozwoju Gminy Pątnów na lata 2015 - 2022

Misja Gminy Pątnów określona w Strategii brzmi następująco:

„KSZTAŁTOWANIE ZINTEGROWANEJ POLITYKI NA RZECZ KREOWANIA ATRAKCYJNEJ
TURYSTYCZNEJ I PRZEDSIĘBIORCZEJ GMINY PRZY WSPÓŁUDZIALE AKTYWNEGO
SPOŁECZEŃSTWA”

Cele operacyjne oraz zadania strategiczne spójne z przedmiotowym opracowaniem:

3. Stworzenie warunków do rozwoju turystyki

3.1 Rozbudowa infrastruktury turystycznej.

3.2 Współpraca w zakresie stworzenia oferty turystycznej gminy.

3.3 Promocja walorów turystycznych gminy.

3.4 Oznakowanie dodatkowych szlaków turystycznych – pieszych, rowerowych, konnych, budowa ścieżek rowerowych i infrastruktury towarzyszącej.

3.5 Przeprowadzenie we współpracy z WODR szkoleń z zakresu prowadzenia gospodarstw agroturystycznych.

Studium uwarunkowań i kierunków zagospodarowania przestrzennego gminy Pątnów

Do elementów środowiska kulturowego gminy, które podlegają prawnej ochronie należą:

- obiekty w rejestrze zabytków,
- obiekty w gminnej ewidencji zabytków,
- stanowiska archeologiczne.

W odniesieniu do obiektów wciągniętych do rejestru zabytków obowiązuje ich zagospodarowanie, prowadzenie badań, prac i robót oraz podejmowanie innych działań związanych z nimi, zgodnie z obowiązującymi przepisami odrębnymi, dotyczącymi ochrony zabytków i opieki nad nimi.

Zagospodarowanie i użytkowanie zabytków powinno się odbywać na zasadach zapewniających trwałe zachowanie ich wartości.

Opieka nad zabytkiem jest sprawowana przez jego właściciela lub posiadacza, którego obowiązkiem jest utrzymanie zabytku w jak najlepszym stanie, prowadzenie prac konserwatorskich oraz naukowych badań zabytku, a także popularyzowanie wiedzy o jego znaczeniu dla historii i kultury.

W odniesieniu do obiektów i obszarów ujętych w gminnej ewidencji zabytków położonych w obrębie stref konserwatorskich i poza nimi:

- remont, przebudowa, rozbudowa, adaptacja, zmiana sposobu użytkowania powinna się odbywać na zasadach zapewniających zachowanie istotnych dla miejscowej tradycji form architektonicznych, proporcji, detalu, materiałów i faktur wypraw zewnętrznych,
- obowiązuje prowadzenie wszelkich działań, które mogą mieć wpływ na stan zachowania lub zmianę wyglądu obiektu, np. dotyczące zmiany gabarytów, zmian w sposobie dyspozycji i artykulacji elewacji, w tym także proporcji otworów zewnętrznych i form zewnętrznej stolarki otworowej oraz zmian kolorystyki elewacji zgodnie z przepisami odrębnymi,

- w przypadku ewentualnej konieczności rozbiórki zabytku włączonego do ewidencji obowiązuje prowadzenie działań, w tym w zakresie określenia możliwości i zasad wyłączenia obiektu z tej ewidencji zabytków zgodnie z przepisami odrębnymi,
- dla zabytkowych parków i cmentarzy wszelkie działania powinny się odbywać na zasadach zapewniających zachowanie elementów podlegających ochronie tj. układ przestrzenny, walory krajobrazowe (otwarcia, dominanty, rzeźba terenu), zieleń, zespoły rzeźb i małej architektury.

Podobnie, jak w przypadku zabytków wpisanych do rejestru, opieka nad zabytkiem jest sprawowana przez jego właściciela lub posiadacza, którego obowiązkiem jest utrzymanie zabytku w jak najlepszym stanie, prowadzenie prac konserwatorskich oraz naukowych badań zabytku, a także popularyzowanie wiedzy o jego znaczeniu dla historii i kultury. W przypadku uszkodzenia, zniszczenia lub istniejącego zagrożenia dla zabytku obowiązuje postępowanie zgodne z przepisami odrębnymi.

W odniesieniu do tras turystycznych i ścieżek rowerowych wskazane jest:

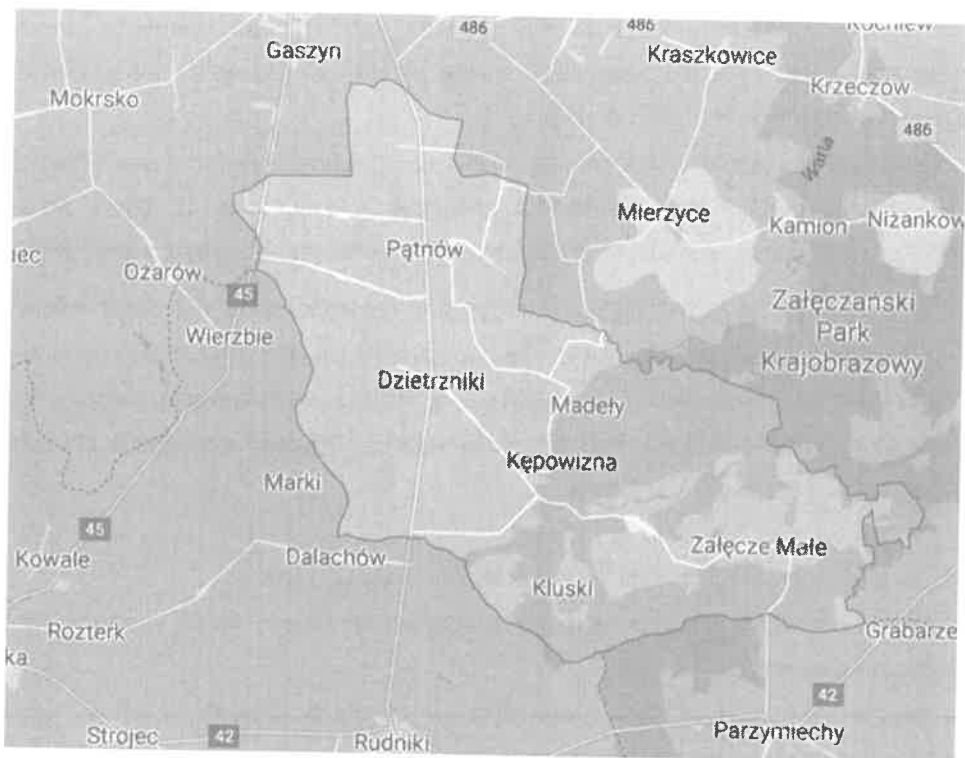
- podniesienie standardu obecnie istniejących szlaków, w szczególności rowerowych, które wymagają modernizacji nawierzchni,
- wyznaczenie i budowa ścieżek rowerowych w terenach zabudowanych – wyznaczenie pasów rowerowych na jezdni bądź utwardzenie pobocza,
- odnowienie i uzupełnienie oznakowań tras turystycznych, wygodne i bezpieczne szlaki turystyczne mogą odegrać dużą rolę w rozwoju weekendowego i sezonowego ruchu turystycznego na terenie gminy,
- rozbudowa infrastruktury towarzyszącej szlakom: rowerowym, pieszym, konnemu i kajakowemu w postaci:
 - punktów informacji turystycznej, które poza obsługą szlaków turystycznych służyłyby usługami wypożyczania niezbędnego sprzętu,
 - miejsc do bezpiecznych postojów/posiłków na trasie (parkingi, wiaty) w szczególności na terenach leśnych, w miejscach atrakcyjnych widokowo,
 - rozmieszczenie stojaków na rowery, koszy na odpady,
 - zapewnienie minimum infrastruktury sanitarnej.

5.2. Charakterystyka zasobów i analiza stanu dziedzictwa i krajobrazu kulturowego gminy

5.2.1. Charakterystyka gminy Pątnów

Gmina Pątnów położona jest w południowo-zachodniej części województwa łódzkiego na Wyżynie Wieluńskiej, będącej częścią Wyżyny Krakowsko-Częstochowskiej. Powierzchnia gminy wynosi 114 km².

Granice administracyjne gminy przedstawiono na poniższym rysunku.



Rysunek 1. Granice administracyjne gminy Pątnów [4].

Na gminę składa się 18 miejscowości skupionych w 12 sołectwach: Bieniec, Dzietrzniki, Grabowa, Grębień, Józefów, Kałuże, Kamionka, Kluski, Pątnów, Popowice, Ząłęczce Małe, Ząłęczce Wielkie.

Gmina Pątnów graniczy z gminą miejską Wieluń oraz gminami: Wierzchlas, Działoszyn od północy, Lipie (woj. śląskie), Rudniki, Praszka (woj. opolskie) od wschodu i Mokrsko od zachodu.

Gmina Pątnów posiada dogodne położenie komunikacyjne. Znajduje się w strefie oddziaływania miasta powiatowego Wielunia. Charakteryzuje się urokliwymi walorami przyrodniczymi i krajobrazowymi występującymi we wschodniej części gminy w obrębie zakola rzeki Warty i należącymi do Ząłęczcańskiego Parku Krajobrazowego. W stosunku do całego biegu rzeki, najpiękniejszy jej odcinek znajduje się na terenie gminy Pątnów. Gmina wyróżnia się dużym udziałem lasów, wyjątkową fauną i florą, urozmaiconą rzeźbą terenu o wapiennym podłożu z okresu jury oraz występowaniem zjawisk krasowych.

Komunikacja

Gmina jest dobrze skomunikowana z najbliższymi ośrodkami miejskimi: Sieradzem, Częstochową i Opolem. Układ komunikacyjny gminy tworzą:

- droga krajowa nr 43 relacji Wieluń – Częstochowa,
- droga krajowa nr 45 relacji Złoczew – Racibórz,
- drogi powiatowe nr: 4516E, 4517E, 4519E, 4520E, 4521E, 4522E, 4525E, 4528E,
- drogi gminne,
- linia kolejowa nr 181 relacji Herby Nowe – Oleśnica ze stacją Pątnów Wieluński.

Turystyka

Gmina dysponuje dość zróżnicowaną bazą noclegową i gastronomiczną. Obecnie na obszarze gminy działa kilka obiektów turystycznych tj. „Hotel Jurajska Perła” w Pątnowie, Ośrodek szkoleniowo-wypoczynkowy „Nadwarciański Gród” i Ośrodek wypoczynkowy „Warta” w Kępowiznie, Gospodarstwo Agroturystyczne „MAJA” w miejscowości Kałuże, Resort „Stara Wieś” oraz Gospodarstwo Agroturystyczne „U Steców” w Załęczu Małym. Ośrodek „Nadwarciański Gród” organizuje: zielone szkoły, zimowiska, kolonie, obozy wypoczynkowe, seminaria, szkolenia, obozy rehabilitacyjne i specjalistyczne. Znajdują się również punkty obsługi turystów zmotoryzowanych – stacje benzynowe oraz sklepy spożywczo-przemysłowe.

Uzupełnienie oferty turystycznej stanowią przystań wodna oraz ośrodki jeździeckie.

Przez teren gminy wytrasowane są:

- szlaki piesze:
 - Szlak „Jury Wieluńskiej” – długość 113 km (w woj. łódzkim 49,9 km), oznaczony kolorem czerwonym, przebieg z Wielunia do Częstochowy, stanowi fragment szlaku "Orlich Gniazd",
 - Szlak „Kurhanów Książęcych” – długość 5,5 km, oznaczony kolorem czarnym, przebieg z Bieńca Małego do Ogrobla;
- szlaki rowerowe:
 - „Nadwarciański Szlak Bursztynowy” – długość 141 km, oznaczony kolorem pomarańczowym (EWI 6),
 - Szlak Józefów-Bieniec (Józefów - Grębień - Popowice - Pątnów - Bieniec Mały) – długość 11,7 km, oznaczony kolorem czarnym (EWI 8),
 - Szlak Wieluń – Ożarów – Wieluń – długość 29,8 km, oznaczony kolorem zielonym (EWI 1),
 - Szlak „Przełomu Krzeczowskiego” – długość 20 km, oznaczony kolorem żółtym,
 - Szlak „Załęczański Łuk Warty” (Ośr. ZHP w Załęczu Wlk. - Przywóz - Kępowizna - Załęcze Wlk.) długość 25,6 km, oznaczony kolorem żółtym (EWI 6),
 - Szlak „Nadwarciańskich Krajobrazów” (Ośr. ZHP w Załęczu Wlk. – Bobrowniki – Ośr. ZHP w Załęczu Wlk.) – długość 31,9 km, oznaczony kolorem zielonym (EWI 7),
 - Szlak „Kościołów Wieluńskich” (Wieluń - Kadłub - Grębień - Łaszew - Wieluń) – długość 47 km, oznaczony kolorem zielonym (EWI 9),
- Łódzki Szlak Konny;
- ścieżki dydaktyczne:
 - „Wielki Łuk Warty”,
 - „Załęczański Łuk Warty”;
- Szlak wodny rzeką Wartą.

Zasoby przyrodnicze i obszary chronione

Na terenie gminy Pątnów zlokalizowane są następujące obszary chronione:

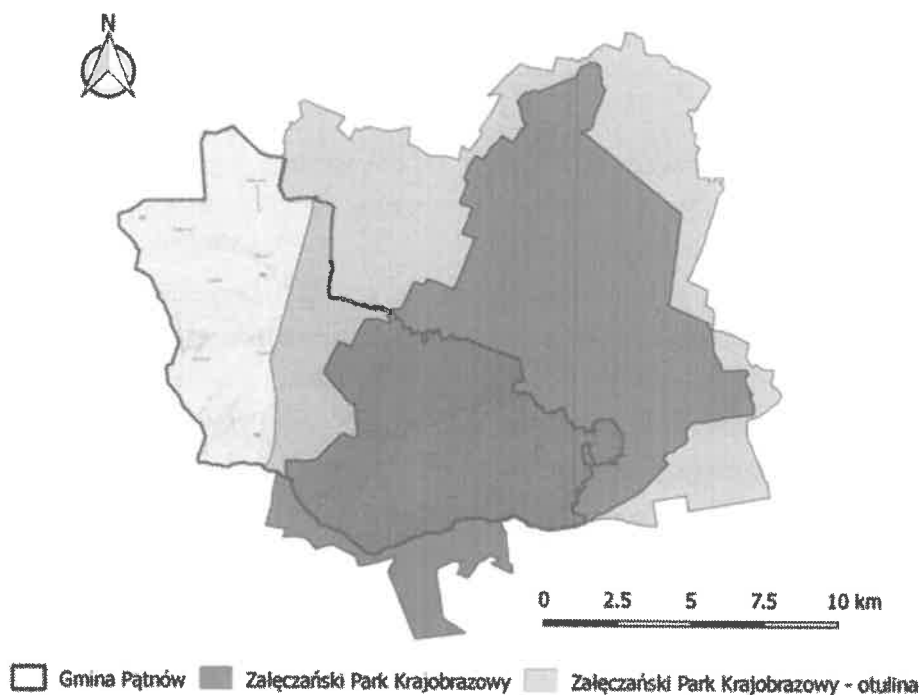
- park krajobrazowy,
- obszar Natura 2000,
- pomniki przyrody,
- użytki ekologiczne.

Park krajobrazowy

Południowo-wschodnia część gminy położona jest w granicach **Załęczańskiego Parku Krajobrazowego**, w którego obręb wchodzi znaczne kompleksy leśne stanowiące ok. 49% jego powierzchni. Całkowita powierzchnia Parku to 13 520 ha, a otuliny 8 153 ha. Załęczański Park Krajobrazowy został utworzony na podstawie Uchwały Nr XIII/50/78 Wojewódzkiej Rady Narodowej w Sieradzu z dnia 5 stycznia 1978 r. w sprawie utworzenia Załęczańskiego Parku Krajobrazowego (Dz. Urz. WRN w Sieradzu).

Obszar Parku obejmuje północno-wschodnią część Wyżyny Wieluńskiej będącej częścią Wyżyny Krakowsko-Częstochowskiej tzw. Jura Polska. Rzeką Warta przepływa przez Park ok. 40 kilometrowym łukiem, rzeźbiąc w skalistym podłożu głębokie przełomy urozmaicając krajobraz wapiennych wzgórz. Na obszarze Parku występują zjawiska krasowe i formy rzeźby krasowej tj. jaskinie, studnie, wywierzyska, leje i suche doliny. W obrębie Parku utworzono kilka rezerwatów przyrody, ale położonych poza gminą Pątnów. W Parku i na terenie jego otuliny występują pomniki przyrody oraz użytki ekologiczne, w tym zlokalizowane w gminie Pątnów.

Położenie gminy Pątnów na tle Załęczańskiego Parku Krajobrazowego przedstawiono na poniższym rysunku.



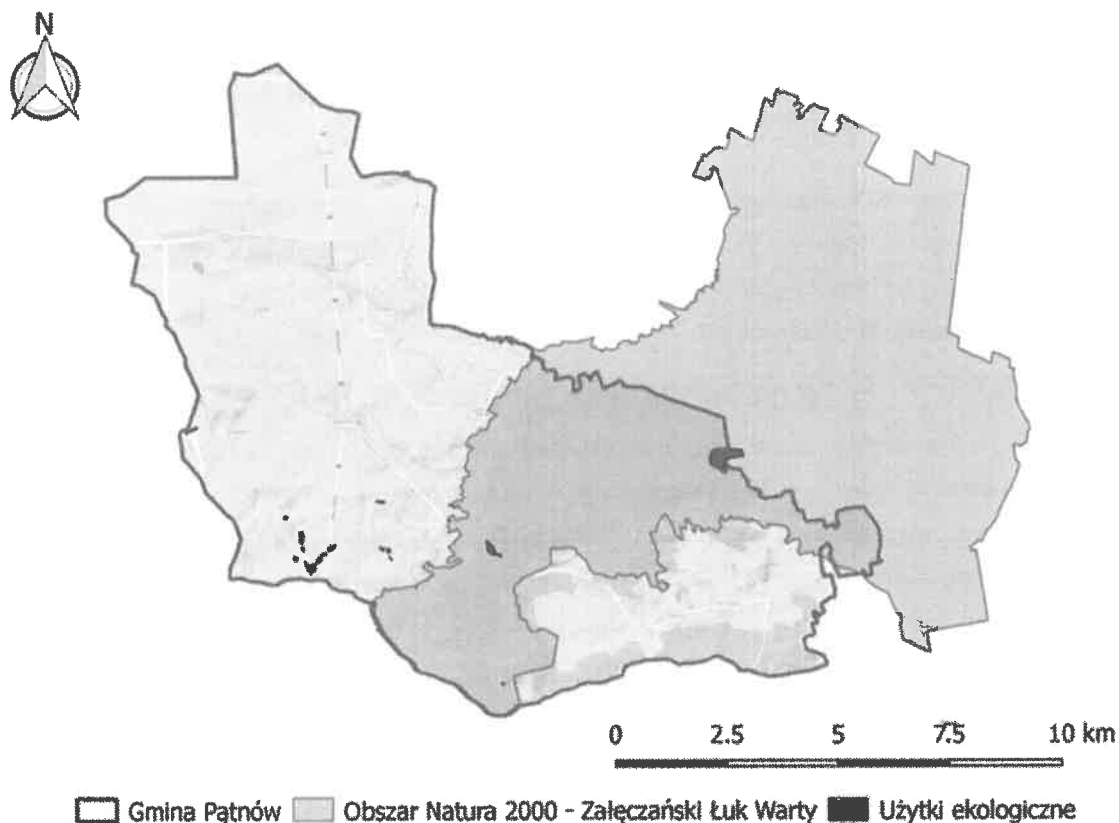
Rysunek 2. Położenie gminy Pątnów na tle Załęczańskiego Parku Krajobrazowego [3].

Obszar Natura 2000

Obszar Natura 2000 – Załęczański Łuk Warty (PLH100007) - Obręb rzeki Warty i jej zakola tzw. Załęczański Łuk Warty wchodzi w skład sieci obszarów objętych przyrodą Natura 2000. Jest to specjalny obszar ochrony siedlisk (Dyrektywa Siedliskowa) oznaczony kodem PLH100007 na podstawie decyzji Komisji Europejskiej z dnia 13 listopada 2007 r. przyjmującej, na mocy dyrektywy Rady 92/43/EWG, pierwszy zaktualizowany wykaz terenów mających znaczenie dla Wspólnoty, składających się na kontynentalny region biogeograficzny (notyfikowana jako dokument C(2007)5043)(2008/25/WE).

Całkowita powierzchnia obszaru wynosi 9,317 ha.

Położenie obszaru Natura 2000 oraz użytków ekologicznych na terenie gminy Pątnów przedstawiono na poniższym rysunku.



Rysunek 3. Położenie obszaru Natura 2000 oraz użytków ekologicznych na terenie gminy Pątnów [3].

Na terenie gminy znajduje się 15 użytków ekologicznych oraz 20 pomników przyrody.

5.2.2. Zarys historii obszaru Gminy

Początki osadnictwa na terenie gminy sięgają epoki brązu. Ze względu na położenie przy szlaku handlowym w roku 1283 Książę Przemysław II nadaje pobliskiemu Wieluniowi prawa miejskie. W okresie rozbicia dzielnicowego został zahamowany wzrost gospodarczy tego obszaru. W okresie panowania Władysława Łokietka ziemia wieluńska na stałe powraca do korony. Po śmierci Kazimierza Wielkiego teren ten przeszedł pod panowanie Władysława Opolszczyka, który utworzył księstwo wieluńskie. Wieś Pątnów wzmiankowana jest w 1399 roku. Wieś w tym okresie należała do króla i wchodziła w skład starostwa Wieluńskiego. Starostwo rozwijało się od XV- XVII w. W okresie tym powstaje kolegiata w Rudzie (1424 r.) rozwija się rzemiosło i handel. W Wieluniu mieściła się okresowo filia Akademii Krakowskiej, a na początku XVII w. funkcjonował zespół teatralny. Kres wspaniałemu rozwojowi tych terenów przyniósł potop szwedzki w trakcie, którego zamek i miasto zostało zniszczone. Dalsze zniszczenia pogłębiły działania wojenne w okresie wojny północnej oraz wojen napoleońskich. Dopiero w 1815 r. następuje systematyczny rozwój tych terenów, powstają liczne manufaktury. Kolejną klęskę przyniosła II wojna światowa.

W trakcie nalotów w 1939 r. zostało zniszczone 75% miasta. Po wojnie miasto zostaje przekształcone w ośrodek produkcyjny. Tereny powiatu nadal pozostają związane z produkcją rolniczą.

Ślady osadnictwa pradziejowego w postaci kurhanów rzymskich znajdują się w rejonie Bieńca natomiast osady z epoki brązu oraz paleolityczne obozowiska na terenie wsi Troniny. Występują również cmentarzyska z epoki brązu oraz stanowiska paleolityczne w cłach. Obiektami posiadającymi wysokie wartości kulturowe osadnictwa współczesnego są drewniane kościołki w stylu wieluńskim (Popowice, Grębień), podworski budynek w Pątnowie położony w zabytkowym parku oraz drewniany młyn w Kępowiźnie.

Charakterystycznymi elementami historycznie ukształtowanego układu przestrzennego gminy są wsie o charakterze łańcuchowym tj. Pątnów, Kamionka, Dietrzniki, Bieniec, Załęczce Małe, Popowice i Grębień. Odmienne układ osadniczy posiada Załęczce Wielkie, które rozrastało się koncentrycznie. Podobne w układzie są również przysiółki w Troninach i Kluskach [3].

5.2.3. Krajobraz kulturowy

Krajobraz kulturowy to świadectwo działalności mieszkańców danego regionu prowadzonej na przestrzeni wieków, dlatego najlepiej stanowi o jego tożsamości. Składa się z elementów przyrodniczych, ale przede wszystkim z wytworów i osiągnięć cywilizacyjnych człowieka. Są to zarówno pojedyncze obiekty i zespoły budowli, dzieła sztuki, elementy zagospodarowania przestrzeni, krajobrazy miejskie i wiejskie, kształtujące świadomość i tożsamość regionalną mieszkańców.

Rozwijające się od lat osadnictwo na obszarze gminy spowodowało głębokie zmiany w pierwotnym krajobrazie. Przede wszystkim rozwój osadnictwa wiejskiego, przekształciły pierwotne środowisko nadając mu wyraźne cechy antropogeniczne.

Istniejące elementy przyrodnicze, pola uprawne, tereny zabudowane oraz towarzysząca jej infrastruktura komunikacyjna tworzą charakterystyczny krajobraz kulturowy. Dominuje on na większości obszaru gminy.

W krajobrazie kulturowym przeważają zabytki sakralne, co jest typowe dla gmin wiejskich (kościół, cmentarze, kaplice, kapliczki i krzyże przydrożne).

Architektura sakralna

Do najcenniejszych obiektów na terenie gminy Pątnów należą kościoły, a w szczególności unikatowy w skali krajowej kościół pw. Św. Trójcy w Grębieniu dzięki unikalnej późnogotyckiej polichromii ścian.

Kościół filialny pw. Św. Trójcy w Grębieniu (Wpis do rejestru zabytków nr 938/A z dnia 30.12.1967 r.)

Późnogotycki Kościół Świętej Trójcy jest jednym z najcenniejszych i najstarszych zabytków sakralnych w województwie łódzkim.

Kościół położony we wschodniej części miejscowości, przy bocznej drodze biegnącej na południe w kierunku przysiółka Budziaki, prostopadłej do lokalnej drogi prowadzącej przez wieś w kierunku szosy Wieluń-Praszka.

Zbudowany z fundacji kapituły gnieźnieńskiej. Za czas powstania obecnego kościoła należy przyjąć koniec XV w. Istotnym elementem datującym obiekt jest polichromia wnętrza, którą należy łączyć z działalnością arcybiskupa Jana Łaskiego, w latach 1510 – 1532.

Drewniany kościół konstrukcji zrębowej (wieńcowej). Zaliczany do wielkopolskiej odmiany drewnianego kościoła późnogotyckiego odmiany wieluńskiej. Orientowany, zbudowany z drewna modrzewiowego. Kościół jednonawowy, z prostokątnym zbliżonym do kwadratu korpusem i nieco węższym i krótszym, prostokątnym prezbiterium. Mniejsze prezbiterium od nawy, zamknięte prostokątnie z boczną zakrystią. Kruchta z boku nawy. Wieża konstrukcji słupowo – ramowej, kryta namiotowym dachem gontowym. Stromy dach jednokalenicowy, kryty gontem z czworoboczną wieżyczką na sygnaturkę. Zwieńczoną gontowym daszkiem namiotowym. Portale wejściowe w kształcie „oślego grzbietu”.



Rysunek 4. Widok na Kościół filialny pw. Św. Trójcy w Grębieniu.

Największą ozdobą kościoła jest zachowana we wnętrzu kościoła, w nawie i prezbiterium unikalna późnogotycka polichromia ścian z czasów budowy (przedstawia w dwóch pasach sceny Męki Pańskiej) i gotycko-renesansowa polichromia stropów ufundowana przez prymasa Jana Łaskiego, datowana na lata 1520–1531. Malowidła w Grębieniu uważane są za jedne z najbardziej reprezentatywnych przykładów sztuki polskiej z tego okresu. Szczególną uwagę zwracają nowatorskie jak na owe czasy świeckie motywy znajdujące się na sklepieniu kościoła, m.in. orzeł jagielloński i postacie grajków: dworskiego i plebejskiego. Na stropie nawy centralnym obiektem jest scena Zaśnięcia Matki Boskiej. Obok znajduje się św. Anna Samotrzeć, a po przeciwległej stronie stropu umieszczona jest postać św. Jadwigi Śląskiej. W prezbiterium strop jest ozdobiony polichromią z wizerunkiem Świętej Trójcy, herbami szlachty polskiej (Poraj i Leliwa) i kasetonami z rozetami. Całość wzbogacona jest ludowym ornamentem roślinno-kwiatowym i arkadowym.



Rysunek 5. Polichromia stropu nawy – NMP z dzieciątkiem. [1]

W ołtarzu głównym znajduje się gotycki tryptyk drewniany z XVI w. z rzeźbami Matki Boskiej z Dzieciątkiem, św. Barbary i św. Mikołaja oraz gotycka rzeźba Boga Ojca na tronie. Według tradycji ołtarz ten miał być ołtarzem polowym hetmana Jana Zamoyskiego w czasie bitwy pod Byczyną. Tutaj także miał być pochowany regimentarz olkuskich górników – Hołubek, który poległ w tej bitwie. Ołtarze boczne pochodzą z XVIII wieku. W lewym obraz Matki Boskiej Częstochowskiej, a w prawym św. Jadwigi Śląskiej. Obramowania drzwi prowadzących z wieży do nawy i z zakrystii do prezbiterium mają wykrój określany przez historyków „oślim grzbietem”.

Kościół pw. Najświętszego Serca Pana Jezusa w Dzieztrznikach (Wpis do rejestru zabytków nr A/402 z dnia 08.07.2021 r.)

Obecny kościół murowany wzniesiony w latach 1900 – 1908, w miejscu dawnego drewnianego, wg projektu inż. Powiatowego w Wielunia Józefa Szrajera, dzięki staraniom proboszczów Wacława Kokowskiego i Feliksa Kobielskiego. Charakterystyczny w okresie, dla którego powstał.

Neogotycka świątynia jest murowana. Kościół orientowany, na planie krzyża łacińskiego, oszkarpowany. Bryła rozczłonkowana, posadowiona na wysokim cokole, oszkarpowana.

Złożony z trójnawowego korpusu z wieżą, jednoprzestrzennego transeptu i węższego trójbocznie zamkniętego prezbiterium oraz flankujących go kaplicy i zakrystii z przedsionkiem. Pokrycie dachowe – nad nawą główną i prezbiterium i transeptem pokrycie ceramiczne z dachówki zakładkowej, nad nawami bocznymi, zakrystią i kaplicą – blacha ocynkowaana ułożona w tzw. Rąbek stojący,



Rysunek 6. Widok na kościół pw. Najświętszego Serca Pana Jezusa w Dzieztrznikach.

helm wieży i sygnaturka opierzone arkuszami blachy ocynkowanej w układzie tzw. Karo. Otwory okienne w kształcie prostokąta stojącego, zamknięte łukiem ostrym, jednostronnie rozglifione, z profilowanymi ościeżnicami; w ścianie zachodniej korpusu okulus; w ścianach szczytowych transeptu otwory w formie nawiązującej do triforium ujętego we wspólne ościeże, złożone z trzech wąskich prostokątnych okien o wykroju łuku ostrego, rozdzielonych laskowaniem, powyżej okien rozeta z małymi okulasami po bokach. Fasada symetryczna, złożona z masywnej zryzalitowanej i zachodnich elewacji naw bocznych. Detal w formie gzymsów i frezów.

Wnętrze utrzymane również w stylu neogotyckim.

Kościół pw. Św. Jana Ewangelisty w Pątnowie

Kościół zlokalizowany jest w południowej części wsi, w pobliżu lokalnego traktu łączącą Kamionkę z Bieńcem.

Obecny murowany kościół wybudowano na wzniesieniu w latach 1917–1927 na miejscu drewnianego z funduszu parafian staraniem ks. Leopolda Berneta. Budowę kontynuował ks. Antoni Kosielski. Nowo wzniesiony kościół poświęcił 16 sierpnia 1933 r. proboszcz i dziekan wieluński ks. Wincenty Przygocki.

Kościół orientowany, jednonawowy, o krótkim prostokątnym prezbiterium zamkniętym trójbocznie, przylegającym do znacznie szerszej od niego, wydłużonej, prostokątnej, czteroprzęsłowej nawy. Otwory okienne w większości o wykroju prostokąta stojącego, zwieńczonego półkoliście, od strony wnętrza rozglifione.

Wejście do świątyni przez portal wsparty na dwóch okrągłych kolumnach. Nad wejściem znajduje się ornamentowa rozeta. Dach kościoła dwuspadowy kryty blachą. Dwie dłuższe strony kościoła posiadają cztery ceglane pilastry. Dach absydy, niższy od kościoła ma pięć spadków.



Rysunek 7. Widok na Kościół pw. Św. Jana Ewangelisty w Pątnowie.

W świątyni na belce tęczowej znajduje się krucyfiks barokowy z XVIII w. oraz chrzcielnica z XVIII w.

Kościół pw. Wszystkich Świętych w Popowicach (Wpis do rejestru zabytków nr 950/A z dnia 30.12.1967 r.)

Kościół jest położony w północnej części wsi przy drodze.

Budowę kościoła rozpoczęto prawdopodobnie przed 1522 rokiem. Kościół orientowany. Jest on przykładem odmiany wieluńskiej, a cała konstrukcja powstała bez użycia gwoździ, w konstrukcji zrębowej i z wieżą słupową, dobudowaną na przełomie XVII i XVIII wieku. Kościół jednonawowy. Nawa i prezbiterium prostokątne, na rzutach zbliżonych do kwadratu, prezbiterium węższe zamknięte trójbocznie. Trzykondygnacyjna wieża konstrukcji słupowo-ryglowej, nie sięgająca kalenicy dachu (ewenement wśród kościółków typu wieluńskiego), zwieńczona jest stromym, krytym gontem dachem namiotowym. Dach obity gontem z ośmioboczną sygnaturką blaszaną, zwieńczoną krzyżem. Elewacje z cokołem zwieńczonym okapnikiem, oszalowane z listowaniami.



Rysunek 8. Widok na Kościół pw. Wszystkich Świętych w Popowicach.

Kościół wyposażony w trzy ołtarze. Renesansowy ołtarz główny z XVI wieku z posągami świętych i wizerunkiem Matki Bożej Bolesnej namalowany w stylu szkoły włoskiej XIX w. Na belce tęczowej umieszczony jest krucyfiks pochodzący z XVII w.



Rysunek 9. Ołtarz główny Kościoła pw. Wszystkich Świętych w Popowicach [1].

Budownictwo drewniane

Na terenie gminy znajdują się obiekty drewnianej architektury regionalnej z XIX i pocz. XX wieku.

Są to budynki drewniane, przeważnie na fundamencie kamiennym. Ściany zewnętrzne i wewnętrzne wykonane są z bali drewnianych o konstrukcji zrębowej, natomiast stropy oparte są na belkach drewnianych. Więźba dachowa jest drewniana, dach dwuspadowy.

Pozostałości architektury drewnianej znajdują się m.in. w miejscowościach: Bieniec, Dietrzniki, Załęczce Małe, Załęczce Wielkie, Pątnów, Kałuże czy Grębień.



Rysunek 10. Przykład architektury drewnianej – Dom drewniany zlokalizowany w miejscowości Bieniec.

Zabytki techniki**Młyn Wodny (Wpis do rejestru zabytków nr 345/A z dnia 06.10.1986 r.)**

Młyn usytuowany jest nad rzeką Wartą, na zachodnim brzegu w miejscowości Kępowizna. Do młyna prowadzi droga leśna.

Młyn zbudowany w 1914 roku przez Tomasza Wcisłę. Obiekt stoi na palach wbitych w dno na około 1-1,5 m. Pierwsza kondygnacja konstrukcji zrębowej tzw. „rybi ogon”. Druga kondygnacja konstrukcji słupowo – ryglowej – szalowej. Więźba dachowa konstrukcji krokwiowo – kleszczowej, krokwie opierają się na belkach leżących na słupach „kleszczach” i na ostatniej belce ryglowej. Podczas II wojny światowej na rozkaz Niemców produkcja mąki została wstrzymana, a znajdujący się obok drugi młyn został rozebrany. W 1950 roku został upaństwowiony, lecz po kilku latach przekazano go prywatnym właścicielom. W 1965 roku pierwotny napęd wodny został zastąpiony elektrycznym. Obecnie młyn jest nieczynny i widoczny dla zwiedzających jedynie zza ogrodzenia.



Rysunek 11. Młyn w Kępowiznie – widok od strony północno – zachodniej.

Obiekty dworskie**Dwór we wsi Pątnówek**

Dwór położony jest przy drodze krajowej nr 43 pomiędzy dawną spółdzielnią gminną, a boiskiem. Dwór został wzniesiony początkiem XX wieku z inicjatywy Piotra Wincentego Kobylańskiego.

To budynek zbudowany na planie prostokąta, dziewięcioosiowy, parterowy z wysokim poddaszem i naczółkiem w części centralnej. Od frontu ganek z czterema kolumnami, na których opiera się taras. Budynek bardzo skromnie dekorowany: obramienia okienne oraz sterczyny na bokach naczółka.

Dach dwuspadowy, pierwotnie pokryty dachówką, obecnie eternitem. Od zachodu front budynku z portykiem, wsparty na czterech łąkach, podtrzymujących taras. Okna rozmieszczone symetrycznie, z wyjątkiem ścian szczytowych.



Rysunek 12. Widok na Dwór we wsi Pątnówek [2].

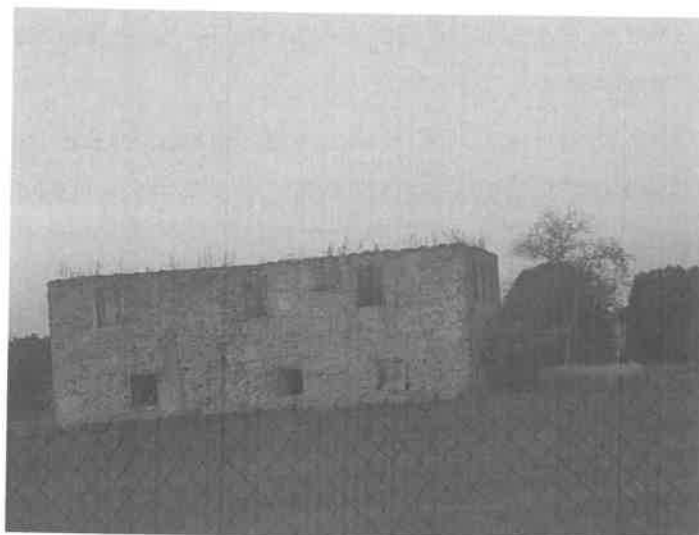
Pierwotny układ pomieszczeń uległ dużym zmianom w okresie działania szkoły i spółdzielni.

Dwór obronny w Kamionce (Wpis do rejestru zabytków nr 303/A z dnia 30.12.1967 r.)

Dwór znajduje się w zachodnim końcu wsi, na terenie Kamionki Parcela.

Budynek murowany z lat 1555-1559 wybudowany przez arcybiskupów gnieźnieńskich. Kiedyś istniejący do dziś dwór stał w centrum zespołu gospodarczego. Oprócz niego były tu budynki drewniane: dom podstarościgo, piekarnia, mlecznik, mielcuch, kurnik, dom czeladny, stajnia i dwie wozownie. Całość tego układu otaczał odyłowany parkan z bramą. Jest to renesansowy dwór murowany, trzykondygnacyjny, zbudowany na planie prostokąta, praktycznie pozbawiony dekoracji. Obiekt zbudowany z cegieł z prostymi oknami. W II połowie XVIII wieku dodany został trakt komunikacyjny przy południowej elewacji, a budynek zwieńczono barokowym szczytem.

Obecnie w formie postępującej ruiny, z której zachowały się mury do pełnej wysokości oraz sklepione piwnice.



Rysunek 13. Dwór obronny w Kamionce – widok od strony północnej.

5.2.3. Zestawienie obiektów z terenu gminy wpisanych do Rejestru Zabytków Województwa Łódzkiego

Na terenie gminy Pątnów znajduje się 5 zabytków nieruchomych, wpisanych do rejestru zabytków. Są to jedne z najcenniejszych elementów krajobrazu kulturowego na terenie gminy.

Zostały przedstawione w poniższej tabeli.

Tabela 1. Zabytki nieruchome wpisane do rejestru zabytków w gminie Pątnów [1].

Lp.	Obiekt wraz z opisem granic ochrony	Datowanie	Numer i data wpisu do rejestru zabytków
1	Kościół filialny p.w. św. Trójcy w Grębieniu	XV/XVI w., rozbud. 1900-1914 r.	nr 938/A z dnia 30.12.1967 r.
2	Młyn w Kępowiznie	1914 r.	nr 345/A z dnia 06.10.1986 r.
3	Dwór obronny w Kamionce	1 poł. XVI w. przebud. XVIII-XIX w.	nr 303/A z dnia 30.12.1967 r.
4	Kościół filialny p.w. Wszystkich Świętych w Popowicach	przed 1522 r. rozbud. XVIII w.	nr 950/A z dnia 30.12.1967 r.
5	Kościół parafialny p.w. Najświętszego Serca Pana Jezusa w Dietrznikach	1900-1908	nr A/402 z dnia 8.07.2021 r.

Zakres i formy ochrony oraz opieki nad zabytkami rejestrowymi przez ich właścicieli i użytkowników reguluje przede wszystkim ustawa o ochronie zabytków i opiece nad zabytkami z dnia 23 lipca 2003 r. (Dz.U. 2021 poz. 710 z późn. zm.) oraz akty wykonawcze do ustawy, w tym m.in. rozporządzenie Ministra Kultury i Dziedzictwa Narodowego z dnia 27 lipca 2011 r. w sprawie prowadzenia prac konserwatorskich, prac restauratorskich, robót budowlanych, badań konserwatorskich, badań architektonicznych i innych działań przy zabytku wpisanym do rejestru zabytków oraz badań archeologicznych.

Obowiązek zgodnego z przepisami użytkowania i zarządzania obiektem zabytkowym spoczywa na jego właścicielu lub posiadaczu. Opieka nad zabytkiem sprawowana przez jego właściciela lub posiadacza polega, w szczególności, na zapewnieniu warunków:

- 1) naukowego badania i dokumentowania zabytku;
- 2) prowadzenia prac konserwatorskich, restauratorskich i robót budowlanych przy zabytku;
- 3) zabezpieczenia i utrzymania zabytku oraz jego otoczenia w jak najlepszym stanie;
- 4) korzystania z zabytku w sposób zapewniający trwałe zachowanie jego wartości;
- 5) popularyzowania i upowszechniania wiedzy o zabytku oraz jego znaczeniu dla historii i kultury.

Niezależnie od w/w obowiązków użytkownik zabytku jest zobowiązany zawiadomić służby konserwatorskie o:

- 1) uszkodzeniu, zniszczeniu, zaginięciu lub kradzieży zabytku, niezwłocznie po powzięciu wiadomości o wystąpieniu zdarzenia;
- 2) zagrożeniu dla zabytku, niezwłocznie po powzięciu wiadomości o wystąpieniu zagrożenia;
- 3) zmianie miejsca przechowania zabytku ruchomego w terminie miesiąca od dnia nastąpienia tej zmiany;
- 4) zmianach dotyczących stanu prawnego zabytku, nie później niż w terminie miesiąca od dnia ich wystąpienia lub powzięcia o nich wiadomości.

Zgodnie z zapisami ustawy o ochronie zabytków, pozwolenia konserwatorskiego wymaga:

- prowadzenie prac konserwatorskich, restauratorskich lub robót budowlanych przy zabytku wpisanym do rejestru;
- wykonywanie robót budowlanych w otoczeniu zabytku;
- prowadzenie badań konserwatorskich zabytku wpisanego do rejestru;
- prowadzenie badań architektonicznych zabytku wpisanego do rejestru;
- prowadzenie badań archeologicznych;
- przemieszczanie zabytku nieruchomego wpisanego do rejestru;
- trwałe przeniesienie zabytku ruchomego wpisanego do rejestru, z naruszeniem ustalonego tradycją wystroju wnętrza, w którym zabytek ten się znajduje;
- dokonywanie podziału zabytku nieruchomego wpisanego do rejestru;
- zmiana przeznaczenia zabytku wpisanego do rejestru lub sposobu korzystania z tego zabytku;
- umieszczanie na zabytku wpisanym do rejestru urządzeń technicznych, tablic, reklam oraz napisów,
- podejmowanie innych działań, które mogłyby prowadzić do naruszenia substancji lub zmiany wyglądu zabytku wpisanego do rejestru;
- poszukiwanie ukrytych lub porzuconych zabytków ruchomych, w tym zabytków archeologicznych, przy użyciu wszelkiego rodzaju urządzeń elektronicznych i technicznych oraz sprzętu do nurkowania.

Prace mające charakter bieżącej konserwacji, np. odświeżanie ścian we wnętrzu obiektu bez zmiany ich kolorystyki i wymiany tynków, miejscowa wymiana instalacji np. gniazd elektrycznych, kranów itp., wymiana powojennego wystroju wewnątrz bez naruszania zabytkowej substancji obiektu, nie wymagają uzyskania pozwolenia konserwatorskiego, jedynie zgłoszenia właściwemu konserwatorowi.

Właściciel lub posiadacz zabytku może wystąpić do właściwego konserwatora zabytków o wydanie w formie pisemnej zaleceń konserwatorskich, pomocnych w przygotowaniu dokumentacji projektowej czy sformułowaniu zakresu planowanych prac. Zalecenia konserwatorskie mają na celu określenie sposobu korzystania z zabytku, jego zabezpieczenia i wykonania prac konserwatorskich, a także określenie zakresu dopuszczalnych zmian, które mogą być wprowadzone w tym zabytku.

5.2.4. Zestawienie obiektów z terenu gminy Pątnów wpisanych do Gminnej Ewidencji Zabytków

Ewidencja zabytków, w brzmieniu w/w Ustawy z dnia 23 lipca 2003 r. o ochronie zabytków i opiece nad zabytkami (Dz.U. 2021 poz. 710 ze zm.), art. 21, jest podstawą dla sporządzania programów opieki nad zabytkami przez województwa, powiaty i gminy.

Ewidencja zabytków jest uporządkowanym zbiorem opracowań, wykonywanym wg jednorodnych wzorców, stanowiącym podstawowe informacje o obiektach zabytkowych. Krajową ewidencję zabytków w formie zbioru kart ewidencyjnych zabytków znajdujących się w wojewódzkich ewidencjach zabytków prowadzi Generalny Konserwator Zabytków. Wojewódzką ewidencję zabytków w formie kart ewidencyjnych zabytków znajdujących się na terenie województwa prowadzi wojewódzki konserwator zabytków. Natomiast gminną ewidencję zabytków w formie zbioru kart adresowych zabytków nieruchomości z terenu gminy, objętych wojewódzką ewidencją zabytków prowadzi wójt (burmistrz, prezydent miasta) danej gminy.

Za kryteria decydujące o wpisie obiektu do ewidencji przyjęto:

- czas powstania – nie później niż lata 50 XX w.;
- stopień zachowania walorów zabytkowych;
- funkcję obiektu i wpływ jego formy na ogólny charakter zabudowy miejscowości;
- wartość historyczną, artystyczną i naukową.

Wykaz obiektów ujętych w Gminnej Ewidencji Zabytków gminy Pątnów przedstawiono w poniższej tabeli.

Tabela 2. Wykaz obiektów ujętych w gminnej ewidencji zabytków na terenie gminy Pątnów [1].

LP.	MIEJSCOWOŚĆ	NR	NAZWA OBIEKTU	DATOWANIE	NR REJESTRU	DATA WPISU DO REJESTRU
1	Popowice		Kościół filialny p.w. Wszystkich Świętych	przed 1522 r. rozbud. XVIII w.	950/ A	1967-12-30
2	Popowice		Cmentarz przykościelny w granicach ogrodzenia w zespole kościoła filialnego	XV w.		
3	Bieniec	20	Dom	1924 r.		
4	Bieniec	31	Dom	1914 r.		

PROGRAM OPIEKI NAD ZABYTKAMI DLA GMINY PĄTNÓW NA LATA 2022-2025

LP.	MIEJSCOWOŚĆ	NR	NAZWA OBIEKTU	DATOWANIE	NR REJESTRU	DATA WPISU DO REJESTRU
5	Cisowa		Leśniczówka, ob. Dom	Ok. 1920 r.		
6	Cisowa		Leśniczówka, ob. Dom	1938 r.		
7	Dzietrzniki	245	Kościół parafialny p.w. Najświętszego Serca Pana Jezusa w zespole kościoła parafialnego	1900-1908 r.	402/ A	2021-07-08
8	Dzietrzniki	245	Plebania w zespole kościoła parafialnego	pocz. XX w.		
9	Dzietrzniki		Cmentarz parafialny	pocz. XX w.		
10	Dzietrzniki	245	Cmentarz przykościelny w granicach ogrodzenia w zespole kościoła parafialnego	XIV-XV w.		
11	Dzietrzniki	51	Dom	1947 r.		
12	Dzietrzniki	53	Dom	1933 r.		
13	Dzietrzniki	114	Dom	1933 r.		
14	Dzietrzniki	129	Dom dróżnika, ob. Dom	1927 r.		
15	Dzietrzniki	213	Dom	1931 r.		
16	Kałuże	14	Dom	1920 r.		
17	Kałuże	20	Dom	L. 20-te XX w.		
18	Grębień	50	Dom	1910 r.		
19	Grębień		Kościół filialny p.w. św. Trójcy w zespole kościoła filialnego	XV/XVI w., rozbud. 1900-1914 r.	938/ A	1967-12-30

PROGRAM OPIEKI NAD ZABYTKAMI DLA GMINY PĄTNÓW NA LATA 2022-2025

LP.	MIEJSCOWOŚĆ	NR	NAZWA OBIEKTU	DATOWANIE	NR REJESTRU	DATA WPISU DO REJESTRU
20	Grębień		Cmentarz przykościelny w granicach ogrodzenia w zespole kościoła filialnego	XV w.		
21	Grębień		Cmentarz parafialny	pocz. XX w.		
22	Grębień		Dzwonnica w zespole kościoła filialnego	XX w. rekonstrukcja		
23	Grębień	95	Dom	1942 r.		
24	Grębień	126	Dom	1942 r.		
25	Józefów	18	Dom	L. 20-te XX w.		
26	Kamionka		Dwór obronny	1 poł. XVI w. przebud. XVIII-XIX w.	303/ A	1967-12-30
27	Kamionka		Dom, ob. Szkoła	Ok. 1942 r.		
28	Kępowizna		Młyn	1914 r.	345/ A	1986-10-06
29	Pątnów	86	Kościół parafialny p.w. św. Jana Apostoła i Ewangelisty	1917-1927 r.		
30	Pątnów	86	Cmentarz przykościelny w granicach ogrodzenia w zespole kościoła parafialnego	XV w.		
31	Pątnów	86	Plebania w zespole kościoła parafialnego	1912-1920 r.		
32	Pątnów		Kapliczka w zespole kościoła parafialnego	pocz. XIX w.		

PROGRAM OPIEKI NAD ZABYTKAMI DLA GMINY PAŃNÓW NA LATA 2022-2025

LP.	MIEJSCOWOŚĆ	NR	NAZWA OBIEKTU	DATOWANIE	NR REJESTRU	DATA WPISU DO REJESTRU
33	Pańków		Cmentarz parafialny	pocz. XX w.		
34	Pańków	4	Dom	1 poł. XX w.		
35	Pańków	57	Dom	1946 r.		
36	Pańków	103	Dom	Lata 30-te XX w.		
37	Pańków	234	Dom	Ok. 1938 r.		
38	Pańków		Budynek dworca PKP w zespole dworca PKP	1927 r.		
39	Pańków		Magazyn w zespole dworca PKP	Ok. 1942 r.		
40	Pańków		Dom dróżnika w zespole dworca PKP	Ok. 1927 r.		
41	Pańków	232	Dom w zespole dworca PKP	1927 r.		
42	Pańówek		Park dworski	pocz. XX w.		
43	Pańówek		Dwór	pocz. XX w.		
44	Załącze Małe	79	Dom	1 poł. XX w.		
45	Załącze Małe	94	Dom	1 poł. XX w.		
46	Załącze Wielkie	12	Dom	1946 r.		

W celu przeprowadzenia prac remontowych, wymagających pozwolenia na budowę (przebudowa dachu, rozbudowa budynku) przy zabytku znajdującym się w Gminnej Ewidencji Zabytków należy wystąpić z wnioskiem do Starostwa Powiatowego w Wieluniu. Pozwolenie na budowę zostanie wydane po uzgodnieniu z wojewódzkim konserwatorem zabytków.

W przypadku prac niewymagających pozwolenia na budowę właściciel zabytku gminnego zgłasza prace do starostwa powiatowego, które zostają zaopiniowane przez wojewódzkiego konserwatora zabytków.

5.2.5. Zabytki ruchome

Ustawa o ochronie zabytków i opiece nad zabytkami definiuje zabytek ruchomy, jako „rzecz ruchomą, jej część lub zespół rzeczy ruchomych, będących dziełem człowieka lub związanych z jego działalnością i stanowiących świadectwo minionej epoki bądź zdarzenia, których zachowanie leży w interesie społecznym ze względu na posiadaną wartość historyczną, artystyczną lub naukową”.

Do zabytków ruchomych podlegających ochronie i opiece zalicza się dzieła sztuk plastycznych, rzemiosła artystycznego i sztuki użytkowej, prezentujące minione kierunki artystyczne oraz inne obiekty niebędące w pełni dziełami sztuki (np. wytwory sztuki ludowej i rękodzieła, obiekty etnograficzne, instrumenty muzyczne, przedmioty zgromadzone w kolekcjach, numizmaty, pieczęcie, medale i ordery, militaria, pamiątki historyczne, przedmioty związane z wybitnymi osobistościami lub instytucjami). Ponadto, prócz obiektów wchodzących w skład wyposażenia budowli, także ich wystrój architektoniczny nazywany jest zabytkiem ruchomym (np. rzeźby, płaskorzeźby, malowidła ścienne, mozaiki, sztukaterie i detal architektoniczny: gzymsy, obramowania otworów okiennych i drzwiowych oraz rzeźby ogrodowe, fontanny, kapliczki i krzyże przydrożne, drogowskazy kamienne, nagrobki itp.).

Rejestr Zabytków Ruchomych prowadzony jest podobnie jak Rejestr Zabytków Nieruchomych przez Wojewódzkiego Konserwatora Zabytków. Do rejestru wpisuje się zabytek ruchomy na podstawie decyzji wydanej przez Wojewódzkiego Konserwatora Zabytków na wniosek właściciela zabytku lub z obawy zniszczenia, uszkodzenia lub nielegalnego wywiezienia zabytku za granicę. Do rejestru zabytków nieruchomych nie wpisuje się obiektów znajdujących się w inwentarzu muzeum lub wchodzącego w skład narodowego zasobu bibliotecznego.

Do zabytków ruchomych z terenu gminy Pątnów należy wyposażenie kościołów.

5.2.6. Zabytki archeologiczne

Na terenie gminy Pątnów zlokalizowanych jest 150 stanowisk archeologicznych. Znajdują się one na następujących obszarach AZP: 78-43, 79-43, 80-43, 80-44, 80-45, 80-44, 81-44.

Szczegółowa lokalizacja stanowisk archeologicznych dostępna jest w archiwum Wojewódzkiego Urzędu Ochrony Zabytków w Łodzi.

Wykaz stanowisk archeologicznych na terenie gminy Pątnów przedstawiono w poniższej tabeli.

Tabela 3. Wykaz stanowisk archeologicznych z terenu gminy Pątnów [1].

Lp.	Miejscowość	Funkcja	Chronologia
80-44			
1	Bieniec 1	Ślad os.	Okres wpływów rzymskich
2	Bieniec 2	Osada	Okres wpływów rzymskich

PROGRAM OPIEKI NAD ZABYTKAMI DLA GMINY PAŃNÓW NA LATA 2022-2025

Lp.	Miejscowość	Funkcja	Chronologia
3	Bieniec 3	Cment.	Okres wpływów rzymskich
4	Bieniec 4	Ślad os.	Epoka kamienia
		Ślad os.	Epoka brązu
		Ślad os.	Wczesna epoka brązu
		Ślad os.	Wczesne średniowiecze
5	Bukowce 1	Ślad os.	Epoka kamienia
		Ślad os.	Późne średniowiecze
		Ślad os.	Okres nowożytny
		Ślad os.	Pradzieje
6	Bukowce 2	Ślad os.	Epoka kamienia
		Ślad os.	Późne średniowiecze
7	Bukowce 3	Prac. krzem.	Paecil schyłkowy
		Ślad os.	Późne średniowiecze
		Ślad os.	Okres nowożytny
8	Bukowce 4	Ślad os.	Epoka kamienia
9	Bukowce 5	Ślad os.	Epoka kamienia
		Ślad os.	Okres nowożytny – XVIII w.
10	Bukowce 6	Ślad os.	Późne średniowiecze
		Ślad os.	Okres nowożytny
11	Dzietrzniki 1	Ślad os.	Epoka kamienia
80-43			
12	Dzietrzniki 2	Osada	średn.
13	Dzietrzniki 3	Osada	p. średn.
		Osada	okr. nowożytny
14	Dzietrzniki 4	Osada	p. średn.
15	Dzietrzniki 5	Osada	p. średn.
	Dzietrzniki 6	Ślad os.	V okr. ep. brązu

PROGRAM OPIEKI NAD ZABYTKAMI DLA GMINY PĄTNÓW NA LATA 2022-2025

Lp.	Miejscowość	Funkcja	Chronologia
16		Osada	XIV – XV w.
17	Dzietrzniki 7	Ślad os.	V okr. ep. brązu
		Osada	XIV-XV w.
18	Dzietrzniki 8	Osada	XIV-XV w.
19	Dzietrzniki 9	Osada	XIV-XV w.
20	Dzietrzniki 10	Osada	XIV-XV w.
21	Dzietrzniki 11	Osada	XIV-XV w.
22	Dzietrzniki 12	Osada	XIV-XV w.
		Osada	XVI-XVIII w.
23	Dzietrzniki 13	Osada	XIV-XV w.
		Osada	XVI-XVIII w.
24	Dzietrzniki 14	Osada	XIV-XV w.
25	Dzietrzniki 15	Ślad os.	Pradzieje
		Osada	XIV-XV w.
26	Dzietrzniki 16	Osada	XIV-XV w.
27	Dzietrzniki 17	Osada	XIV-XV w.
28	Dzietrzniki 18	Osada	XIV-XV w.
29	Dzietrzniki 19	Osada	XIV-XV w.
81-44			
30	Grabowa 1	Osada	p. średn.
		Osada	okr. nowożytny
31	Grabowa 2	Osada	p. średn.
32	Grabowa 3	Osada	p. średn.
33	Grabowa 4	Osada	p. średn.
34	Grabowa 5	Osada	p. średn.
35	Grabowa 6	Osada	p. średn.
36	Grabowa 7	Osada	p. średn.
37	Grabowa 8	Osada	p. średn.

PROGRAM OPIEKI NAD ZABYTKAMI DLA GMINY PĄTNÓW NA LATA 2022-2025

Lp.	Miejscowość	Funkcja	Chronologia
38	Grabowa 9	Osada	p. średn.
39	Grabowa 10	Osada	p. średn.
79-43			
40	Grębień 1	Cment.	V okr. ep. brązu - halsztat
41	Grębień 2	Osada	Wczesne średniowiecze
42	Grębień 3	Pkt osad.	XIV-XV w.
43	Grębień 4	Ślad os.	Pradzieje
		Pkt osad.	XIV-XV w.
44	Grębień 5	Osada	Okr. wpływ. rzym. C1- C2
		Pkt osad.	XIV-XV w.
45	Grębień 6	Osada	XI-XII w.
		Pkt osad.	XIV-XV w.
46	Grębień 7	Osada	XI-XII w.
		Pkt osad.	XIV-XV w.
47	Grębień 8	Osada	XI-poł. XIII w.
80-43			
48	Kałuże 1	Osada	XIV-XV w.
		Osada	XVI-XVIII w.
49	Kałuże 2	Osada	XIV-XV w.
		Osada	XVI-XVIII w.
79-43			
50	Kamionka 1	Osada	Ep. brązu - halsztat
51	Kamionka 2	Osada	późn. rzym. C3-D
		Ślad os.	X-XI w.
52	Kamionka 3	Pkt osad.	XIV-XV w.
53	Kamionka 4	Pkt osad.	XIV-XV w.
54	Kamionka 5	Pkt osad.	XIV-XV w.

PROGRAM OPIEKI NAD ZABYTKAMI DLA GMINY PĄTNÓW NA LATA 2022-2025

Lp.	Miejscowość	Funkcja	Chronologia
78-43			
55	Kamionka 6	Osada	Epoka kamienia
56	Kamionka 7	Osada	Okres epoki brązu – halsztat C
		Osada	XIV-XV w.
57	Kamionka 8	Osada	Okres wpływów rzymskich C1-C2
		Osada	XIV-XV w.
58	Kamionka 9	Osada	XIV-XV w.
		Osada	XVI-XVIII w.
59	Kamionka 10	Osada	XIV-XV w.
60	Kamionka 11	Ślad os.	pradzieje
		Osada	XIV-XV w.
		Osada	XVI-XVIII w.
61	Kamionka 12	Ślad os.	pradzieje
		Osada	XIV-XV w.
62	Kamionka 13	Osada	III-V okr. ep. brązu
		Osada	XII-XIII w.
		Osada	XIV-XV w.
63	Kamionka 14	Osada	III-V okr. ep. brązu
64	Kamionka 15	Osada	XIV-XV w.
80-44			
65	Kępowizna 1	Ślad os.	Epoka kamienia
		Ślad os.	XVIII w.
		Ślad os.	Późne średniowiecze
66	Kępowizna 2	Oboz.	Późny neolit
67	Kępowizna 3	Oboz.	paeolit schyłkowy
		Ślad os.	okres nowożytny
68	Kępowizna 4	Ślad os.	Mezolit /?/

PROGRAM OPIEKI NAD ZABYTKAMI DLA GMINY PAŃNÓW NA LATA 2022-2025

Lp.	Miejscowość	Funkcja	Chronologia
69	Kępowizna 5	Oboz.	Paeolit schyłkowy
70	Kępowizna 6	Ślad os.	Późne średniowiecze
81-44			
71	Kluski 1	Osada	p. średn.
72	Kluski 2	Osada	p. średn.
		Osada	okr. nowożytny
73	Kluski 3	Osada	p. średn.
74	Kluski 4	Osada	p. średn.
		Osada	Okr. nowożytny
75	Kluski 5	Osada	p. średn.
76	Kluski 6	Osada	p. średn.
77	Kluski 7	Osada	p. średn.
78	Kluski 8	Osada	p. średn.
79	Kluski 9	Osada	p. średn.
80	Kluski 10	Ślad os.	?
		Osada	pożn. średn.
80-44			
81	Madęły 1	Prac. krzem.	paeolit schyłkowy
		Cment.	IV i V okres brązu
82	Madęły 2	Prac. przykop	Paeolit schyłkowy
83	Madęły 3	Ślad os.	Epoka kamienia
84	Madęły 4	Ślad os.	IV-V okres epoki brązu
85	Madęły 5	Ślad os.	Epoka kamienia
86	Madęły 6	Ślad os.	Okres wpływów rzymskich
87	Madęły 7	Ślad os.	Epoka kamienia
88	Madęły – Pustkowie 1	Ślad os.	paleolit schyłkowy
		Ślad os.	epoka brązu

PROGRAM OPIEKI NAD ZABYTKAMI DLA GMINY PĄTNÓW NA LATA 2022-2025

Lp.	Miejscowość	Funkcja	Chronologia
		Ślad os.	okres nowożytny
89	Madely – Pustkowie 2	Ślad os.	paleolit schyłkowy
79-44			
90	Pątnów 1	Ślad os.	późny neolit/wczesny brąz
		Ślad os.	okres wczesnośredniowieczny
		Ślad os.	późne średniowiecze
		Ślad os.	okres nowożytny
91	Pątnów 2	Ślad os.	Epoka kamienia
92	Pątnów 3	Ślad os.	Pradzieje
93	Pątnów 4	Ślad os.	Nowożytność
94	Pątnów 5	Ślad os.	XVI-XVII w.
95	Pątnów 6	Ślad os.	Późne średniowiecze
96	Pątnów 7	Ślad os.	Epoka kamienia
97	Pątnów 8	Ślad os.	Późne średniowiecze
98	Pątnów 9	Ślad os.	Późne średniowiecze
		Ślad os.	Nowożytność
99	Strugi 1	Cment.	Wczesna epoka brązu
79-43			
100	Pątnów 12	Osada	XI-XII w.
		Pkt osad.	XIV-XV w.
101	Pątnów 13	Osada	Ep. brązu - halsztat
102	Pątnów 14	Osada	Ok. Wpływ. Rzym. C1-C2
103	Pątnów 15	Pkt osad.	Ep. brązu
		Osada	XI-XII w.
104	Pątnów 16	Osada	Okr. wpływ. Rzym. C1-C2

PROGRAM OPIEKI NAD ZABYTKAMI DLA GMINY PAŃNÓW NA LATA 2022-2025

Lp.	Miejscowość	Funkcja	Chronologia
105	Pańków 17	Osada	Okr. wpływ. Rzym. C1-C2
106	Popowice 1	Skarb	XIV w.
107	Popowice 2	Osada	Wczesne średniowiecze
108	Popowice 3	Osada	Okr. wpływ. Rzym. C1-C2
109	Popowice 4	Osada	Ep. brązu – halsztat
		Osada	X-XI w.
110	Popowice 5	Osada	Ep. brązu – halsztat
111	Popowice 6	Pkt osad.	Ep. brązu – halsztat
		Pkt osad.	XIV-XV w.
112	Popowice 7	Ślad os.	Pradzieje
		Pkt osad.	XIV-XV w.
113	Popowice 8	Ślad os.	Pradzieje
		Pkt osad.	XIV-XV w.
114	Popowice 9	Pkt osad.	XIV-XV w.
115	Popowice 10	Pkt osad.	XIV-XV w.
116	Popowice 11	Ślad os.	Pradzieje
		Pkt osad.	XIV-XV w.
117	Popowice 12	Pkt osad.	XIV-XV w.
118	Popowice 13	Pkt osad.	XIV-XV w.
119	Popowice 14	Pkt osad.	XIV-XV w.
120	Popowice 15	Osada	P. okres rzymski
121	Popowice 16	Osada	Okr. wpływ. Rzym. C1-C2
122	Popowice 17	Ślad os.	epoka kamienia
		Pkt osad.	Ep. brązu - halsztat
123	Popowice 18	Ślad os.	XI – poł XIII w.
		Pkt osad.	XIV-XV w.

PROGRAM OPIEKI NAD ZABYTKAMI DLA GMINY PAŃNÓW NA LATA 2022-2025

Lp.	Miejscowość	Funkcja	Chronologia
124	Popowice 19	Pkt osad.	XIV-XV w.
125	Popowice 20	Pkt osad.	XIV-XV w.
126	Popowice 21	Pkt osad.	XIV-XV w.
127	Popowice 22	Pkt osad.	XIV-XV w.
128	Popowice 23	Osada	XI - poł. XIII w.
80-45			
129	Troniny 1	Prac. krzem.	Paleolit schyłkowy
130	Troniny 2	Ślad os.	Epoka kamienia
131	Troniny 3	?	Epoka kamienia
		?	Pradzieje
132	Troniny 4	Nieokreślona	paleolit schyłkowy
		Nieokreślona	H/L
133	Troniny 5	Oboz./Prac. krzem.	Paleolit schyłkowy
		Ślad os.	Okres rzymski
		Ślad os.	Pradzieje
134	Troniny 6	Osada	III okres wczesnośr.
81-44			
135	Załącze Małe 1	Osada	pożn. średn.
80-44			
136	Załącze Wielkie 1	Ślad os.	Paleolit schyłkowy
		Ślad os.	Późny neolit
		Ślad os.	Epoka nowożytna
		Ślad os.	Neolit
		Ślad os.	Wczesne średniowiecze
137	Załącze Wielkie 2	Ślad os.	Epoka kamienia
		Ślad os.	Okres wpływów rzymskich

Lp.	Miejscowość	Funkcja	Chronologia
		Ślad os.	Okres wczesnośredniowieczny
138	Załącze Wielkie 3	Ślad os.	Mezolit
139	Załącze Wielkie 4	Ślad os.	Epoka kamienia
140	Załącze Wielkie 5	Cment.	V okres epoki brązu
141	Załącze Wielkie 6	Osada	III okres wczesnośredn.
142	Załącze Wielkie 7	Ślad os.	mezolit
		Ślad os.	III okres wczesnośred.
		Ślad os.	okres nowożytny
143	Załącze Wielkie 8	Ślad os.	Okres wczesnośred.
144	Załącze Wielkie 9	Ślad os.	Późny neolit – wczesny brąz
145	Załącze Wielkie 10	Ślad os.	epoka kamienia
		Ślad os.	okres wpływów rzymskich
146	Załącze Wielkie 11	Ślad os.	Epoka kamienia
81-44			
147	Załącze Wielkie 12	Ślad os.	?
		Osada	poźn. średn.
148	Załącze Wielkie 13	Osada	poźn. średn.
149	Załącze Wielkie 14	Osada	poźn. średn.
150	Załącze Wielkie 15	Osada	poźn. średn.

5.2.7. Dziedzictwo niematerialne

Dziedzictwo niematerialne odgrywa istotną rolę w jednoczeniu i określaniu kulturowej tożsamości grup społecznych. Odzwierciedla jej oczekiwania, które są wyrażane m.in. w formie języka, literatury, muzyki, tańca, obyczajów, ubioru.

Na terenie gminy Pątnów funkcjonują liczne organizacje pozarządowe, czy stowarzyszenia:

- Organizacje pozarządowe

- Stowarzyszenie KRAS
- Gminny Związek Rolników Kótek i Organizacji Rolniczych w Pątnowie

- Stowarzyszenie na Rzecz Rozwoju Wsi Pątnów
- Stowarzyszenie na Rzecz Rozwoju Gminy Pątnów Moja Mała Ojczyzna
- Kółko Rolnicze w Kamionce
- Stowarzyszenie Miłośników Wsi Kałuże i Doliny Objawienia
- Fundacja Wspierania Rozwoju Dzieci i Rodzin – BURSZTYNEK
- Stowarzyszenie Nadwarciańska Kraina

- Ochotnicze Straże Pożarne

- OSP Bieniec
- OSP Dzierzniki
- OSP Grębień
- OSP Kamionka
- OSP Kluski
- OSP Pątnów
- OSP Popowice
- OSP Załęczce Małe
- OSP Załęczce Wielkie

- Koła Gospodyń Wiejskich

- Gminny Związek Rolników Kótek i Organizacji Rolniczych w Pątnowie
- KGW Dzierzniki
- KGW Grębień
- KGW Kałuże
- KGW w Kluskach i Grabowej
- KGW w Załęczu Małym
- KGW w Załęczu Wielkim
- KGW w Pątnowie
- KGW w Bieńcu
- KGW w Kamionce

- Zespoły i orkiestry

- Zespół Folklorystyczny z Popowic
- Młodzieżowa Orkiestra Dęta Ogniki w Pątnowie
- Zespół „Załączanie” w Pątnowie

Na terenie gminy odbywają się także cykliczne imprezy do których zaliczyć można:

- dożynki gminne
- „Narodowe czytanie” organizowane przez Gminną Bibliotekę Publiczną
- jazda rowerowa na orientację
- biegi na orientację

6. Ocena stanu dziedzictwa kulturowego gminy. Analiza szans i zagrożeń

Dla potrzeb lepszej diagnozy stanu istniejącego w zakresie ochrony dziedzictwa kulturowego oraz w celu sformułowania priorytetów działań władz samorządowych opracowano analizę SWOT słabych i mocnych stron gminy Pątnów, a także szans i zagrożeń.

Mocne strony:

- 1) Zasób zabytków na terenie gminy, w tym wpisanych do rejestru zabytków
- 2) Obiekty zabytkowe wysokiej klasy: kościoły, młyn
- 3) Obiekty architektury dworskiej
- 4) Pozostałości architektury drewnianej
- 5) Liczne stanowiska archeologiczne
- 6) Liczne kapliczki przydrożne na terenie gminy
- 7) Czystość środowiska
- 8) Liczne obszary chronione
- 9) Odbywające się imprezy kulturalne
- 10) Obecność szlaków turystycznych: pieszych, rowerowych, konnych, wodnych
- 11) Wysoka jakość i atrakcyjność środowiska, w tym m.in. unikatowy obszar doliny rzeki Warty, duży udział lasów, wyjątkowa fauna i flora, urozmaicona rzeźba terenu o wapiennym podłożu z okresu jury oraz występowanie zjawisk krasowych
- 12) Dogodne położenie komunikacyjne
- 13) Rozwinięta agroturystyka

Słabe strony:

- 1) Zaniedbania w zakresie stanu technicznego części obiektów wpisanych do gminnej ewidencji zabytków (m.in. Dwór oraz park we wsi Pątnówek)
- 2) Zanik architektury drewnianej
- 3) Prace renowacyjne kapliczek, które powodują zatracenie ich zabytkowych wartości
- 4) Zły stan obiektu wpisanego do rejestru zabytków (dwór obronny w Kamionce)
- 5) Zły stan części dróg kołowych
- 6) Niewielkie zrozumienie społeczne dla problematyki ochrony zabytków i dziedzictwa kulturowego
- 7) Niskie środki w budżecie Gminy na wsparcie działań z zakresu ochrony dziedzictwa kulturowego
- 8) Niewielka popularyzacja wiedzy z zakresu ochrony zabytków i dziedzictwa kulturowego
- 9) Brak środków na prowadzenie dokładnych badań archeologicznych, architektonicznych i historycznych

Szanse:

- 1) Dotacje Gminne na zabiegi rewitalizacyjne

- 2) Zwiększenie środków budżetowych Gminy na działania związane z ochroną zabytków
- 3) Pozyskiwanie wsparcia finansowego z wielu źródeł (w tym unijnych) na prace konserwatorskie zabytków
- 4) Szersza promocja walorów kulturowych i przyrodniczych Gminy, przyciągająca turystów
- 5) Wzrastająca świadomość mieszkańców w zakresie poprawy estetyki miejscowości
- 6) Wzrost poszanowania dla obiektów posiadających walory historyczne
- 7) Opracowanie dokumentów strategicznych, które przyczynią się do poprawy warunków życia ludności i stanu dziedzictwa kulturowego
- 8) Współpraca międzyregionalna oraz międzynarodowa (np. w zakresie dobrych praktyk)
- 9) Korzystanie ze wsparcia struktur takich jak np. Krajowa Sieć Obszarów Wiejskich
- 10) Zachowanie tożsamości regionalnej mieszkańców od edukacji szkolnej poprzez festyny, lokalne święta, konkursy itd.
- 11) Powstawanie i dalszy rozwój istniejących organizacji pozarządowych
- 12) Komplementarność Programu Gminnego z Programem Opieki nad Zabytkami dla Województwa Łódzkiego

Zagrożenia:

- 1) Niewłaściwe działanie inwestycyjne lub ich brak, przyczyniające się do dalszej degradacji obiektów zabytkowych
- 2) Niewłaściwe stosowanie nowych elementów budowlanych i technologii przy odnawianiu i remontach obiektów zabytkowych
- 3) Niezbyt skuteczna egzekucja prawna w zakresie samowoli budowlanych oraz dewastacji zabytków i środowiska
- 4) Zanik tradycji i tożsamości regionalnych
- 5) Migracje ludności
- 6) Częste zmiany prawne w zakresie ochrony dziedzictwa kulturowego
- 7) Niestabilność finansów publicznych i przepisów z nimi związanych

7. Założenia programowe

Ustalone poniżej priorytety, cele szczegółowe i wynikające z nich działania wyznaczają politykę gminy w zakresie ochrony zabytków na lata 2022-2025.

Program Opieki Nad Zabytkami dla Gminy Pątnów na lata 2022-2025 będzie realizowany dla poniższych priorytetów:

- 1) **PRIORYTET 1 – PROWADZENIE POLITYKI GMINNEJ MAJĄCEJ NA CELU ZACHOWANIE ISTNIEJĄCYCH WALORÓW ZABYTKOWYCH**
- 2) **PRIORYTET 2 – ODPOWIEDNIE WYKORZYSTANIE ZASOBÓW DZIEDZICTWA KULTUROWEGO W CELU PRZYBLIŻENIA TYCH WALORÓW ZARÓWNO MIESZKAŃCOM GMINY, JAK I ODWIEDZAJĄCYCH TEREN GMINY TURYSTOM**

7.1. Cele szczegółowe i działania Programu Opieki Nad Zabytkami dla Gminy Pątnów na lata 2022-2025

Dla realizacji wyznaczonych priorytetów zostały określone cele szczegółowe wraz z proponowanymi działaniami.

Tabela 4. Harmonogram działań przewidzianych do realizacji w ramach Programu Opieki Nad Zabytkami dla Gminy Pańnów na lata 2022-2025.

Priorytety	Cele szczegółowe	Działania	Termin realizacji	Podmiot odpowiedzialny
<p>PRIORYTET 1 – PROWADZENIE POLITYKI GMINNEJ MAJĄCEJ NA CELU ZACHOWANIE ISTNIEJĄCYCH WALORÓW ZABYTKOWYCH</p>	<p>Cel szczegółowy 1.1 Organizacja zasad wsparcia dla rewaloryzacji obiektów zabytkowych</p>	<p>Przygotowanie uchwały Rady Gminy w celu zabezpieczenia środków budżetowych na działania związane z obiektami zabytkowymi</p>	<p>Corocznie</p>	<p>Gmina Pańnów</p>
		<p>Przeznaczenie środków finansowych z budżetu Gminy na najcenniejsze obiekty zabytkowe</p>	<p>Corocznie</p>	<p>Gmina Pańnów</p>
		<p>Identyfikacja najpilniejszych potrzeb przy obiektach w najgorszym stanie technicznym</p>	<p>Do 31 grudnia 2022 r.</p>	<p>Gmina Pańnów</p>
		<p>Stała współpraca z delegaturą WUOZ w Łodzi</p>	<p>Sukcesywnie</p>	<p>Gmina Pańnów, WUOZ w Łodzi</p>
		<p>Przekazanie Starostwu Powiatowemu wykazu obiektów objętych ewidencją zabytków oraz jego systematyczne aktualizowanie</p>	<p>Do 31 stycznia 2022 r.</p>	<p>Gmina Pańnów Starostwo Powiatowe w Wieluniu</p>

PROGRAM OPIEKI NAD ZABYTKAMI DLA GMINY PAŃNÓW NA LATA 2022-2025

Priorytety	Cele szczegółowe	Działania	Termin realizacji	Podmiot odpowiedzialny
		Oznakowanie obiektów wpisanych do rejestru zabytków znakiem informacyjnym przekazanym przez samorząd powiatu (znak Konwencji Haskiej)	Do 31 stycznia 2022 r..	Gmina Państwów Starostwo Powiatowe w Wieluniu
	Cel szczegółowy 1.2 Bezpośrednie wsparcie dla rewaloryzacji obiektów zabytkowych z budżetu Gminy	Nawiązanie współpracy z prywatnymi właścicielami obiektów zabytkowych w celu jak najszerszego ich wykorzystania w promocji Gminy	Sukcesywnie	Gmina Państwów
		Sprawne interweniowanie przez właściwe służby gminne w celu przeciwdziałania zaorywaniu stanowisk archeologicznych	W miarę potrzeb	Gmina Państwów
		Poprawa stanu estetyki otoczenia kościołów z terenu Gminy	Do 31 grudnia 2022 r.	Gmina Państwów
		Zabezpieczenie dworów z terenu gminy Państwów przed dalszą degradacją (dwór w Kamionce, Państwówku)	Do 31 grudnia 2022 r.	Gmina Państwów, inne podmioty
		Zabiegi pielęgnacyjne na terenie parku dworskiego w Państwówku	Do 31 grudnia 2024 r.	Gmina Państwów, inne podmioty

PROGRAM OPIEKI NAD ZABYTKAMI DLA GMINY PAŃNÓW NA LATA 2022-2025

Priorytety	Cele szczegółowe	Działania	Termin realizacji	Podmiot odpowiedzialny
		Prace pielęgnacyjne na terenie cmentarzy wpisanych do GEZ	Do 31 grudnia 2022 r.	Gmina Państwów
		Prace pielęgnacyjne prowadzone w odniesieniu do kapliczek i krzyży przydrożnych	Do 31 grudnia 2024 r.	Gmina Państwów, Mieszkańcy
	Cel szczegółowy 1.3 Monitorowanie stanu zachowania zabytków oraz działania na rzecz jego poprawy	Aktualizacja danych Gminnej Ewidencji Zabytków	W miarę potrzeb	Gmina Państwów
		Sporządzenie następnej edycji „Programu opieki nad zabytkami”	2024 r.	Gmina Państwów
		Sporządzenie sprawozdania z realizacji „Programu opieki nad zabytkami”	Koniec roku 2022 r.	Gmina Państwów
	Cel szczegółowy 1.4 Dbłość o ład przestrzenny i krajobraz kulturowy w Gminie	Ścisłe powiązanie działań przy obiektach zabytkowych z dokumentami planistycznymi Gminy	Sukcesywnie	Gmina Państwów
		Bieżąca pielęgnacja cmentarzy, miejsc kultu i miejsc pamięci	Sukcesywnie	Gmina Państwów

PROGRAM OPIEKI NAD ZABYTKAMI DLA GMINY PAŃNÓW NA LATA 2022-2025

Priorytety	Cele szczegółowe	Działania	Termin realizacji	Podmiot odpowiedzialny
		Rozszerzenie zasobu dziedzictwa kulturowego Gminy, m.in. poprzez regularną aktualizację Gminnej Ewidencji Zabytków, inwentaryzację obiektów małej architektury, cmentarzy itp.	Sukcesywnie	Gmina Pańnów
	Cel szczegółowy 1.5 Określanie warunków współpracy z właścicielami obiektów zabytkowych	Przekazywanie właścicielom i dysponentom obiektów zabytkowych informacji o możliwościach pozyskiwania dodatkowego wsparcia finansowego (zwłaszcza z funduszy europejskich)	Sukcesywnie	Gmina Pańnów
		Podjęcie działań w celu znalezienia użytkowników dla zdegradowanych obiektów zabytkowych	Sukcesywnie	Gmina Pańnów

PROGRAM OPIEKI NAD ZABYTKAMI DLA GMINY PAŃNÓW NA LATA 2022-2025

Priorytety	Cele szczegółowe	Działania	Termin realizacji	Podmiot odpowiedzialny
<p>CEL GŁÓWNY 2 – ODPOWIEDNIE WYKORZYSTANIE ZASOBÓW DZIEDZICTWA KULTUROWEGO W CELU PRZYBLIŻENIA TYCH WALORÓW ZARÓWNO MIESZKAŃCOM GMINY, JAK I ODWIEDZAJĄCYCH TEREN GMINY TURYSTOM</p>	<p>Cel szczegółowy 2.1 Rozwój produktów turystycznych opartych na walorach dziedzictwa kulturowego</p>	<p>Organizacja imprez lokalnego zasięgu, przybliżających mieszkańcom Gminy i regionu wartości historyczne Gminy</p>	<p>Corocznie</p>	<p>Gmina Pańnów</p>
	<p>Cel szczegółowy 2.2 Wykorzystanie Internetu i multimediów w celu nowoczesnej promocji walorów zabytkowych</p>	<p>Aktualizacja witryny internetowej poświęconej tematyce zabytkowej i kulturalnej Gminy</p>	<p>Do końca 2022 r.</p>	<p>Gmina Pańnów</p>
		<p>Stworzenie systemu informacji przestrzennej z warstwą informacyjną na temat obiektów zabytkowych wchodzących w skład Gminnej Ewidencji Zabytków oraz udostępnienie go na forum publicznym</p>	<p>Do końca 2022 r.</p>	<p>Gmina Pańnów</p>

PROGRAM OPIEKI NAD ZABYTKAMI DLA GMINY PAŃNÓW NA LATA 2022-2025

Priorytety	Cele szczegółowe	Działania	Termin realizacji	Podmiot odpowiedzialny
		Opracowanie mapy zabytków	Do końca 2022 r.	Gmina Pańnów
		Nawiązywanie współpracy w zakresie dobrych praktyk w ramach partnerstwa krajowego i zagranicznego	Sukcesywnie	Gmina Pańnów
	Cel szczegółowy 2.3 Edukacja społeczeństwa w zakresie zachowania dziedzictwa kulturowego	Wspieranie działalności organizacji pozarządowych związanych z historią i kulturą, placówek muzealnych, galerii, bibliotek oraz innych instytucji kultury	Sukcesywnie	Gmina Pańnów
		Organizacja spotkań, mających na celu upowszechnienie wiedzy na temat lokalnego dziedzictwa kulturowego	Sukcesywnie	Gmina Pańnów

8. Instrumentarium realizacji programu opieki nad zabytkami

Zadania określone w *Programie Opieki nad Zabytkami dla Gminy Pątnów na lata 2022-2025* będą wykonywane za pomocą następujących instrumentów:

- 1) prawnych – wynikających z przepisów ustawowych, obejmujących między innymi uchwalanie miejscowych planów zagospodarowania przestrzennego, stref ochrony konserwatorskiej, budowę parków kulturowych, wnioskowanie o wpis do wojewódzkiego rejestru lub włączenie do wojewódzkiej ewidencji zabytków obiektów będących własnością gminy, wykonywanie decyzji administracyjnych wojewódzkiego konserwatora zabytków;
- 2) finansowych – obejmujących między innymi finansowanie prac konserwatorskich, remontowych i archeologicznych przy obiektach zabytkowych będących własnością gminy lub znajdujących się w trwałym zarządzie jej jednostek lub zakładów budżetowych, korzystanie z programów uwzględniających finansowanie z funduszy europejskich oraz dotacje, subwencje, dofinansowania, nagrody, zachęty finansowe dla właścicieli i posiadaczy obiektów zabytkowych, w zależności od możliwości finansowych gminy;
- 3) koordynacji – obejmujących między innymi realizację zapisów dotyczących ochrony dziedzictwa kulturowego zapisanych w dokumentach strategicznych województwa i gminy, współpraca z ośrodkami naukowymi i akademickimi, współpraca z organizacjami wyznaniowymi w zakresie ochrony i opieki nad zabytkami;
- 4) społecznych – obejmujących między innymi działania edukacyjne promocyjne, współdziałanie z organizacjami społecznymi, działania prowadzące do tworzenia miejsc pracy związanych z opieką nad zabytkami;
- 5) kontrolnych – obejmujących między innymi aktualizację gminnej ewidencji zabytków, monitoring stanu zagospodarowania przestrzennego oraz stanu zachowania dziedzictwa kulturowego.

9. Zasady oceny realizacji programu opieki nad zabytkami

Program Opieki nad Zabytkami dla Gminy Pątnów na lata 2022-2025 po zaopiniowaniu przez Wojewódzkiego Konserwatora Zabytków, zostanie przedstawiony Radzie Gminy, w celu przyjęcia go Uchwałą. Program został opracowany na okres czterech lat i stanowi dokument uzupełniający w stosunku do innych dokumentów planistycznych i aktów prawa miejscowego. Co dwa lata Wójt będzie sporządzał sprawozdania z realizacji zadań programu i przedstawiał je Radzie Gminy.

Wykonanie sprawozdania powinna poprzedzić ocena poziomu realizacji programu, uwzględniająca:

- 1) ilość wykonanych zadań przyjętych do realizacji;
- 2) efektywność wykonania zadań;
- 3) wartość finansową zrealizowanych zadań;

- 4) zakres współpracy z osobami i jednostkami odpowiadającymi za zabytki.

10. Źródła finansowania programu opieki nad zabytkami

Obowiązującym wyznacznikiem sposobu finansowania opieki nad zabytkami są zasady, które zawiera Rozdział 7. ustawy z dnia 23 lipca 2003 r. o ochronie zabytków i opiece nad zabytkami (Dz.U. 2021 poz. 710 z późn. zm.). Nakładają one obowiązek finansowania prac konserwatorskich, restauratorskich i robót budowlanych przy zabytku na osobę fizyczną, lub inną jednostkę organizacyjną w tym także na jednostki z sektora finansów publicznych, posiadające tytuł prawny do zabytku.

Zadania związane z opieką nad zabytkami mogą być finansowane, m.in. z następujących źródeł:

- 1) z budżetu gminy finansowanie odbywa się w ramach przyznanej dotacji na prace zgodne z art. 81 ustawy z dnia 23 lipca 2003 r. o ochronie zabytków i opiece nad zabytkami (Dz.U. 2021 poz. 710 z późn. zm.), lub dotyczy stanowisk archeologicznych odkrytych na terenie będącym własnością gminy;
- 2) z budżetu Urzędu Marszałkowskiego Województwa Łódzkiego w ramach przyznanej dotacji na prace zgodne z art. 77 ustawy z dnia 23 lipca 2003 r. o ochronie zabytków i opiece nad zabytkami (Dz.U. 2021 poz. 710 z późn. zm.);
- 3) z budżetu Wojewódzkiego Konserwatora Zabytków na prace, zgodne z art. 77 ustawy z dnia 23 lipca 2003 r. o ochronie zabytków i opiece nad zabytkami (Dz.U. 2021 poz. 710 z późn. zm.);
- 4) z budżetu Ministra Kultury i Dziedzictwa Narodowego, w ramach dotacji przyznanej zgodnie z art.77 ustawy z dnia 23 lipca 2003 r. o ochronie zabytków i opiece nad zabytkami (Dz.U. 2021 poz. 710 z późn. zm.) w oparciu o ogłaszane corocznie przez Ministerstwo aktualne programy;
- 5) z dotacji unijnych;
- 6) od fundacji;
- 7) od osób fizycznych, prawnych, kościelnych.

10.1. Dotacje

Zgodnie z ustawą z dnia 23 lipca 2003 r. o ochronie zabytków i opiece nad zabytkami (t. j. Dz.U. 2021 poz. 710 ze zm.) dotacja może zostać udzielona osobie fizycznej, jednostce samorządu terytorialnego lub innej jednostce organizacyjnej będącej właścicielem bądź posiadaczem zabytku wpisanego do rejestru lub znajdującym się w gminnej ewidencji zabytków. Dotacja udzielana jest na wykonanie prac konserwatorskich, restauratorskich i robót budowlanych, planowanych do przeprowadzenia w roku złożenia wniosku lub następnym, bądź na zasadzie refundacji poniesionych już nakładów przed upływem 3 lat po wykonaniu prac.

Art. 77 ustawy o ochronie zabytków i opiece nad zabytkami określa szczegółowo wykaz działań, które mogą podlegać dofinansowaniu. Dotacja na prace konserwatorskie, restauratorskie i roboty budowlane może obejmować wyłącznie nakłady konieczne poniesione na przeprowadzenie następujących działań:

- sporządzenie ekspertyz technicznych i konserwatorskich;
- przeprowadzenie badań konserwatorskich lub architektonicznych;
- wykonanie dokumentacji konserwatorskiej;

- opracowanie programu prac konserwatorskich i restauratorskich;
- wykonanie projektu budowlanego zgodnie z przepisami prawa budowlanego;
- sporządzenie projektu odtworzenia kompozycji wnętrz;
- zabezpieczenie, zachowanie i utrwalenie substancji zabytku;
- stabilizację konstrukcyjną części składowych zabytku lub ich odtworzenie w zakresie niezbędnym dla zachowania tego zabytku;
- odnowienie lub uzupełnienie tynków i okładzin architektonicznych albo ich całkowite odtworzenie, z uwzględnieniem charakterystycznej dla tego zabytku kolorystyki;
- odtworzenie zniszczonej przynależności zabytku, jeżeli odtworzenie to nie przekracza 50% oryginalnej substancji tej przynależności;
- odnowienie lub całkowite odtworzenie okien, w tym ościeżnic i okiennic, zewnętrznych odrzwi i drzwi, więźby dachowej, pokrycia dachowego, rynien i rur spustowych;
- modernizację instalacji elektrycznej w zabytkach drewnianych lub w zabytkach, które posiadają oryginalne, wykonane z drewna części składowe i przynależności;
- wykonanie izolacji przeciwwilgociowej;
- uzupełnianie narysów ziemnych dzieł architektury obronnej oraz zabytków archeologicznych nieruchomych o własnych formach krajobrazowych;
- działania zmierzające do wyeksponowania istniejących, oryginalnych elementów zabytkowego układu parku lub ogrodu;
- zakup materiałów konserwatorskich i budowlanych, niezbędnych do wykonania prac i robót przy zabytku wpisanym do rejestru lub znajdującym się w gminnej ewidencji zabytków;
- zakup i montaż instalacji przeciwwłamaniowej oraz przeciwpożarowej i odgromowej.

Standardowo, dotacja udzielana jest w wysokości do 50% nakładów koniecznych na wykonanie powyższych działań. Natomiast wysokość dotacji może zostać zwiększona, nawet do 100% nakładów koniecznych, w wypadku jeżeli:

- zabytek posiada wyjątkową wartość historyczną, artystyczną lub naukową,
- wymaga przeprowadzenia złożonych pod względem, technologicznym prac konserwatorskich, restauratorskich lub robót budowlanych,
- stan zachowania zabytku wymaga niezwłocznego podjęcia prac konserwatorskich, restauratorskich lub robót budowlanych.

Jednocześnie, łączna kwota dotacji na prace konserwatorskie, restauratorskie lub roboty budowlane przy zabytku wpisanym do rejestru lub znajdującym się w gminnej ewidencji zabytków, udzielonych przez ministra właściwego do spraw kultury i ochrony dziedzictwa narodowego, wojewódzkiego konserwatora zabytków bądź organ stanowiący gminy lub samorządu województwa, nie może przekraczać wysokości 100 % nakładów koniecznych na wykonanie tych prac lub robót.

Programy Ministra Kultury i Dziedzictwa Narodowego

Minister Kultury i Dziedzictwa Narodowego dysponuje instrumentami finansującymi działania związane z ochroną dziedzictwa kulturowego na mocy przyjętych rozwiązań wynikających z „Narodowej Strategii Rozwoju

Kultury na lata 2004-2020". Jednym z trzech instrumentów wdrażania przyjętych celów częściowych są Narodowe Programy Kultury, w tym Narodowy Program Kultury „Ochrona Zabytków i Dziedzictwa Kulturowego”.

Określony jest on poprzez podprogramy, priorytety i działania, które MKiDN realizuje w corocznie ogłaszanych programach.

Minister Kultury i Dziedzictwa Narodowego co roku ogłasza programy, w ramach których można się ubiegać o dofinansowanie projektów związanych z ochroną zabytków. Mimo, że są one ogłaszane każdego roku, zakres merytoryczny i tematyczny w poszczególnych latach zasadniczo nie ulegał zmianie.

11. Realizacja i finansowanie przez gminę zadań z zakresu ochrony zabytków

W okresie obowiązywania *Programu Opieki nad Zabytkami dla Gminy Pątnów na lata 2022-2025*, gmina przeznaczy środki na konserwację zabytków zdobyte ze źródeł publicznych lub prywatnych. Będą one przeznaczone na cele wyznaczone przez administrujących zabytkowymi obiektami. Na bieżąco wg potrzeb wykonywane będą prace renowacyjne obiektów umieszczonych w Gminnej Ewidencji Zabytków.

Biorąc pod uwagę korzystne położenie gminy oraz dużą ilość obiektów posiadających wartości zabytkowe Gminny Program Opieki nad Zabytkami stanowić będzie pomocne narzędzie w ukierunkowaniu polityki gminnej w zakresie rozwoju turystyki, promocji i ochrony dziedzictwa kulturowego, prowadzonej w sposób uporządkowany i długoterminowy.

Spis tabel

TABELA 1. ZABYTKI NIERUCHOME WPISANE DO REJESTRU ZABYTKÓW W GMINIE PĄTNÓW [1].	29
TABELA 2. WYKAZ OBIEKTÓW UJĘTYCH W GMINNEJ EWIDENCJI ZABYTKÓW NA TERENIE GMINY PĄTNÓW [1].	32
TABELA 3. WYKAZ STANOWISK ARCHEOLOGICZNYCH Z TERENU GMINY PĄTNÓW [1].	36
TABELA 4. HARMONOGRAM DZIAŁAŃ PRZEWIDZIANYCH DO REALIZACJI W RAMACH PROGRAMU OPIEKI NAD ZABYTKAMI DLA GMINY PĄTNÓW NA LATA 2022-2025.	50

Spis rysunków

RYSUNEK 1. GRANICE ADMINISTRACYJNE GMINY PĄTNÓW [4].	19
RYSUNEK 2. POŁOŻENIE GMINY PĄTNÓW NA TLE ZAŁĘCZAŃSKIEGO PARKU KRAJOBRAZOWEGO [3].	21
RYSUNEK 3. POŁOŻENIE OBSZARU NATURA 2000 ORAZ UŻYTKÓW EKOLOGICZNYCH NA TERENIE GMINY PĄTNÓW [3].	22
RYSUNEK 4. WIDOK NA KOŚCIÓŁ PW. NAJŚWIĘTSZEGO SERCA PANA JEZUSA W DZIETRZNIKACH.	25
RYSUNEK 5. WIDOK NA KOŚCIÓŁ FILIALNY PW. ŚW. TRÓJCY W GRĘBIENIU.	24
RYSUNEK 6. POLICHROMIA STROPU NAWY – NMP Z DZIECIĄTKIEM. [1].	24
RYSUNEK 7. WIDOK NA KOŚCIÓŁ PW. ŚW. JANA EWANGELISTY W PĄTNOWIE.	26
RYSUNEK 8. WIDOK NA KOŚCIÓŁ PW. WSZYSTKICH ŚWIĘTYCH W POPOWICACH.	26
RYSUNEK 9. OŁTARZ GŁÓWNY KOŚCIOŁA PW. WSZYSTKICH ŚWIĘTYCH W POPOWICACH [1].	27
RYSUNEK 10. PRZYKŁAD ARCHITEKTURY DREWNIANEJ – DOM DREWNIANY ZLOKALIZOWANY W MIEJSCOWOŚCI BIENIEC.	27
RYSUNEK 11. MŁYN W KĘPOWIZNIE – WIDOK OD STRONY PÓŁNOCNO – ZACHODNIEJ.	28
RYSUNEK 12. WIDOK NA DWÓR WE WSI PĄTNÓWEK [2].	28
RYSUNEK 13. DWÓR OBRONNY W KAMIONCE – WIDOK OD STRONY PÓŁNOCNEJ.	29

Literatura

1. Wojewódzki Urząd Ochrony Zabytków w Łodzi – informacje pozyskane przez Autora opracowania
2. <http://www.polskiezabytki.pl/m/obiekty/10515/Patnow/> [dostęp: 20.05.2021 r.].
3. https://patnow.biuletyn.net/fls/bip_pliki/2020_04/BIPOLD004407/4407.pdf [dostęp: 20.05.2021 r.].
4. <https://www.google.pl/maps> [dostęp: 20.05.2021 r.].

Przewodniczący Rady Gminy Pątnów
Grzegorz Pietrzyński

