



Program naprawczy finansów Gminy Pątnów

**Urząd Gminy Pątnów
98-335 Pątnów, Pątnów 48
tel. +48 (43) 886-52-20
fax +48 (43) 886-52-50
e-mail: gmina@patnow.pl**

Pątnów, wrzesień 2012 r.

Program naprawczy powstał przy współpracy firmy



Definicje pojęć i objaśnienia skrótów

Gmina	Gmina Pątnów
PLN	polski złoty wprowadzony do obiegu 1 stycznia 1995 roku
p.p.	punkt procentowy
Projekcja finansowa	(tu) przedstawienie na podstawie wiedzy szczególnej (przewidywania służb finansowych Gminy) i ogólnej (wskaźniki ekonomiczne) przewidywań dotyczących przyszłych zdarzeń finansowych; zbliżone do matematycznej ekstrapolacji
Rata kapitałowa	część nominalnej wielkości kredytu przypadająca do spłaty w danym roku
Rata odsetkowa	odsetki od kredytu przypadające do spłaty w danym roku
S.A.	spółka akcyjna
Sp. z o.o.	spółka z ograniczoną odpowiedzialnością
Ustawa o obligacjach	Ustawa z dnia 29 czerwca 1995 r. o obligacjach (tj. Dz. U. z 2001 r. Nr 120, poz 1300 ze zm.)
Ustawa o finansach publicznych	Ustawa z dnia 27 sierpnia 2009 r. o finansach publicznych
Ustawa o dochodach (od roku 2004)	Ustawa z dnia 13 listopada 2003 r. o dochodach jednostek samorządu terytorialnego (Dz. U. z 2003 r. Nr 203, poz. 1966)
WFOŚiGW	Wojewódzki Fundusz Ochrony Środowiska i Gospodarki Wodnej
WIBOR	Warsaw Interbank Offered Rate, oprocentowanie, po jakim banki skłonne są udzielić pożyczek innym bankom
Wskaźnik obsługi zadłużenia	zgodnie z art. 170 Ustawy o finansach publicznych z dnia 30 czerwca 2005 roku łączna kwota przypadających do spłaty w danym roku budżetowym rat kredytów i pożyczek oraz potencjalnych spłat kwot wynikających z udzielonych przez jednostki samorządu terytorialnego poręczeń wraz z należnymi w danym roku odsetkami od tych kredytów i pożyczek, oraz należnych odsetek i dyskonta, a także przypadających w danym roku budżetowym wykupów papierów wartościowych emitowanych przez jednostki samorządu terytorialnego, nie może przekroczyć 15,0% planowanych na dany rok budżetowy dochodów jednostki samorządu terytorialnego; ograniczeń określonych powyżej nie stosuje się do kredytów i pożyczek zaciągniętych w związku ze środkami określonymi w umowie zawartej z podmiotem dysponującym funduszami strukturalnymi lub Funduszem Spójności Unii Europejskiej, a także emitowanych w tym celu papierów wartościowych
Wskaźnik zadłużenia	art. 169 obowiązującej Ustawy o finansach publicznych, który stanowi, iż łączna kwota długu jednostki samorządu terytorialnego na koniec roku budżetowego nie może przekraczać 60,0% planowanych dochodów ogółem tej jednostki w tym roku budżetowym; W trakcie roku budżetowego łączna kwota długu jednostki samorządu terytorialnego na koniec kwartału nie może przekraczać 60,0% planowanych w danym roku budżetowym dochodów tej jednostki; ograniczeń określonych powyżej nie stosuje się do emitowanych papierów wartościowych, kredytów i pożyczek zaciągniętych w związku ze środkami określonymi w umowie zawartej z podmiotem dysponującym funduszami strukturalnymi lub Funduszem Spójności Unii Europejskiej
Wskaźnik zadłużenia – nowa ustawa	art. 243 Ustawy o finansach publicznych z dnia 27 sierpnia 2009 roku,

I. ANALIZA STANU FINANSÓW JST

1. Sytuacja finansowa Gminy Pątnów w latach 2006 – 2010

1.1. Realizacja budżetu

Dochody Gminy Pątnów w analizowanym okresie wg źródeł pochodzenia przedstawia poniższa tabela.

Podgrupa	2006	2007	2008	2009	2010
Grupa: Dochody z majątku					
Dochody z najmu i dzierżawy składników majątkowych	163 134	155 924	165 321	250 201	239 874
Wpływy z tyt. odpłatnego nabycia prawa własności oraz prawa użytkowania wieczystego nieruchomości	10 000	632 244	311 884	1 290	0
Wpływy ze sprzedaży składników majątkowych	0	7 582	278 575	226 358	127 000
Wpływy z opłat za zarząd i wieczyste użytkowanie nieruchomości	14 756	7 765	13 883	13 936	9 466
	187 890	803 515	769 663	491 784	376 341
Grupa: Dotacje celowe z budżetu państwa					
Zadania bieżące zlecone i powierzone	2 441 974	2 338 082	2 235 496	2 191 389	2 678 324
Zadania bieżące zlecone i powierzone (par. 4- a cyf.: 7, 8 i 9)	0	0	58 522	372 937	311 591
Zadania bieżące własne	364 643	428 606	439 942	422 400	463 642
	2 806 617	2 766 688	2 733 959	2 986 726	3 453 556
Grupa: Odsetki					
Od nieterminowych wpłat z tytułu podatków i opłat	1 213	2 836	2 781	3 824	1 782
Pozostałe odsetki	10 947	11 718	8 764	3 727	1 557
	12 160	14 554	11 544	7 552	3 339
Grupa: Pozostałe dochody					
Grzywny, mandaty i kary pieniężne	0	0	0	6 824	0
Wpływy z usług	365 337	379 582	422 385	516 644	538 855
Inne dochody	119 268	178 766	166 069	175 052	559 319
	484 605	558 348	588 454	698 520	1 098 174
Grupa: Subwencje z budżetu państwa					
Subwencja podstawowa	91 066	19 399	0	0	326 941
Subwencja oświatowa	4 038 657	4 243 398	4 772 935	4 991 098	5 449 461
Subwencja rekompensująca	0	0	0	0	0
Subwencja wyrównawcza	2 594 697	2 660 207	3 155 319	3 832 939	3 905 209
Subwencja równoważąca	121 721	79 738	137 662	196 701	155 433
	6 846 141	7 002 742	8 065 916	9 020 738	9 837 044
Grupa: Środki na dofinansowanie zadań ze źródeł pozabudżetowych					
Fundusze pomocowe	34 959	66 253	17 130	0	0
Inne	100 000	0	0	0	0

Podgrupa	2006	2007	2008	2009	2010
	134 959	66 253	17 130	0	0
Grupa: Środki na inwestycje					
z budżetu państwa	0	0	200 000	0	2 007 555
ze źródeł pozabudżetowych	0	15 070	1 712 196	666 260	657 000
	0	15 070	1 912 196	666 260	2 664 555
Grupa: Udział w podatkach budżetu państwa					
Pod. dochodowy od osób fizycznych	929 510	1 112 965	1 415 158	1 193 209	1 162 332
Pod. dochodowy od osób prawnych	4 815	4 698	8 504	6 114	2 935
	934 325	1 117 663	1 423 662	1 199 323	1 165 267
Grupa: Wpływy z opłat					
Oplata skarbową	14 137	16 417	16 869	17 897	8 469
Opłaty eksploatacyjne	2 739	2 925	5 552	4 571	3 614
Wpływy z opłaty administracyjnej	6 240	0	0	0	0
Opłaty za zezwolenia na sprzedaż alkoholu	88 455	87 591	91 302	89 380	88 095
Inne opłaty	39 170	48 872	45 754	40 731	48 478
	150 741	155 804	159 477	152 580	148 657
Grupa: Wpływy z podatków					
Podatek rolny	261 762	334 320	542 032	527 988	320 246
Podatek leśny	79 064	81 535	88 369	92 639	82 859
Podatek od nieruchomości	588 095	560 240	583 365	588 421	617 963
Podatek od środków transportowych	91 292	110 374	126 350	117 942	91 871
Podatek od spadków i darowizn	2 323	13 935	11 613	16 323	17 738
Podatek od czynności cywilnoprawnych	43 170	50 479	62 936	87 413	68 833
Wpływy z karty podatkowej	6 249	6 804	2 656	699	558
	1 071 955	1 157 688	1 417 321	1 431 426	1 200 067
SUMA	12629393	13658324	17099323	16654908	19947001

Źródło: Inwest Consulting S.A. w oparciu o system e-WPF.pl



Program naprawczy finansów Gminy Pątnów

Szczegółową analizę dochodów Gminy w latach 2006-2010 zaprezentowano w poniższej tabeli.

Lp	Paragraf	Opis	średnia wartość dochodów	Skumulowany udział wartości poszczególnych paragrafów dochodów	% pozycji dochodów	2006	2007	2008	2009	2010
1	292	Subwencje ogólne z budżetu państwa	8 319 382	50,22%	50,2%	6 755 075	6 983 343	8 065 916	9 020 738	9 510 103
2	201	Dotacje celowe otrzymane z budżetu państwa na realizację zadań bieżących z zakresu administracji rządowej oraz innych zadań zleconych gminie (związkom gmin) ustawami	2 379 648	64,59%	14,4%	2 441 974	2 338 082	2 235 496	2 191 389	2 678 324
3	1	Podatek dochodowy od osób fizycznych	1 202 196	71,85%	7,3%	929 510	1 112 965	1 415 158	1 193 209	1 162 332
4	31	Podatek od nieruchomości	598 014	75,46%	3,6%	588 095	560 240	583 365	588 421	617 963
5	620	Dotacje celowe w ramach programów finansowanych z udziałem środków europejskich oraz środków, o których mowa w art. 5 ust. 1 pkt 3 oraz ust. 3 pkt 5 i 6 ustawy, lub płatności w ramach budżetu środków europejskich	510 008	78,54%	3,1%	0	0	0	0	500 000
6	83	Wpływy z usług	468 134	81,36%	2,8%	365 337	379 582	422 385	516 644	538 855
7	203	Dotacje celowe otrzymane z budżetu państwa na realizację własnych zadań bieżących gmin (związków gmin)	403 833	83,80%	2,4%	364 643	428 606	439 942	422 400	463 642
8	32	Podatek rolny	392 724	86,17%	2,4%	261 762	334 320	542 032	527 988	320 246
9	633	Dotacje celowe otrzymane z budżetu państwa na realizację inwestycji i zakupów inwestycyjnych własnych gmin (związków gmin)	367 334	88,39%	2,2%	0	0	200 000	0	2 004 005



Program naprawczy finansów Gminy Pątnów

Lp	Paragraf	Opis	średnia wartość dochodów	Skumulowany udział wartości poszczególnych paragrafów	% pozycji dochodów	2006	2007	2008	2009	2010
10	97	Wpływy z różnych dochodów	250 213	89,90%	1,5%	108 970	176 058	163 132	118 768	235 060
11	626	Dotacje otrzymane z państwowych funduszy celowych na finansowanie lub dofinansowanie kosztów realizacji inwestycji i zakupów inwestycyjnych jednostek sektora finansów publicznych	235 555	91,32%	1,4%	0	15 070	575 002	666 260	157 000
12	75	Dochody z najmu i dzierżawy składników majątkowych Skarbu Państwa, jednostek samorządu terytorialnego lub innych jednostek zaliczanych do sektora finansów publicznych oraz innych umów o podobnym charakterze	204 409	92,55%	1,2%	163 134	155 924	165 321	250 201	239 874
13	629	Środki na dofinansowanie własnych inwestycji gmin (związków gmin), powiatów (związków powiatów), samorządów województw, pozyskane z innych źródeł	189 532	93,70%	1,1%	0	0	1 137 194	0	0
14	77	Wpłaty z tytułu odpłatnego nabycia prawa własności oraz prawa użytkowania wieczystego nieruchomości	159 236	94,66%	1,0%	10 000	632 244	311 884	1 290	0
15	200	Dotacje rozwojowe oraz środki na finansowanie Wspólnej Polityki Rolnej	142 535	95,52%	0,9%	0	0	58 522	372 937	311 591
16	87	Wpływy ze sprzedaży składników majątkowych	106 586	96,16%	0,6%	0	7 582	278 575	226 358	127 000
17	34	Podatek od środków transportowych	105 138	96,80%	0,6%	91 292	110 374	126 350	117 942	91 871



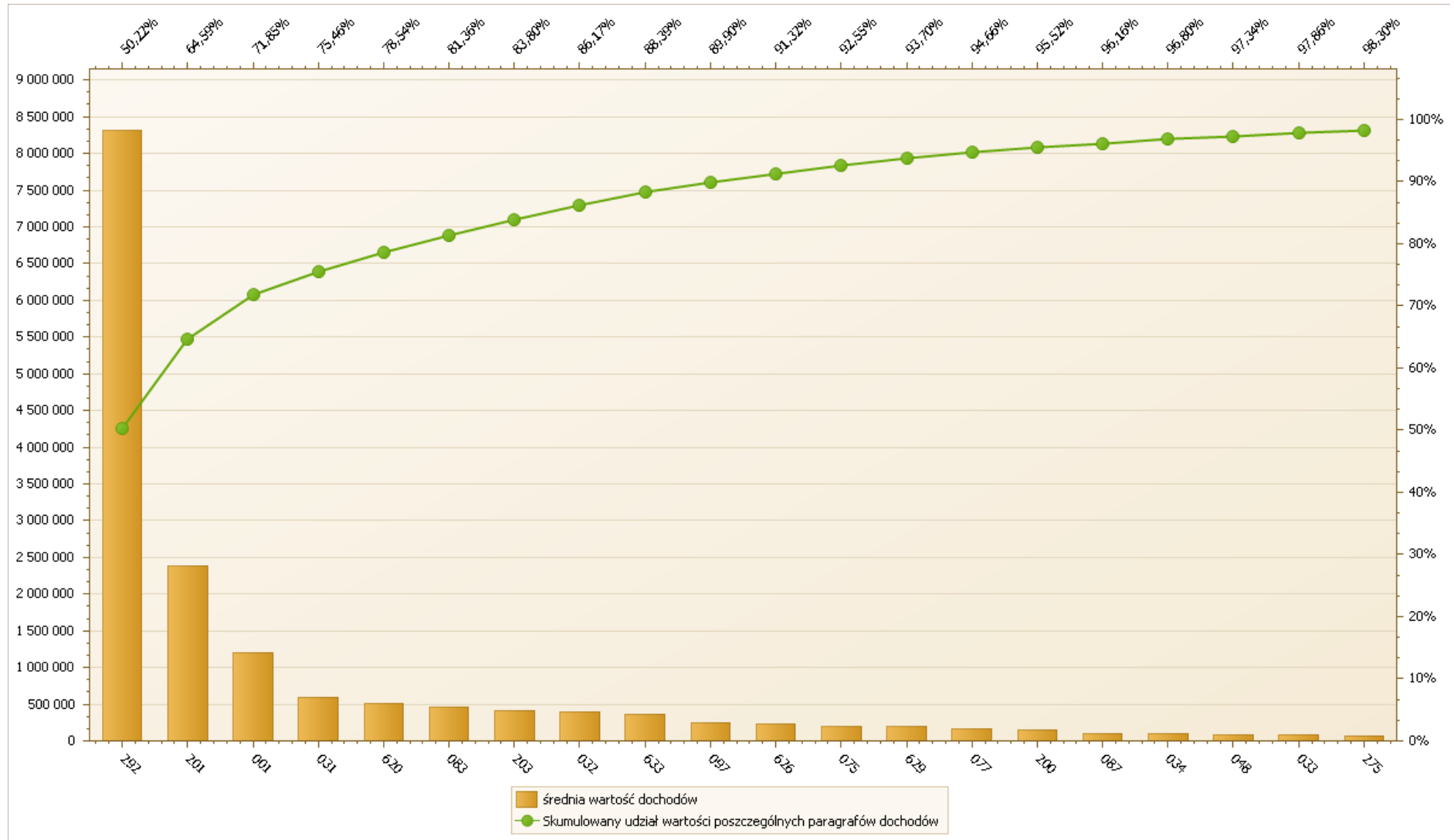
Program naprawczy finansów Gminy Pątnów

Lp	Paragraf	Opis	średnia wartość dochodów	Skumulowany udział wartości poszczególnych paragrafów dochodów	% pozycji dochodów	2006	2007	2008	2009	2010
18	48	Wpływy z opłat za zezwolenia na sprzedaż napojów alkoholowych	89 137	97,34%	0,5%	88 455	87 591	91 302	89 380	88 095
19	33	Podatek leśny	86 740	97,86%	0,5%	79 064	81 535	88 369	92 639	82 859
20	275	Środki na uzupełnienie dochodów gmin	72 901	98,30%	0,4%	91 066	19 399	0	0	326 941

Źródło: Inwest Consulting S.A. w oparciu o system e-WPF.pl



Program naprawczy finansów Gminy Pątnów



Źródło: Inwest Consulting S.A. w oparciu o system e-WPF.pl



Program naprawczy finansów Gminy Państwów

Wydatki Gminy Państwów w analizowanym okresie wg działów przedstawia poniższa tabela.

Grupa	2006	2007	2008	2009	2010
Dział: 010 Rolnictwo i łowiectwo					
Dotacje i subwencje	8 240	5 014	9 737	5 480	1 943
Wynagrodzenia i składki od nich naliczane	504	1 637	3 469	3 202	2 553
Świadczenia na rzecz osób fizycznych	0	0	0	0	0
Remonty	0	0	0	0	0
Zakup energii, materiałów i wyposażenia oraz usług	1 857	1 800	6 094	2 718	1 214
Pozostałe wydatki bieżące	25 243	81 836	173 463	214 511	227 594
Inwestycje	18 322	75 419	65 397	116 976	1 753 894
	54 167	165 706	258 160	342 887	1 987 198
Dział: 400 Wytwarzanie i zaopatrywanie w energię elektryczną, gaz i wodę					
Wynagrodzenia i składki od nich naliczane	60 726	61 011	68 677	70 396	48 074
Remonty	153 025	154 084	158 687	210 416	192 741
Zakup energii, materiałów i wyposażenia oraz usług	77 390	63 011	75 204	108 146	147 148
Pozostałe wydatki bieżące	28 227	26 815	33 792	29 078	17 316
	319 369	304 921	336 360	418 036	405 278
Dział: 600 Transport i łączność					
Wynagrodzenia i składki od nich naliczane	42 048	53 063	201 132	122 676	129 469
Remonty	73 951	0	65 407	5 909	3 525
Zakup energii, materiałów i wyposażenia oraz usług	294 551	223 724	286 740	183 460	262 586
Pozostałe wydatki bieżące	1 773	2 450	10 467	11 150	6 716
Inwestycje	294 867	999 650	727 398	740 606	5 070 172
	707 189	1 278 887	1 291 144	1 063 801	5 472 469
Dział: 700 Gospodarka mieszkaniowa					
Remonty	0	1 280	23 093	15 000	9 278
Zakup energii, materiałów i wyposażenia oraz usług	27 029	35 280	131 132	47 586	33 055
Pozostałe wydatki bieżące	0	2 923	8 750	2 166	2 166
Inwestycje	377 311	412 415	379 197	413 078	197 241
	404 340	451 897	542 172	477 830	241 739
Dział: 710 Działalność usługowa					
Zakup energii, materiałów i wyposażenia oraz usług	65 169	45 556	30 866	35 685	37 515
	65 169	45 556	30 866	35 685	37 515
Dział: 750 Administracja publiczna					
Dotacje i subwencje	0	0	0	0	954
Wynagrodzenia i składki od nich naliczane	197 215	253 614	342 661	474 633	649 110

Program naprawczy finansów Gminy Pątnów



Grupa	2006	2007	2008	2009	2010
Świadczenia na rzecz osób fizycznych	0	0	0	0	19 700
Zakup energii, materiałów i wyposażenia oraz usług	34 718	55 705	105 252	169 236	188 941
Pozostałe wydatki bieżące	13 819	8 740	45 269	39 045	40 998
Inwestycje	0	0	345 840	28 008	79 695
	245 752	318 058	839 023	710 921	979 398
Dział: 750A Administracja publiczna - koszty funkcjonowania organów JST					
Dotacje i subwencje	0	0	0	0	0
Wynagrodzenia i składki od nich naliczane	1 009 471	1 133 974	1 242 654	1 082 231	1 262 660
Świadczenia na rzecz osób fizycznych	76 860	110 007	118 200	122 800	114 435
Remonty	48 674	0	135 657	740	0
Zakup energii, materiałów i wyposażenia oraz usług	295 717	238 850	333 980	370 301	343 059
Pozostałe wydatki bieżące	79 933	165 890	141 492	394 095	161 281
Inwestycje	23 521	0	0	0	0
	1 534 176	1 648 721	1 971 983	1 970 167	1 881 435
Dział: 751 Urzędy naczelnych organów władzy państwowej, kontroli i ochrony prawa oraz sądownictwa					
Dotacje i subwencje	0	0	0	0	400
Wynagrodzenia i składki od nich naliczane	6 395	6 040	123	5 961	13 034
Świadczenia na rzecz osób fizycznych	16 385	12 600	0	18 306	40 896
Remonty	0	0	0	0	0
Zakup energii, materiałów i wyposażenia oraz usług	6 344	4 457	795	4 353	11 350
Pozostałe wydatki bieżące	1 559	1 159	0	301	717
Inwestycje	0	0	0	0	0
	30 683	24 256	918	28 921	66 397
Dział: 754 Bezpieczeństwo publiczne i ochrona przeciwpożarowa					
Dotacje i subwencje	695 880	0	0	0	0
Wynagrodzenia i składki od nich naliczane	38 069	54 864	65 752	55 877	68 236
Świadczenia na rzecz osób fizycznych	0	0	0	4 641	7 809
Remonty	85 366	3 658	0	0	4 498
Zakup energii, materiałów i wyposażenia oraz usług	205 221	182 803	204 741	71 721	121 289
Pozostałe wydatki bieżące	8 627	4 243	7 978	9 696	9 453
Inwestycje	64 040	140 502	348 336	1 057 416	8 453
	1 097 202	386 070	626 807	1 199 351	219 738
Dział: 756 Dochody od osób prawnych, od osób fizycznych i od innych jednostek nieposiadających osobowości prawnej oraz wydatki związane z ich poborem					
Wynagrodzenia i składki od nich naliczane	23 618	21 624	26 499	25 832	16 224
Zakup energii, materiałów i wyposażenia oraz usług	998	915	986	1 767	585
Pozostałe wydatki bieżące	0	0	0	0	0

Program naprawczy finansów Gminy Pątnów



Grupa	2006	2007	2008	2009	2010
	24 616	22 539	27 486	27 598	16 809
Dział: 757 Obsługa długu publicznego					
Odsetki	113 731	164 443	236 609	274 444	568 206
	129 090	164 443	236 609	274 444	568 206
Dział: 758 Różne rozliczenia					
Pozostałe wydatki bieżące	0	0	0	152	0
Inwestycje	0	0	0	0	3 495
	0	0	0	152	3 495
Dział: 801 Oświata i wychowanie					
Dotacje i subwencje	87 968	54 984	64 000	75 500	197 180
Wynagrodzenia i składki od nich naliczane	3 443 310	4 446 722	4 651 187	4 797 852	5 828 905
Świadczenia na rzecz osób fizycznych	190 886	229 002	252 085	254 480	286 125
Remonty	120 227	164 241	284 183	56 886	30 079
Zakup energii, materiałów i wyposażenia oraz usług	719 547	791 159	666 368	761 269	611 568
Pozostałe wydatki bieżące	253 089	327 783	434 515	579 337	615 573
Inwestycje	152 116	10 050	1 344 116	943 832	292 690
	4 967 144	6 023 941	7 696 455	7 469 155	7 862 120
Dział: 851 Ochrona zdrowia					
Dotacje i subwencje	20 000	28 800	0	0	0
Wynagrodzenia i składki od nich naliczane	4 885	12 479	23 436	20 932	15 606
Świadczenia na rzecz osób fizycznych	7 315	5 114	3 193	2 300	1 840
Zakup energii, materiałów i wyposażenia oraz usług	55 349	13 095	58 082	47 279	64 824
Pozostałe wydatki bieżące	833	399	1 013	254	939
Inwestycje	0	5 112	376 249	0	0
	88 382	64 998	461 973	70 765	83 209
Dział: 852 Pomoc społeczna					
Dotacje i subwencje	0	0	7 542	18 884	5 509
Wynagrodzenia i składki od nich naliczane	337 827	349 805	438 354	439 170	525 997
Świadczenia na rzecz osób fizycznych	2 430 917	2 314 126	2 203 771	2 176 961	2 667 797
Remonty	38	283	434	1 366	163
Zakup energii, materiałów i wyposażenia oraz usług	31 218	29 721	84 390	87 538	117 416
Pozostałe wydatki bieżące	9 144	13 935	15 211	19 836	16 825
Inwestycje	0	0	5 793	5 918	0
	2 809 143	2 707 870	2 755 496	2 749 674	3 333 707
Dział: 854 Edukacyjna opieka wychowawcza					
Wynagrodzenia i składki od nich naliczane	83 999	88 233	50 688	61 442	81 063
Świadczenia na rzecz osób fizycznych	160 794	144 156	102 535	122 260	144 375
Zakup energii, materiałów i wyposażenia oraz usług	42 400	39 844	4 368	660	37



Program naprawczy finansów Gminy Pątnów

Grupa	2006	2007	2008	2009	2010
Pozostałe wydatki bieżące	51 714	55 150	3 353	4 699	7 335
	338 906	327 382	160 944	189 061	232 809
Dział: 900 Gospodarka komunalna i ochrona środowiska					
Remonty	78 221	47 251	51 677	45 898	29 705
Zakup energii, materiałów i wyposażenia oraz usług	236 836	214 417	248 708	264 921	307 926
Inwestycje	53 413	396 730	595 898	185 371	163 008
	368 470	658 399	896 283	496 189	500 639
Dział: 921 Kultura i ochrona dziedzictwa narodowego					
Dotacje i subwencje	71 067	126 669	165 284	158 120	197 674
Wynagrodzenia i składki od nich naliczane	15 054	0	0	0	0
Zakup energii, materiałów i wyposażenia oraz usług	486	250	129	2 915	0
Pozostałe wydatki bieżące	21	0	0	0	0
Inwestycje	0	0	0	0	36 557
	86 628	126 919	165 413	161 035	234 231
Dział: 926 Kultura fizyczna					
Dotacje i subwencje	15 000	26 184	71 516	58 500	72 650
Zakup energii, materiałów i wyposażenia oraz usług	0	1 225	3 561	18 204	55 687
Inwestycje	9 516	23 204	430 812	536 018	1 264 018
	24 516	50 613	505 889	612 721	1 392 355
Dział: SUMA Wydatki razem					
Dotacje i subwencje:	898 155	241 651	318 079	316 485	476 310
Wynagrodzenia i składki od nich naliczane:	5 263 120	6 483 065	7 114 634	7 160 203	8 640 931
Świadczenia na rzecz osób fizycznych:	2 883 156	2 815 005	2 679 785	2 701 748	3 282 977
Remonty:	559 502	370 797	719 138	336 216	269 990
Zakup energii, materiałów i wyposażenia oraz usług:	2 094 828	1 941 811	2 241 398	2 177 759	2 304 196
Pozostałe wydatki bieżące:	489 341	691 321	875 303	1 304 319	1 106 914
Inwestycje:	993 105	2 063 083	4 619 036	4 027 221	8 869 224
Obsługa długu publicznego:	113 731	164 443	236 609	274 444	568 206
SUMA	13294940	14771175	18803981	18298394	25518748

Źródło: Inwest Consulting S.A. w oparciu o system e-WPF.pl



Program naprawczy finansów Gminy Pątnów

Szczegółową analizę wydatków Gminy w latach 2006-2010 zaprezentowano w poniższej tabeli

Lp	Paragraf	Opis	średnia wartość wydatków	Udział skumulowany wartości poszczególnych działań	% pozycji dochodów	2006	2007	2008	2009	2010
1	801	Oświata i wychowanie	6 813 627	37,76%	37,8%	4 967 144	6 023 941	7 696 455	7 469 155	7 862 120
2	852	Pomoc społeczna	2 906 116	53,86%	16,1%	2 809 143	2 707 870	2 755 496	2 749 674	3 333 707
3	750	Administracja publiczna	2 205 570	66,08%	12,2%	1 779 928	1 966 779	2 811 006	2 681 088	2 860 833
4	600	Transport i łączność	1 687 262	75,43%	9,3%	707 189	1 278 887	1 291 144	1 063 801	5 472 469
5	10	Rolnictwo i łowiectwo	1 024 719	81,11%	5,7%	54 167	165 706	258 160	342 887	1 987 198
6	926	Kultura fizyczna i sport	629 420	84,60%	3,5%	24 516	50 613	505 889	612 721	1 392 355
7	754	Bezpieczeństwo publiczne i ochrona przeciwpożarowa	607 567	87,96%	3,4%	1 097 202	386 070	626 807	1 199 351	219 738
8	900	Gospodarka komunalna i ochrona środowiska	521 735	90,86%	2,9%	368 470	658 399	896 283	496 189	500 639
9	700	Gospodarka mieszkaniowa	369 795	92,90%	2,0%	404 340	451 897	542 172	477 830	241 739
10	400	Wytwarzanie i zaopatrywanie w energię elektryczną, gaz i wodę	339 135	94,78%	1,9%	319 369	304 921	336 360	418 036	405 278
11	757	Obsługa długu publicznego	317 387	96,54%	1,8%	129 090	164 443	236 609	274 444	568 206
12	854	Edukacyjna opieka wychowawcza	241 222	97,88%	1,3%	338 906	327 382	160 944	189 061	232 809
13	921	Kultura i ochrona dziedzictwa narodowego	146 204	98,69%	0,8%	86 628	126 919	165 413	161 035	234 231
14	851	Ochrona zdrowia	144 127	99,49%	0,8%	88 382	64 998	461 973	70 765	83 209
15	710	Działalność usługowa	39 298	99,71%	0,2%	65 169	45 556	30 866	35 685	37 515
16	751	Urzędy naczelnych organów władzy państwowej, kontroli i ochrony prawa oraz sądownictwa	25 372	99,85%	0,1%	30 683	24 256	918	28 921	66 397



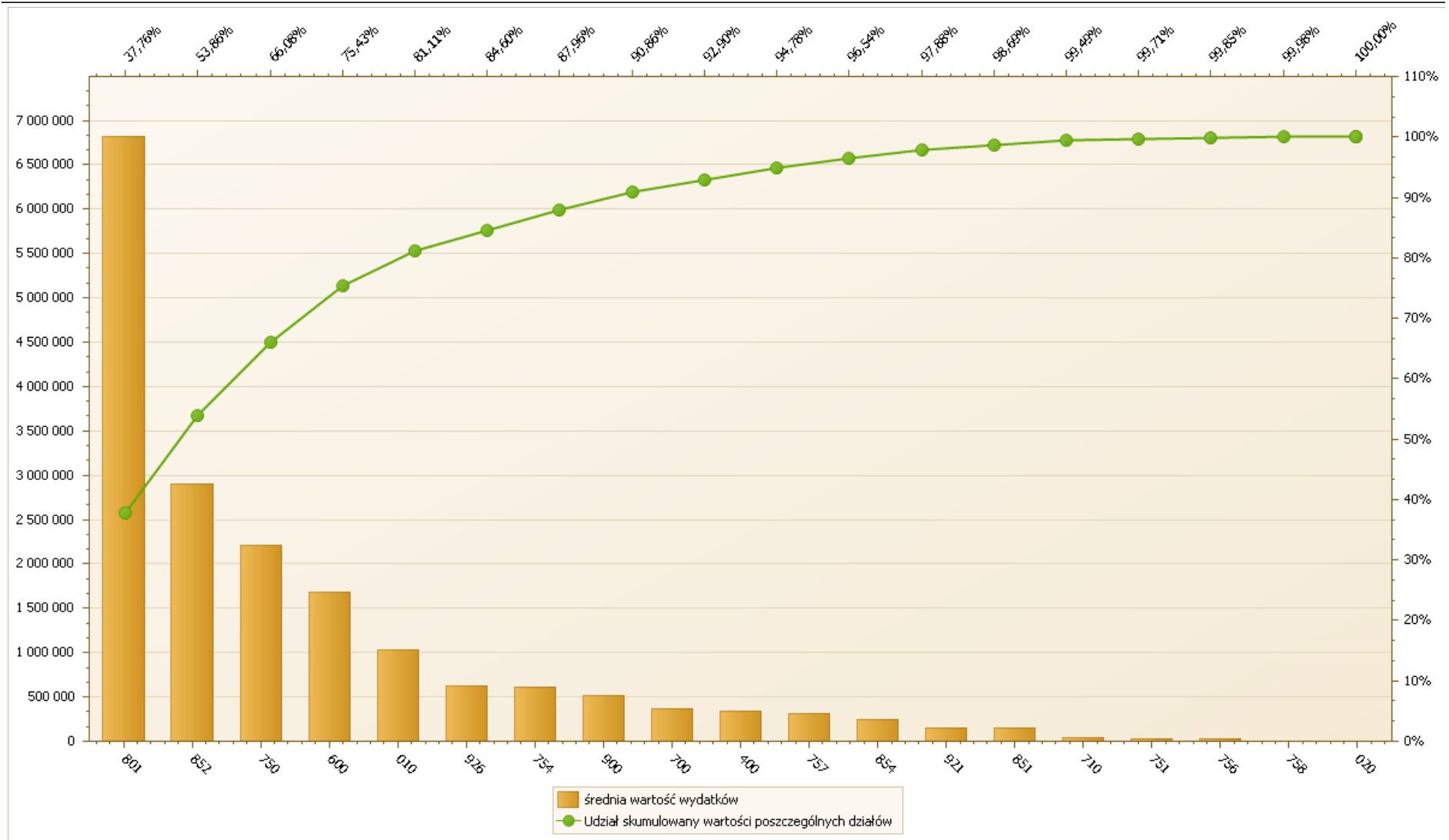
Program naprawczy finansów Gminy Pątnów

Lp	Paragraf	Opis	średnia wartość wydatków	Udział skumulowany wartości poszczególnych działów	% pozycji dochodów	2006	2007	2008	2009	2010
17	756	Dochody od osób prawnych, od osób fizycznych i od innych jednostek nieposiadających osobowości prawnej oraz wydatki związane z ich poborem	23 714	99,98%	0,1%	24 616	22 539	27 486	27 598	16 809
18	758	Różne rozliczenia	3 941	100,00%	0,0%	0	0	0	152	3 495
19	20	Leśnictwo	0	100,00%	0,0%	0	0	0	0	0
20	20	Leśnictwo	0	100,00%	0,0%	0	0	0	0	0

Źródło: Inwest Consulting S.A. w oparciu o system e-WPF.pl



Program naprawczy finansów Gminy Pątnów



Źródło: Inwest Consulting S.A. w oparciu o system e-WPF.pl



1.2. Wynik budżetu i jego finansowanie

1.2.1. Prognoza kwoty długu

Poniższa tabela prezentuje zestawienie kredytów, pożyczek oraz obligacji Gminy przed wprowadzeniem programu naprawczego.

Lp.		2011 ROK	2012 ROK	2013 ROK	2014 ROK	2015 ROK	2016 ROK	2017 ROK	2018 ROK	2019 ROK	2020 ROK	
KREDYTY I OBLIGACJE	kapitał	1 722 796,00	752 352,19	1 035 777,92	1 065 988,44	1 043 464,00	1 043 464,00	1 043 464,00	1 113 464,00	1 143 464,00	157 881,36	0,00
	odsetki	537 925,23	451 879,92	405 792,71	347 970,45	288 618,69	229 143,62	169 668,55	108 443,48	44 718,41	6 208,09	0,00
POŻYCZKI	kapitał	86 575,00	102 141,01	84 922,60	84 922,60	11 900,00	11 900,00	11 900,00	11 900,00	0,00	0,00	0,00
	odsetki	13 606,77	14 250,27	7 843,90	3 835,74	1 293,25	939,19	579,26	222,28	0,00	0,00	0,00
OGÓŁEM KREDYTY I POŻYCZKI		1 809 371	854 493,2	1 120 700,52	1 150 911,04	1 055 364,00	1 055 364,00	1 055 364,00	1 125 364,00	1 143 464,00	157 881,36	0,00
OGÓŁEM ODSETKI		551 532	466 130,19	413 636,61	351 806,19	289 911,94	230 082,81	170 247,81	108 665,76	44 718,41	6 208,09	0,00

źródło: UG Państwów



Program naprawczy finansów Gminy Pątnów

1.2.2. Zestawienie zobowiązań wymagalnych i niewymagalnych UG Pątnów wg kontrahentów

Poniższe tabele zawierają zestawienie wszystkich zobowiązań Gminy w podziale na kontrahentów wraz z kwotą zobowiązania.

Lp.	Nazwa firmy	zobowiązania	zobowiązania niewymagalne na dzień 30.06.2012
1	ESBUD	2 337,00	
2	Urząd Gminy Wierzchlas	4 489,07	
3	Usługi komputerowe Orłowski	92,25	92,25
4	INWEST-SERWIS	1 592,54	1 592,54
5	Starostwo Powiatowe	6 954,80	
6	Telekomunikacja Związku Gmin	3 609,78	1 141,21
7	Technika - Gliwice	1 389,90	448,95
8	Centur	9 442,05	
9	PAPES	1 879,48	
10	PKS	839,16	
11	SIGID Usługi Komputerowych	267,53	
12	RADIOTEL	904,05	
13	Białasiak Grzegorz	3 369,97	
14	AUTO-SAD Strzelecki	18 874,65	2 479,82
15	NIKI	214,16	
16	PZU	5 531,00	2 291,00
17	ZHP Nadwarciański Gród	20 369,04	544,32
18	SŁAWA	478,14	
19	INSTAL M.Janas	5 500,00	
20	Centertel	1 001,05	
21	GEOBUD	26 798,00	26 798,00
22	PGE	83 597,14	31 926,34
23	Radio Media Ziemi Wieluńskiej	4 880,00	
24	KOM-GAZ	1 220,00	
25	Zarząd Powiatowy OSP	450,00	
26	STILUS	9 225,00	
27	PROTYL-SERWIS	252,01	
28	EKO-REGION	20 430,42	1 410,48
29	REJMAX Janusz Kielan	164 327,09	153 218,52
30	Zakład Usług Leśnych i Komunalnych ECHO	74 401,59	

Program naprawczy finansów Gminy Pątnów

31	ZGZW	14 000,00	
32	LUMEN	69 835,41	3 893,84
33	Pasella Krzysztof	20 707,90	
34	ZUI M.WOJTERSKI	2 460,00	
35	DACHPAN	7 000,00	
36	Biuro Programów Europejskich	3 500,00	
37	PARAM	2 500,00	
38	PIOTR	107,99	
39	GEOPOMIAR	37 077,04	37 077,04
40	Jerzy Maras	5 700,00	
41	UNIBIT	1 595,79	1 595,79
42	Stowarzyszenie Przyjaciół Szkół Katolickich	553 728,18	480 893,98
43	INTER-ZNAK	257,07	
44	PROM	1 467,00	
45	Dea-Studio	18 349,01	
46	KUWERSKI	246,00	
47	ISO	2 055 667,94	2 055 667,94
48	TOPAZ	225,00	
49	GLUSS	6 880,00	
50	KLIMAT Kaja	14 022,00	
51	Wcisło Rafał	3 456,00	
52	LINDE GAZ	118,62	
53	Krajowa Izba Rolnicza	6 408,98	
54	Powiatowa Stacja Sanit. Epidem.	1 379,08	
55	Z.U.P. Politański	5 370,05	
56	CATERING SERVICE	2 100,00	
57	JURIST	1 968,00	
58	DINO	0,59	
59	GROS -POL	770,48	770,48
60	COMPLEX BAU	785 903,87	180 732,62
61	OK. i DZ Nawrocki	720,00	
62	PARPOL	263,91	
63	PHU A Nowakowska	2 332,80	
64	PKP SA	41,46	
65	Siemieniec	1 220,00	
66	RAPEX-DRUK	-71,00	
67	Lokalna Grupa Działania	17 000,00	
68	Marcom	44 800,00	44 800,00

Program naprawczy finansów Gminy Pątnów



69	Niciejewski Damian	60 857,19	
70	MAG	10 248,00	
71	Twój Pasaż	1 900,00	
72	MAX MEDIA	6 000,00	
73	MEGA BRUK	33 438,13	
74	HYDROMEL	63 711,77	
75	eko-projekt	1 242,30	
76	Kaczmarek	21 765,84	
77	Copernicus	6 540,00	
78	Speed Sport	294 640,17	294 640,17
79	Q100	2 760,48	
80	Gryga Bożena Rob-Bud	141 209,94	117 563,09
81	odszkodowania za wykup gruntów	62 011,50	
82	Czarny Józef	14 000,13	
83	LUKSAN	49 288,01	49 288,01
84	Urbaniak Jerzy	4 000,00	
85	Barański	4 305,00	
86	Kukuła Damian	-592,98	
87	Centralny Ośrodek Informatyki	738,00	
88	APRAPOL	2 747,50	
89	COLIBRA TRANS	615,00	
90	Kłosiński	3 075,00	
91	Bulesowski	3 075,00	
92	BBS PROGRESS	16 000,00	
93	OSCAR	294,02	294,02
94	ENVIRO	984,00	
95	Odszkodowania Załącznik Małe - Zamłynie	46 506,00	
96	Soja Beata	300,00	
97	Inkaso Sołtysów	6 570,06	953,00
98	diety radnych i sołtysów	77 000,00	4 200,00
99	Odpis na ZFŚS	36 373,17	
108	ryczałty samochodowe	8 376,84	2 627,64
109	ZUS	32 140,13	32 140,13
110	US	10 691,00	10 691,00
	Ogółem zobowiązania UG Pątnów na dzień 30.06.2012r	5 186 637,24	3 539 772,18
	Ogółem zobowiązania wymagalne UG na dzień 30.06.2012 r.	1 642 646,90	
	Zobowiązania wymagalne z tytułu pozostałych odsetek na dzień 30.06.2012r (nie ujęte w sprawozdaniu Rb-Z)	4 218,16	



	zobowiązania wymagalne GOPS na dzień 30.06.2012	7 384,03	
	zobowiązania wymagalne szkół na dzień 30.06.2012	1 840 506,84	
	RAZEM zobowiązania wymagalne na dzień 30.06.2012r	3 490 537,77	



Zużycie paliw i opału w 2010r.

1. Opał – brykiet drzewny

Lp	Kotłownia	Ilość zakupionego i rozchodowanego opału	Wartość zakupionego i rozchodowanego opału w poszczególnych kotłowniach
1	UG Pątnów i Ośrodek Zdrowia Pątnów	108,35 t	57 421,85 zł
2	GCUM w Dzięrzynkach	28,3 t	15 026,15 zł
3	SCK Kałuże	11,7 t	6 220,72 zł
4	SCKSiR Bieniec	22,8 t	12 120,05 zł
5	SCKRiS Józefów	8,05 t	4 286,65 zł
6	SCKSiR Kamionka	12,25 t	6 504,83 zł
7	SCKSiR Załęcze Wielkie	1,5 t	787,71 zł
		Razem: 192,95 t	Razem: 102 367,96 zł

2. Paliwa

Lp	Pojazd	Ilość zużytego paliwa	Wartość zużytego paliwa
1	Ciagniki	10 738,68 l	44 840,27 zł
2	VW T4	2 796,04 l	11 873,52 zł
3	Citroen Berlingo	1 175,38 l	5 130,21 zł
4	Jelcz L081MB3	6 593,90 l	28 635,54 zł
		Razem: 21 304,0 l	Razem: 90 479,54 zł



Zużycie paliw i opału w 2011r.

3. Opał – brykiet drzewny

Lp	Kotłownia	Ilość zakupionego i rozchodowanego opału	Wartość zakupionego i rozchodowanego opału w poszczególnych kotłowniach
1	UG Pątnów i Ośrodek Zdrowia Pątnów	88,7 t	48 039,03 zł
2	GCUM w Dietrznikach	30,3 t	16 410,18 zł
3	SCK Kałuże	6,05 t	3 276,62 zł
4	SCKSiR Bieniec	9,4 t	5 090,95 zł
5	SCKRiS Józefów	1,9 t	1 029,02 zł
6	SCKSiR Kamionka	7,45 t	4 034,86 zł
7	SCKSiR Załęcze Wielkie	2,25 t	1 218,58 zł
		Razem: 146,05 t	79 099,24 zł

4. Paliwa

Lp	Pojazd	Ilość zużytego paliwa	Wartość zużytego paliwa
1	Ciagniki	7615,4 l	38 270,21 zł
2	VW T4	1219,6 l	6 083,77 zł
3	Citroen Berlingo	1964,74 l	9 790,95 zł
4	Jelcz L081MB3	6 132,72 l	31 396,48 zł
		Razem: 16 932,46 l	Razem: 85 541,41 zł



5. Szacunkowe koszty zużycia energii elektrycznej w Sołeckich Centrach Kultury Sportu i Rekreacji

Lp	Obiekt	Szacunkowy koszt zużytej energii elektrycznej w okresie 2 m-cy	Szacunkowa wartość zużytej energii elektrycznej w okresie 12 m-cy
1	SCKSiR w Kamionce	385,33 zł	2 311,98 zł
2	SCKSiR w Bieńcu	450,46 zł	2 702,76 zł
3	SCK w Kałużach	1 513,02 zł	9 078,12 zł
4	SCKRiS w Józefowie	160,21 zł	961,26 zł
		Razem: 2 509,02 zł	Razem: 15 054,12 zł

W 2010r. ilość zakupionego opału (brykietu drzewnego) w poszczególnych kotłowniach wykazanych w tabeli nr 1 wyniosła **192, 95 t** , co stanowi równowartość **102 367,96 zł.**

W 2011r. ilość zakupionego opału (brykietu drzewnego) zmniejszyła się i wyniosła **146,05 t** , co stanowi równowartość **79 099,24 zł** co obrazuje tabela nr 3.

Oszczędność to **46,9 t (23 268,72 zł)** wynika z faktu, iż budynki: SCK w Kałużach, SCKSiR w Kamionce, SCKRiS w Józefowie oraz kotłownia znajdująca się w SCKSiR w Bieńcu, która dostarczała ciepło również do budynku szkoły i Kościoła zostały przekazane na mocy porozumienia do korzystania jednostkom OSP lub Sołectwom. Oprócz kosztów opału jednostki OSP lub Sołectwa będą ponosić koszty zużywanej energii elektrycznej, których szacunkowy koszt w skali 12 m-cy wynosi: **15 054,12 zł.**

W związku z rozbudową Gminnego Centrum Usług Medycznych w Dietrzniakach i wynikającymi trudnościami z korzystania z lokali, lokatorzy jak również najemcy powierzchni użytkowych byli zwolnieni z uiszczania czynszu oraz innych opłat, do momentu uzyskania pozwolenia na użytkowanie obiektu. Szacunkowe dochody z czynszu i opłat obrazuje tabela nr 6.

Łączenie wyjazdów pojazdów służbowych przyniosło oszczędność, porównując rok 2010 i 2011 (tabela nr 2 i 4) **4 371,54 zł** co stanowi równowartość **4 938,13 zł.** W przypadku kosztów zużycia paliwa nie należy się kierować kwotą oszczędności a ilością zużytego paliwa, gdyż cena paliwa w 2010r. i 2011r. znacznie się różniła.



Działania Gminy Pątnów związane z pozyskaniem inwestorów zewnętrznych.

Ze względu na znaczny obszar gminy, wynoszący ok. 114 km², położenie w południowo – zachodniej części województwa łódzkiego na Wyżynie Wieluńskiej oraz korzystne warunki wietrzności, Gmina Pątnów stanowi atrakcyjny obszar pod lokalizację urządzeń służących do wykorzystywania siły wiatru – elektrowni wiatrowych. Energetyka wiatrowa z uwagi na bezemisyjne funkcjonowanie, stanowi ważne narzędzie polityki klimatycznej i ekologicznej.

W chwili obecnej na obszarze Gminy Pątnów prowadzone są konsultacje społeczne oraz trwają postępowania administracyjne w sprawie wydania decyzji środowiskowych na realizację przedsięwzięć polegających na budowie ponad 30 elektrowni wiatrowych. 3 elektrownie zostały już oddane do eksploatacji.

Podjęte działania przez Pana Edwarda Kiedos, zmierzające do zachęcania inwestorów produkujących energię ze źródeł odnawialnych, przy współpracy z mieszkańcami gminy Pątnów przysporzą korzyści ekonomicznych gminie z tytułu podatków a mieszkańcom z tytułu dzierżawy gruntów.

Szacuje się, że na podstawie złożonych dokumentów przez inwestorów, co roku do gminy z tytułu 2% podatku od budowlı może już niebawem wpływać kwota ok. 3 000 000,00zł.

ANALIZA PROJEKTÓW ORGANIZACYJNYCH ZESPOŁÓW SZKÓŁ SAMORZĄDOWYCH W GMINIE PĄTNÓW

Pracownicy administracji i obsługi

Wyszczególnienie	2009/2010		2010/2011		2011/2012		2012/2013	
	Etaty	Średniomiesięczne wynagrodz. w roku szk.	Etaty	Średniomiesięczne wynagrodz. w roku szk.	Etaty	Średniomiesięczne wynagrodz. w roku szk.	Etaty	Średniomiesięczne wynagrodz. w roku szk.
- ZSS Dietrzyniki	5,6	10.953,00	5,6	10.953,00	5,6	10.953,00	5	8.528,00
- ZSS Grębień	2,8	6.227,00	2,8	6.227,00	2,8	6.227,00	1,75	3.050,00
- ZSS Popowice	2,1	4.062,00	2,1	4.062,00	1,9	3.362,00	1	1.760,00
- ZSS Pątnów	8,8	15.956,00	8,8	15.956,00	8	14.349,00	6	10.416,00
- ZSS Załęczce Małe	6,2	12.620,00	6,2	12.620,00	7,08	14.027,00	5,88	10.712,00
- ZSS Załęczce Wlk.	3,05	6.902,00	3,05	6.902,00	2,8	6.552,00	2	3.600,00
Średnio m-czne wynagr. w roku szkolnym	28,55	56.720,00	28,55	56.720,00	28,18	55.470,00	21,63	38.066,00
GZEAS	-	-	-	-	-	-	3,5	8.400,00

Powyższe zestawienie pokazuje tendencję malejącą zatrudnienia pracowników niepedagogicznych – administracji i obsługi

np.; w roku szkolnym 2011/2012 mniej o **0,37 etatu**

o 1.250,00 zł m-nie

w roku szkolnym 2012/2013 mniej o **3.05 etatu**

o 9.004,00 zł m-nie

ANALIZA PROJEKTÓW ORGANIZACYJNYCH ZESPOŁÓW SZKÓŁ SAMORZĄDOWYCH W GMINIE PĄTNÓW

Wyszczególnienie	Liczba godzin dydaktycznych w roku szk.	Liczba godzin dydaktycznych w roku szk.	Liczba godzin dydaktycznych w roku szk.	Liczba godzin dydaktycznych w roku szk.
	2009/2010	2010/2011	2011/2012	2012/2013
- ZSS Dietrzyniki	400	400	384,5	364
- ZSS Grębień	185	193	163	120
- ZSS Popowice	180	176	141	117
- ZSS Pątnów	479	467	458	406
- ZSS Załęczce Małe	390	387	367	293
- ZSS Załęczce Wlk.	182	199	165	113
Ogółem godzin w roku szkolnym	1816	1822	1678,5	1413

Powyższe zestawienie pokazuje tendencję malejącą liczby godzin dydaktycznych

np.; w roku szkolnym 2011/2012 mniej o 143,5 godzin tygodniowo

o 8.036 godzin w stosunku rocznym

w roku szkolnym 2012/2013 mniej o 265,5 godzin tygodniowo

o 14.868 godzin w stosunku rocznym

ANALIZA PROJEKTÓW ORGANIZACYJNYCH ZESPOŁÓW SZKÓŁ SAMORZĄDOWYCH W GMINIE PĄTNÓW

KOSZT

Wyszczególnienie	Średni koszt tygodniowy godzin dydaktycznych w roku szk. 2009/2010	Średni koszt tygodniowy godzin Dydaktycznych w roku szk. 2010/2011	Średni koszt tygodniowy godzin Dydaktycznych w roku szk. 2011/2012	Średni koszt tygodniowy godzin Dydaktycznych w roku szk. 2012/2013
- ZSS Dzietrzniki	16.400,00	17.640,00	18.332,96	18.116,28
- ZSS Grębień	7.588,70	8.511,30	7.718,84	5.972,40
- ZSS Popowice	7.383,60	7.761,60	6.722,88	5.823,09
- ZSS Pątnów	19.648,58	20.594,70	21.837,44	20.206,62
- ZSS Załęczę Małe	15.997,80	17.066,70	17.498,56	14.582,61
- ZSS Załęczę Wlk.	7.465,64	8.775,90	7.867,20	5.624,01
Ogółem –średni koszt tygodniowy godzin w roku szkolnym	74.484,32	80.350,20	79.977,88	70.325,01

Powyższe zestawienie pokazuje tendencję malejącą kosztu godzin dydaktycznych

np.; w roku szkolnym 2011/2012 mniej o **372,32 zł tygodniowo**

o **20.849,92 zł w stosunku rocznym**

w roku szkolnym 2012/2013 mniej o **9.652,87 zł tygodniowo**

o **540.560,72 zł w stosunku rocznym**

ANALIZA PROJEKTÓW ORGANIZACYJNYCH ZESPOŁÓW SZKÓŁ SAMORZĄDOWYCH W GMINIE PĄTNÓW

Wyszczególnienie	Etaty pedag. w roku szk. 2009/2010	Etaty pedag w roku szk. 2010/2011	Etaty pedag w roku szk. 2011/2012	Etaty pedag w roku szk. 2012/2013
- ZSS Dzietrzynki	20,88	19,83	19,95	17
- ZSS Grębień	11	10,34	9,17	5,61
- ZSS Popowice	8,5	9,05	7,11	5,39
- ZSS Pątnów	25,11	26,28	24,12	18,27
- ZSS Załęczce Małe	18,99	20,34	17,92	13,67
- ZSS Załęczce Wlk.	10,72	10,72	9,9	5,34
Ogółem etatów w roku szkolnym	95,2	96,56	88,17	65,28

Powyższe zestawienie pokazuje tendencję malejącą liczby etatów pedagogicznych

np.; w roku szkolnym 2011/2012 mniej o **8,39 etatu**

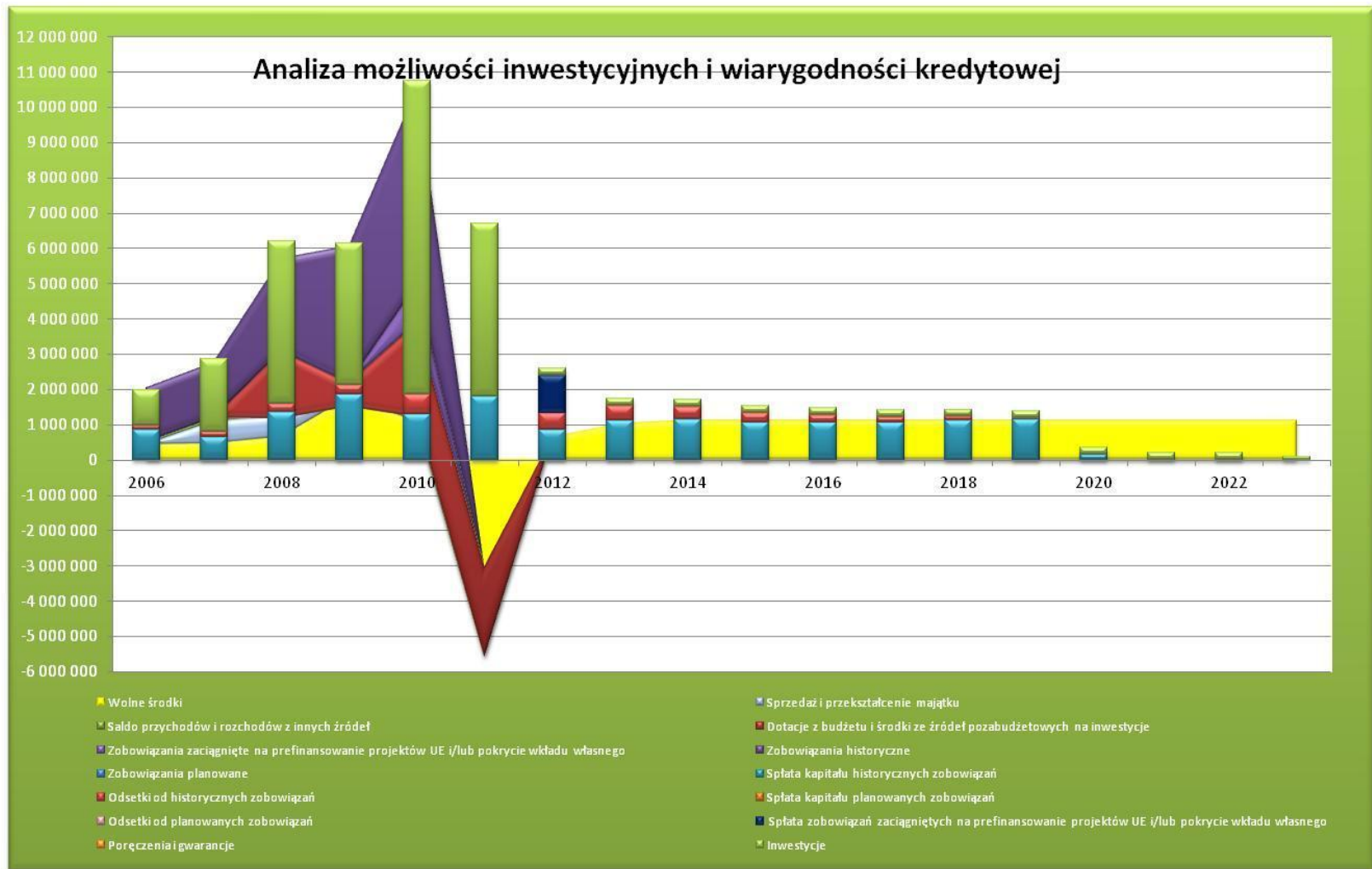
w roku szkolnym 2012/2013 mniej o **22,89 etatu**

Przepływy finansowe na dzień 30 września 2011 roku Gminy Pątnów przed wdrożeniem zadań naprawczych przedstawia poniższa tabela i następujący po niej wykres.

Wyszczególnienie	2011	2012	2013	2014	2015	2016	2017	2018	2019	2020
1. Dochody ogółem, z tego:	19 520 228	17 737 366	16 648 017	16 648 017	16 648 017	16 648 017	16 648 017	16 648 017	16 648 017	16 648 017
a) dochody bieżące	16 960 179	17 737 366	16 648 017	16 648 017	16 648 017	16 648 017	16 648 017	16 648 017	16 648 017	16 648 017
b) dochody majątkowe, w tym:	2 560 049	0	0	0	0	0	0	0	0	0
c) ze sprzedaży majątku	0	0	0	0	0	0	0	0	0	0
2. Wydatki bieżące (bez odsetek i prowizji od: kredytów i pożyczek oraz wyemitowanych papierów wartościowych), w tym:	19 994 458	15 105 745	13 629 231	13 536 231	13 536 231	13 536 231	13 536 231	13 536 231	13 536 231	13 536 231
a) na wynagrodzenia i składki od nich naliczane	9 069 322	4 673 547	4 673 547	4 673 547	4 673 547	4 673 547	4 673 547	4 673 547	4 673 547	4 673 547
b) związane z funkcjonowaniem organów JST	2 493 239	1 293 239	1 293 239	1 293 239	1 293 239	1 293 239	1 293 239	1 293 239	1 293 239	1 293 239
c) z tytułu gwarancji i poręczeń, w tym:	0	0	0	0	0	0	0	0	0	0
d) gwarancje i poręczenia podlegające wyłączeniu z limitów spłaty zobowiązań z art. 243 ufp/169 sufp	0	0	0	0	0	0	0	0	0	0
e) wydatki bieżące objęte limitem art. 226 ust. 4 ufp	0	0	0	0	0	0	0	0	0	0
3. Wynik budżetu po wykonaniu wydatków bieżących (bez obsługi długu) (1-2)	-474 231	2 631 621	3 018 786	3 111 786	3 111 786	3 111 786	3 111 786	3 111 786	3 111 786	3 111 786
4. Nadwyżka budżetowa z lat ubiegłych plus wolne środki, zgodnie z art. 217 ufp, w tym	0	0	20 006	1 302 813	2 703 726	4 262 392	5 881 199	7 560 153	9 231 001	10 954 523
a) nadwyżka budżetowa z lat ubiegłych plus wolne środki, zgodnie z art. 217 ufp, angażowane na pokrycie deficytu budżetu roku bieżącego	0	0	0	0	0	0	0	0	0	0
5. Inne przychody niezwiązane z zaciągnięciem długu	0	0	0	0	0	0	0	0	0	0
6. Środki do dyspozycji (3+4+5)	-474 231	2 631 621	3 038 792	4 414 599	5 815 512	7 374 178	8 992 985	10 671 939	12 342 787	14 066 309
7. Spłata i obsługa długu, z tego:	2 360 903	2 411 533	1 535 897	1 510 791	1 353 038	1 292 897	1 232 750	1 240 856	1 188 182	164 089
a) rozchody z tytułu spłaty rat kapitałowych oraz wykupu papierów wartościowych	1 809 371	1 943 843	1 120 700	1 157 425	1 061 878	1 061 878	1 061 878	1 131 878	1 143 464	157 881
b) wydatki bieżące na obsługę długu	551 532	467 690	415 197	353 366	291 160	231 019	170 872	108 978	44 718	6 208
8. Inne rozchody (bez spłaty długu np. udzielane pożyczki)	0	0	0	0	0	0	0	0	0	0

Wyszczególnienie	2011	2012	2013	2014	2015	2016	2017	2018	2019	2020
9. Środki do dyspozycji na wydatki majątkowe (6-7-8)	-2 835 134	220 088	1 502 895	2 903 808	4 462 474	6 081 281	7 760 235	9 431 083	11 154 605	13 902 220
10. Wydatki majątkowe, w tym:	6 898 629	200 082	200 082	200 082	200 082	200 082	200 082	200 082	200 082	200 082
a) wydatki majątkowe objęte limitem art. 226 ust. 4 ufp	4 398 711	0	0	0	0	0	0	0	0	0
11. Przychody (kredyty, pożyczki, emisje obligacji)	0	0	0	0	0	0	0	0	0	0
12. Wynik finansowy budżetu (9-10+11)	-9 733 763	20 006	1 302 813	2 703 726	4 262 392	5 881 199	7 560 153	9 231 001	10 954 523	13 702 138
13. Kwota długu, w tym:	9 808 255	7 864 412	6 743 712	5 592 801	4 537 437	3 482 073	2 426 709	1 301 345	157 881	0
a) łączna kwota wyłączeń z art. 243 ust. 3 pkt 1 ufp oraz z art. 170 ust. 3 sufp	1 089 349	0	0	0	0	0	0	0	0	0
b) kwota wyłączeń z art. 243 ust. 3 pkt 1 ufp oraz z art. 170 ust. 3 sufp przypadająca na dany rok budżetowy	0	1 089 349	0	0	0	0	0	0	0	0
14. Kwota zobowiązań związku współtworzonego przez jst przypadających do spłaty w danym roku budżetowym podlegające doliczeniu zgodnie z art. 244 ufp	0	1 560	1 560	8 074	7 762	7 450	7 138	6 826	0	0
15. Planowana łączna kwota spłaty zobowiązań	2 360 903	1 322 184	1 535 897	1 510 791	1 353 038	1 292 897	1 232 750	1 240 856	1 188 182	164 089
a) Maksymalny dopuszczalny wskaźnik spłaty z art. 243 ufp	6,45%	-1,63%	-1,00%	3,16%	14,80%	16,38%	16,94%	17,30%	17,67%	18,04%
16. Spełnienie wskaźnika spłaty z art. 243 ufp po uwzględnieniu art. 244 ufp	nie	nie	nie	nie	tak	tak	tak	tak	tak	tak
17. Planowana łączna kwota spłaty zobowiązań /dochody ogółem - max 15% z art. 169 sufp	12,09%	7,45%	9,23%	9,07%	8,13%	7,77%	7,40%	7,45%	7,14%	0,99%
18. Zadłużenie/dochody ogółem (13 -13a):1) - max 60% z art. 170 sufp	44,67%	44,34%	40,51%	33,59%	27,26%	20,92%	14,58%	7,82%	0,95%	0,00%
19. Wydatki bieżące razem (2 + 7b)	20 545 992	15 573 435	14 044 428	13 889 597	13 827 391	13 767 250	13 707 103	13 645 209	13 580 949	13 542 439
20. Wydatki ogółem (10+19)	27 444 620	15 773 517	14 244 510	14 089 679	14 027 473	13 967 332	13 907 185	13 845 291	13 781 031	13 742 521
21. Wynik budżetu (1 - 20)	-7 924 392	1 963 849	2 403 507	2 558 338	2 620 544	2 680 685	2 740 832	2 802 726	2 866 986	2 905 496
22. Przychody budżetu	0	0	20 006	1 302 813	2 703 726	4 262 392	5 881 199	7 560 153	9 231 001	10 954 523
23. Rozchody budżetu (7a + 8)	1 809 371	1 943 843	1 120 700	1 157 425	1 061 878	1 061 878	1 061 878	1 131 878	1 143 464	157 881

Źródło: Inwest Consulting S.A. na podstawie danych z UG w Pątnowie



Źródło: Inwest Consulting S.A. na podstawie danych z UG w Pątnowie



Program naprawczy finansów Gminy Pątnów

Przedstawiona powyżej sytuacja wyjściowa finansów Gminy, obrazuje potrzebę pozyskania środków na sfinansowanie deficytu. Gmina poprzez szereg działań naprawczych, planuje znacznie zwiększyć poziom nadwyżki operacyjnej dzięki czemu, zdolność do pozyskiwania i obsługi zobowiązań wzrośnie względem sytuacji wyjściowej.

1.2.3. Podsumowanie sytuacji bieżącej

Zdecydowany wzrost wydatków bieżących Gminy jak i szereg zaniechań w wydatkowaniu środków dotacyjnych oraz wysoki poziom zadłużenia Gminy (związany z realizacją programu zadań inwestycyjnych do roku 2010 włącznie) doprowadził do sytuacji, w której Gmina zmuszona jest pozyskać środki pomocowe z budżetu Państwa w celu zrównoważenia przejściowego okresu braku możliwości regulowania własnych zobowiązań.

II. PLAN KONKRETYCH PRZEDSIĘWZIĘĆ NAPRAWCZYCH WRAZ Z HARMONOGRAMEM ICH WPROWADZENIA ORAZ EFEKTY FINANSOWE POSZCZEGÓLNYCH PRZEDSIĘWZIĘĆ NAPRAWCZYCH WRAZ OKREŚLENIE METODOLOGII ICH OBLICZANIA

1. Planowane przedsięwzięcia naprawcze

1. Eliminacja nieuzasadnionych wydatków bieżących:

1. Likwidacja etatów w świetlicach i Centrach Sołeckich 120 000,00
2. Likwidacja etatów managerskich w szkołach
 - miesięczny koszt zatrudnienia dyrektorów na kontraktach managerskich 41 132,49
 - miesięczny koszt zatrudnienia dyrektorów obecnie 30 410,79
 - oszczędność 128 660,40
3. Racjonalizacja szkół na terenie całej Gminy - 7 etatów : 240 000,00
4. Przejęcie administracji szkół – likwidacja 2 etatów: 60 000,00
5. Likwidacja 6 etatów - pracownicy administracji : 139 671,00
6. Likwidacja 10 etatów - pracownicy fizyczni : 137 090,00



Program naprawczy finansów Gminy Pątnów

7. Ograniczenie nowych wydatków inwestycyjnych do minimum.

8. Ograniczenia w delegowaniu pracowników na różne wyjazdy (łączenie wyjazdów)

ograniczenie ryczałtów samochodowych 3000,00

9. Redukcja 100 oprav elektrycznych w oświetleniu ulicznym : 29 000,00

W związku z planowaną restrukturyzacją systemu oświaty w Gminie dopuszcza się zwiększenie wydatków na dodatkową obsługę związaną z wdrożeniem programu naprawczego w formie np. umowy cywilnoprawnej, doradztwa lub obsługi prawnej, itp. w roku jej wprowadzania (2012).

2. Zwiększenie dochodów Gminy z tytułu:

1. Sprzedaż nieruchomości:

- 3 mieszkania: 349 080,00

- dworek : 70 000,00

2. Harmonogram wdrożenia planowanych działań naprawczych

W tabeli poniżej przedstawiono szczegółowy harmonogram wprowadzenia działań naprawczych.

Lp.	Działanie	Data
1	Likwidacja etatów w świetlicach i Centrach Sołeckich	2012
2	Likwidacja etatów managerskich w szkołach	2011-2012
3	Racjonalizacja szkół na terenie całej Gminy - 7 etatów	2012
4	Przejęcie administracji szkół – likwidacja 2 etatów	2012
5	Likwidacja 6 etatów - pracownicy administracji	2011-2012
6	Likwidacja 10 etatów - pracownicy fizyczni	2012
7	Ograniczenie nowych wydatków inwestycyjnych do minimum.	2012
8	Ograniczenia w delegowaniu pracowników na różne wyjazdy (łączenie wyjazdów)	2012
9	Redukcja 100 oprav elektrycznych w oświetleniu ulicznym	2012



III. UZASADNIENIE PODEJMOWANYCH DZIAŁAŃ W RAMACH POSTĘPOWANIA NAPRAWCZEGO

Poniższy rozdział prezentuje wariant programu naprawczego dla Gminy Pątnów. Dla omawianego programu zaprezentowano tabelę przepływów finansowych gminy oraz szczegółowy harmonogram spłat zaciągniętych pożyczek.

Oceniając program naprawczy należy stwierdzić, że przyjęte do realizacji przedsięwzięcia są realne i na miarę możliwości budżetu Gminy Pątnów. Konsekwencja w realizacji programu naprawczego przyniesie pozytywne skutki w następnych latach.

1. Przepływy finansowe gminy po uwzględnieniu zadań naprawczych stan na dzień 13.11.2011

Wyszczególnienie	2011	2012	2013	2014	2015	2016	2017	2018	2019	2020	2021	2022	2023
1. Dochody ogółem, z tego:	19 520 228	18 354 068	17 502 911	17 940 981	18 385 819	18 385 819	18 385 819	18 385 819	18 385 819	18 385 819	18 385 819	18 385 819	18 385 819
a) dochody bieżące	16 960 179	18 164 068	17 502 911	17 940 981	18 385 819	18 385 819	18 385 819	18 385 819	18 385 819	18 385 819	18 385 819	18 385 819	18 385 819
b) dochody majątkowe, w tym:	2 560 049	190 000	0	0	0	0	0	0	0	0	0	0	0
c) ze sprzedaży majątku	0	190 000	0	0	0	0	0	0	0	0	0	0	0
2. Wydatki bieżące (bez odsetek i prowizji od: kredytów i pożyczek oraz wyemitowanych papierów wartościowych), w tym:	19 994 459	13 674 560	12 398 746	12 509 378	12 715 988	12 715 988	12 715 988	12 715 988	12 715 988	12 715 988	12 715 988	12 715 988	12 715 988
a) na wynagrodzenia i składki od nich naliczane	9 069 322	4 399 688	4 517 345	4 636 539	4 757 289	4 757 289	4 757 289	4 757 289	4 757 289	4 757 289	4 757 289	4 757 289	4 757 289
b) związane z funkcjonowaniem organów JST	2 493 239	1 324 404	1 355 960	1 387 909	1 420 258	1 420 258	1 420 258	1 420 258	1 420 258	1 420 258	1 420 258	1 420 258	1 420 258
c) z tytułu gwarancji i poręczeń, w tym:	0	0	0	0	0	0	0	0	0	0	0	0	0
d) gwarancje i poręczenia podlegające wyłączeniu z limitów spłaty zobowiązań z art. 243 ufp/169 sufp	0	0	0	0	0	0	0	0	0	0	0	0	0
e) wydatki bieżące objęte limitem art. 226 ust. 4 ufp	0	0	0	0	0	0	0	0	0	0	0	0	0



Program naprawczy finansów Gminy Pątnów

Wyszczególnienie	2011	2012	2013	2014	2015	2016	2017	2018	2019	2020	2021	2022	2023
3. Wynik budżetu po wykonaniu wydatków bieżących (bez obsługi długu) (1-2)	-474 232	4 679 508	5 104 166	5 431 603	5 669 831	5 669 831	5 669 831	5 669 831	5 669 831	5 669 831	5 669 831	5 669 831	5 669 831
4. Nadwyżka budżetowa z lat ubiegłych plus wolne środki, zgodnie z art. 217 ufp, w tym	0	0	2 067 825	5 435 943	9 156 604	13 273 260	17 450 072	21 687 043	25 915 923	30 197 490	35 503 150	40 972 899	46 442 648
a) nadwyżka budżetowa z lat ubiegłych plus wolne środki, zgodnie z art. 217 ufp, angażowane na pokrycie deficytu budżetu roku bieżącego	0	0	0	0	0	0	0	0	0	0	0	0	0
5. Inne przychody niezwiązane z zaciągnięciem długu	0	0	0	0	0	0	0	0	0	0	0	0	0
6. Środki do dyspozycji (3+4+5)	-474 232	4 679 508	7 171 990	10 867 546	14 826 435	18 943 091	23 119 903	27 356 875	31 585 754	35 867 321	41 172 981	46 642 730	52 112 479
7. Spłata i obsługa długu, z tego:	2 360 903	2 411 602	1 535 965	1 510 860	1 353 093	1 292 938	1 232 777	1 240 869	1 188 182	164 089	0	0	0
a) rozchody z tytułu spłaty rat kapitałowych oraz wykupu papierów wartościowych	1 809 371	1 943 843	1 120 700	1 157 425	1 061 878	1 061 878	1 061 878	1 131 878	1 143 464	157 881	0	0	0
b) wydatki bieżące na obsługę długu	551 532	467 759	415 265	353 435	291 215	231 060	170 899	108 991	44 718	6 208	0	0	0
8. Inne rozchody (bez spłaty długu np. udzielane pożyczki)	0	0	0	0	0	0	0	0	0	0	0	0	0
9. Środki do dyspozycji na wydatki majątkowe (6-7-8)	-2 835 135	2 267 907	5 636 025	9 356 686	13 473 342	17 650 154	21 887 125	26 116 005	30 397 572	35 703 232	41 172 981	46 642 730	52 112 479
10. Wydatki majątkowe, w tym:	6 898 628	200 082	200 082	200 082	200 082	200 082	200 082	200 082	200 082	200 082	200 082	200 082	92 126
a) wydatki majątkowe objęte limitem art. 226 ust. 4 ufp	0	0	0	0	0	0	0	0	0	0	0	0	0
11. Przychody (kredyty, pożyczki, emisje obligacji)	0	0	0	0	0	0	0	0	0	0	0	0	0
12. Wynik finansowy budżetu (9-10+11)	-9 733 763	2 067 825	5 435 943	9 156 604	13 273 260	17 450 072	21 687 043	25 915 923	30 197 490	35 503 150	40 972 899	46 442 648	52 020 353
13. Kwota długu, w tym:	9 808 255	7 864 412	6 743 712	5 592 801	4 537 437	3 482 073	2 426 709	1 301 345	157 881	0	0	0	0



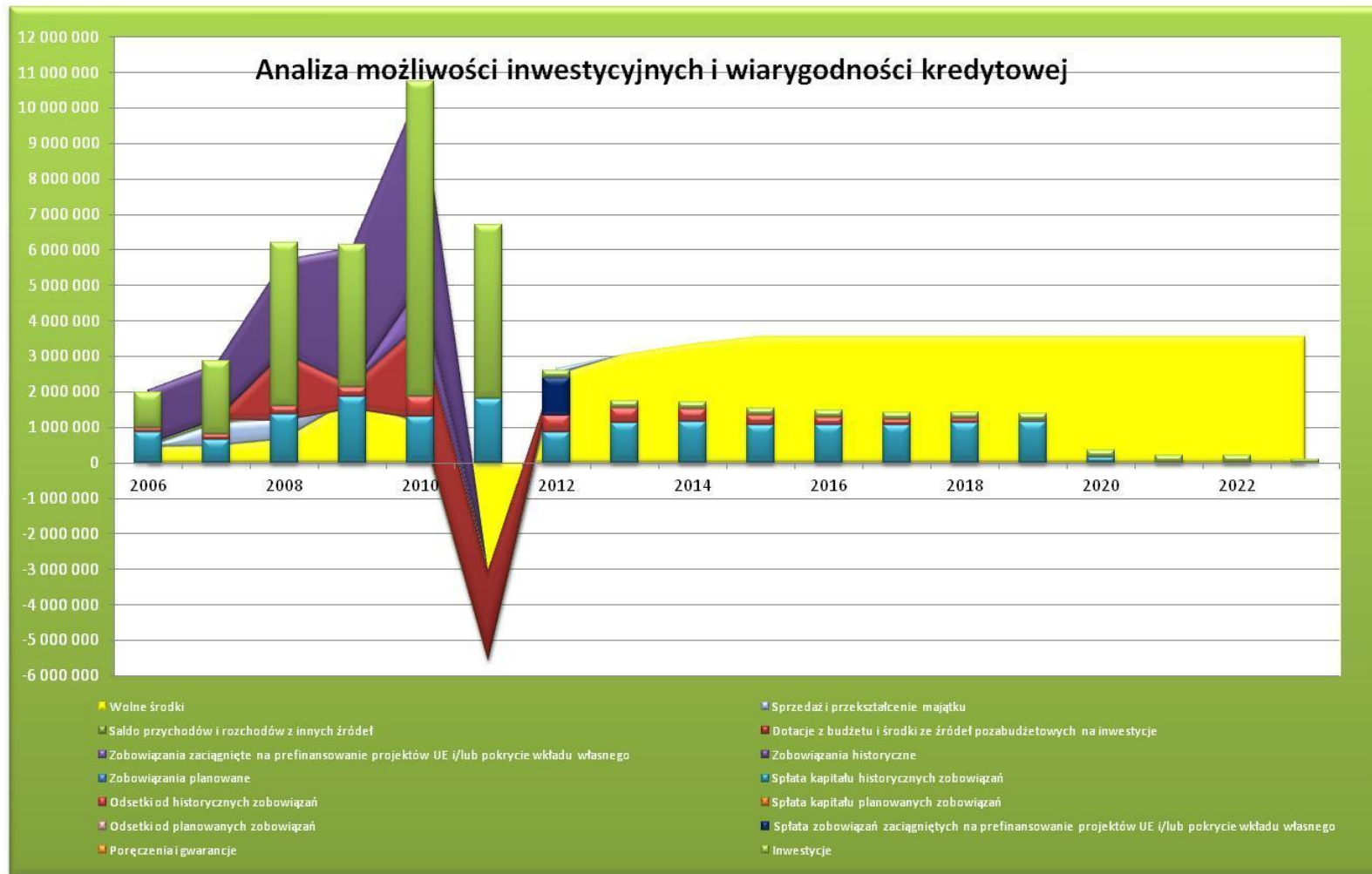
Program naprawczy finansów Gminy Pątnów

Wyszczególnienie	2011	2012	2013	2014	2015	2016	2017	2018	2019	2020	2021	2022	2023
a) łączna kwota wyłączeń z art. 243 ust. 3 pkt 1 ufp oraz z art. 170 ust. 3 sufp	1 089 349	0	0	0	0	0	0	0	0	0	0	0	0
b) kwota wyłączeń z art. 243 ust. 3 pkt 1 ufp oraz z art. 170 ust. 3 sufp przypadająca na dany rok budżetowy	0	1 089 349	0	0	0	0	0	0	0	0	0	0	0
14. Kwota zobowiązań związku współtworzonego przez jst przypadających do spłaty w danym roku budżetowym podlegające doliczeniu zgodnie z art. 244 ufp	0	1 629	1 629	8 143	7 817	7 491	7 165	6 840	0	0	0	0	0
15. Planowana łączna kwota spłaty zobowiązań	2 360 903	1 322 253	1 535 965	1 510 860	1 353 093	1 292 938	1 232 777	1 240 869	1 188 182	164 089	0	0	0
a) Maksymalny dopuszczalny wskaźnik spłaty z art. 243 ufp	6,45%	-1,63%	2,58%	10,46%	26,01%	28,12%	29,05%	29,58%	29,91%	30,25%	30,55%	30,75%	30,83%
16. Spełnienie wskaźnika spłaty z art. 243 ufp po uwzględnieniu art. 244 ufp	nie	nie	nie	tak	tak	tak	tak	tak	tak	tak	tak	tak	tak
17. Planowana łączna kwota spłaty zobowiązań /dochody ogółem -max 15% z art. 169 sufp	12,09%	7,20%	8,78%	8,42%	7,36%	7,03%	6,71%	6,75%	6,46%	0,89%	0,00%	0,00%	0,00%
18. Zadłużenie/dochody ogółem (13 -13a):1) - max 60% z art. 170 sufp	44,67%	42,85%	38,53%	31,17%	24,68%	18,94%	13,20%	7,08%	0,86%	0,00%	0,00%	0,00%	0,00%
19. Wydatki bieżące razem (2 + 7b)	20 545 992	14 142 319	12 814 011	12 862 813	13 007 202	12 947 048	12 886 887	12 824 979	12 760 706	12 722 196	12 715 988	12 715 988	12 715 988
20. Wydatki ogółem (10+19)	27 444 620	14 342 401	13 014 093	13 062 895	13 207 284	13 147 130	13 086 969	13 025 061	12 960 788	12 922 278	12 916 070	12 916 070	12 808 114
21. Wynik budżetu (1 - 20)	-7 924 392	4 011 668	4 488 818	4 878 086	5 178 534	5 238 689	5 298 850	5 360 758	5 425 031	5 463 541	5 469 749	5 469 749	5 577 705
22. Przychody budżetu	0	0	2 067 825	5 435 943	9 156 604	13 273 260	17 450 072	21 687 043	25 915 923	30 197 490	35 503 150	40 972 899	46 442 648
23. Rozchody budżetu (7a + 8)	1 809 371	1 943 843	1 120 700	1 157 425	1 061 878	1 061 878	1 061 878	1 131 878	1 143 464	157 881	0	0	0

Źródło: Inwest Consulting S.A.



Program naprawczy finansów Gminy Pątnów



Źródło: Invest Consulting S.A.



Program naprawczy finansów Gminy Patnów

W konsekwencji zastosowania zadań naprawczych budżet roku 2013 nie będzie już wymagał zaciągania nowych zobowiązań z MF. Na podstawie tych założeń przygotowano wariant zaciągnięcia pożyczki z MF na sfinansowanie niedoboru roku 2012.

2. Prognozy budżetowe po wprowadzeniu zadań naprawczych i zaciągnięciu pożyczki z MF w kwocie 7 780 000,00 zł. Stan na dzień 07.09.2012

Poniższa tabela przedstawia zestawienie przepływów finansowych Gminy Patnów w latach 2012-2023

Wyszczególnienie	Dochody ogółem	z tego:					Wydatki ogółem	z tego:								
		dochody bieżące	w tym:		dochody majątkowe	w tym:		Wydatki bieżące razem	Wydatki bieżące (bez odsetek i prowizji od kredytów i pożyczek oraz wyemitowanych papierów wartościowych)	w tym:			wydatki bieżące na obsługę długu	w tym:		
			środki z UE*	ze sprzedaży majątku		środki z UE*				z tytułu gwarancji i poręczeń	na projekty realizowane przy udziale środków, o których mowa w art. 5 ust. 1 pkt 2	odsetki i dyskonto		odsetki - pożyczka z budżetu państwa		
															podlegające wyłączeniu z limitów spłaty zobowiązań z art. 243 ufp/169sułp	
Lp	1.	1.1.	1.1.1.	1.2.	1.2.1.	1.2.2.	2.	2.1.	2.1.1.	2.1.1.1.	2.1.1.1.1.	2.1.1.2.	2.1.2.	2.1.2.1.	2.1.2.2.	
Formuła	[1.1.]+[1.2]						[2.1.]+[2.2]	[2.1.1]+[2.1.2]								
2012	21 630 435,08	18 265 703,08	166 198,81	3 364 732,00	419 080,00	2 944 652,00	27 427 361,08	20 823 579,93	19 935 807,93	0,00	0,00	185 697,81	887 772,00	887 772,00	76 732,00	
2013	24 529 671,00	20 275 815,00	0,00	4 253 856,00	4 253 856,00	0,00	21 701 690,48	17 265 170,48	16 527 865,48	0,00	0,00	0,00	737 305,00	737 305,00	207 049,00	
2014	20 630 117,00	20 630 117,00	0,00	0,00	0,00	0,00	18 392 176,48	17 392 176,48	16 793 600,48	0,00	0,00	0,00	598 576,00	598 576,00	164 669,42	
2015	20 745 557,00	20 745 557,00	0,00	0,00	0,00	0,00	18 832 921,00	17 832 921,00	17 338 023,00	0,00	0,00	0,00	494 898,00	494 898,00	135 296,59	
2016	20 895 104,00	20 895 104,00	0,00	0,00	0,00	0,00	19 324 969,00	18 024 969,00	17 618 906,00	0,00	0,00	0,00	406 063,00	406 063,00	114 592,56	
2017	21 154 991,00	21 154 991,00	0,00	0,00	0,00	0,00	19 584 856,00	18 284 856,00	17 961 940,00	0,00	0,00	0,00	322 916,00	322 916,00	99 397,97	
2018	21 325 719,00	21 325 719,00	0,00	0,00	0,00	0,00	19 685 584,00	18 385 584,00	18 147 923,00	0,00	0,00	0,00	237 661,00	237 661,00	84 203,37	
2019	21 325 719,00	21 325 719,00	0,00	0,00	0,00	0,00	19 667 484,00	18 367 484,00	18 218 270,00	0,00	0,00	0,00	149 214,00	149 214,00	69 008,78	
2020	21 325 719,00	21 325 719,00	0,00	0,00	0,00	0,00	20 642 816,78	18 842 816,78	18 756 102,78	0,00	0,00	0,00	86 714,00	86 714,00	53 814,19	
2021	21 325 719,00	21 325 719,00	0,00	0,00	0,00	0,00	20 810 948,00	18 910 948,00	18 854 607,00	0,00	0,00	0,00	56 341,00	56 341,00	38 619,59	
2022	21 325 719,00	21 325 719,00	0,00	0,00	0,00	0,00	20 810 948,00	18 910 948,00	18 878 678,00	0,00	0,00	0,00	32 270,00	32 270,00	23 425,00	
2023	21 325 719,00	21 325 719,00	0,00	0,00	0,00	0,00	20 810 948,00	18 910 948,00	18 901 381,00	0,00	0,00	0,00	9 567,00	9 567,00	8 230,14	

* środki, o których mowa w art. 5 ust. 1 pkt 2 ustawy o finansach publicznych z 2009 r.

Program naprawczy finansów Gminy Pątnów



Wyszczególnienie			Wynik budżetu	Dochody bieżące - wydatki bieżące	Przychody budżetu	z tego:					
	Wydatki majątkowe	w tym:				Nadwyżka budżetowa z lat ubiegłych plus wolne środki, o których mowa w art.217 ust. 2 pkt 6 ufp, angażowane w budżecie roku bieżącego	na pokrycie deficytu budżetu	Inne przychody nie związane z zaciągnięciem długu	na pokrycie deficytu budżetu	Kredyty, pożyczki, sprzedaż papierów wartościowych	na pokrycie deficytu budżetu
		na projekty realizowane przy udziale środków, o których mowa w art. 5 ust. 1 pkt 2									
Lp	2.2.	2.2.1.	3.	4.	5.	5.1.	5.1.1.	5.2.	5.2.1.	5.3.	5.3.1.
Formuła			[1.] - [2.]	[1.1.] - [2.1.]	[5.1.]+[5.2]+[5.3.]						
2012	6 603 781,15	3 593 049,00	-5 796 926,00	-2 557 876,85	7 780 000,00	0,00	0,00	0,00	0,00	7 780 000,00	5 796 926,00
2013	4 436 520,00	0,00	2 827 980,52	3 010 644,52	0,00	0,00	0,00	0,00	0,00	0,00	0,00
2014	1 000 000,00	0,00	2 237 940,52	3 237 940,52	0,00	0,00	0,00	0,00	0,00	0,00	0,00
2015	1 000 000,00	0,00	1 912 636,00	2 912 636,00	0,00	0,00	0,00	0,00	0,00	0,00	0,00
2016	1 300 000,00	0,00	1 570 135,00	2 870 135,00	0,00	0,00	0,00	0,00	0,00	0,00	0,00
2017	1 300 000,00	0,00	1 570 135,00	2 870 135,00	0,00	0,00	0,00	0,00	0,00	0,00	0,00
2018	1 300 000,00	0,00	1 640 135,00	2 940 135,00	0,00	0,00	0,00	0,00	0,00	0,00	0,00
2019	1 300 000,00	0,00	1 658 235,00	2 958 235,00	0,00	0,00	0,00	0,00	0,00	0,00	0,00
2020	1 800 000,00	0,00	682 902,22	2 482 902,22	0,00	0,00	0,00	0,00	0,00	0,00	0,00
2021	1 900 000,00	0,00	514 771,00	2 414 771,00	0,00	0,00	0,00	0,00	0,00	0,00	0,00
2022	1 900 000,00	0,00	514 771,00	2 414 771,00	0,00	0,00	0,00	0,00	0,00	0,00	0,00
2023	1 900 000,00	0,00	514 771,00	2 414 771,00	0,00	0,00	0,00	0,00	0,00	0,00	0,00

Program naprawczy finansów Gminy Pątnów



Wyszczególnienie	Rozchody budżetu	z tego:				Kwota długu	w tym:		Łączna kwota wyłączeń z art. 170 ust. 3 sufp	wskaźniki z art. 169/170 sufp			
		Spłaty rat kapitałowych oraz wykup papierów wartościowych	w tym:		Inne rozchody (bez spłaty długu np. udzielane pożyczki)		dług spłacany wydatkami (zobowiązania wymagalne, umowy zaliczane do kategorii kredytów i pożyczek, itp.)	Zadłużenie/dochody ogółem - max 60% z art. 170 sufp (bez wyłączeń)		Zadłużenie/dochody ogółem - max 60% z art. 170 sufp (po uwzględnieniu wyłączeń)	Planowana łączna kwota spłaty zobowiązań/dochody ogółem - max 15% z art. 169 sufp (bez wyłączeń)	Planowana łączna kwota spłaty zobowiązań/dochody ogółem - max 15% z art. 169 sufp (po uwzględnieniu wyłączeń)	
			kwota wyłączeń z art. 243 ust. 3 pkt 1 ufp oraz art. 169 ust. 3 sufp przypadająca na dany rok budżetowy	spłaty rat kapitałowych - pożyczka z budżetu państwa									
Lp	6.	6.1.	6.1.1.	6.1.2.	6.2.	7.	7.1.	8.	9.	9a.	10.	10a.	
Formuła	[6.1.]+[6.2]												
2012	1 983 074,00	1 983 074,00	1 035 691,00	0,00	0,00	17 737 456,35	2 093 044,09	0,00	82,00%	82,00%	13,27%	8,48%	
2013	2 827 980,52	2 827 980,52	0,00	1 707 280,00	0,00	14 709 393,83	1 892 962,09	0,00	59,97%	59,97%	14,53%	14,53%	
2014	2 237 940,52	2 237 940,52	0,00	1 097 280,00	0,00	12 271 371,31	1 692 880,09	0,00	59,48%	59,48%	13,75%	13,75%	
2015	1 912 636,00	1 912 636,00	0,00	857 272,00	0,00	10 158 653,31	1 492 798,09	0,00	48,97%	48,97%	11,61%	11,61%	
2016	1 570 135,00	1 570 135,00	0,00	514 771,00	0,00	8 388 436,31	1 292 716,09	0,00	40,15%	40,15%	9,46%	9,46%	
2017	1 570 135,00	1 570 135,00	0,00	514 771,00	0,00	6 618 219,31	1 092 634,09	0,00	31,28%	31,28%	8,95%	8,95%	
2018	1 640 135,00	1 640 135,00	0,00	514 771,00	0,00	4 778 002,31	892 552,09	0,00	22,40%	22,40%	8,81%	8,81%	
2019	1 658 235,00	1 658 235,00	0,00	514 771,00	0,00	2 919 685,31	692 470,09	0,00	13,69%	13,69%	8,48%	8,48%	
2020	682 902,22	682 902,22	0,00	514 771,00	0,00	2 036 701,09	492 388,09	0,00	9,55%	9,55%	3,61%	3,61%	
2021	514 771,00	514 771,00	0,00	514 771,00	0,00	1 321 848,09	292 306,09	0,00	6,20%	6,20%	2,68%	2,68%	
2022	514 771,00	514 771,00	0,00	514 771,00	0,00	606 995,09	92 224,09	0,00	2,85%	2,85%	2,57%	2,57%	
2023	514 771,00	514 771,00	0,00	514 771,00	0,00	0,00	0,00	0,00	0,00%	0,00%	2,46%	2,46%	

Program naprawczy finansów Gminy Pątnów



Wyszczególnienie	Kwota zobowiązań związku współtworzonego przez jst przypadających do spłaty w danym roku budżetowym podlegająca doliczeniu zgodnie z art. 244 ufp	wskaźniki z art. 243 ufp								
		Maksymalny dopuszczalny wskaźnik spłaty z art. 243 ufp	Maksymalny dopuszczalny wskaźnik spłaty z art. 243 ufp obliczony z wykonaniem budżetu roku poprzedzającego pierwszy rok prognozy	Relacja (Db-Wb+Dsm)/Do, o której mowa w art. 243 w danym roku	Relacja planowanej łącznej kwoty spłaty zobowiązań do dochodów (bez wyłączeń)	Spełnienie wskaźnika spłaty z art. 243 ufp po uwzględnieniu art. 244 ufp (bez wyłączeń)	Spełnienie relacji z art. 243 ufp po uwzględnieniu art. 244 ufp (bez wyłączeń) obliczonej z wykonaniem roku poprzedzającego pierwszy rok prognozy	Relacja planowanej łącznej kwoty spłaty zobowiązań do dochodów (po uwzględnieniu wyłączeń)	Spełnienie wskaźnika spłaty z art. 243 ufp po uwzględnieniu art. 244 ufp (po uwzględnieniu wyłączeń)	Spełnienie relacji z art. 243 ufp po uwzględnieniu art. 244 ufp (po uwzględnieniu wyłączeń) obliczonej z wykonaniem roku poprzedzającego pierwszy rok prognozy
Lp	11.	12.	12a.	12b.	13.	13a.	13b.	14.	14a.	14b.
Formuła										
2012	0,00	11,72%	10,34%	-9,89%	13,27%	NIE	NIE	8,48%	TAK	TAK
2013	0,00	4,99%	3,60%	29,62%	14,53%	NIE	NIE	14,53%	NIE	NIE
2014	6 514,43	13,81%	12,42%	15,70%	13,78%	TAK	NIE	13,78%	TAK	NIE
2015	6 514,43	11,81%	11,81%	14,04%	11,64%	TAK	TAK	11,64%	TAK	TAK
2016	6 514,43	19,79%	19,79%	13,74%	9,49%	TAK	TAK	9,49%	TAK	TAK
2017	6 514,43	14,49%	14,49%	13,57%	8,98%	TAK	TAK	8,98%	TAK	TAK
2018	6 514,43	13,78%	13,78%	13,79%	8,84%	TAK	TAK	8,84%	TAK	TAK
2019	0,00	13,70%	13,70%	13,87%	8,48%	TAK	TAK	8,48%	TAK	TAK
2020	0,00	13,74%	13,74%	11,64%	3,61%	TAK	TAK	3,61%	TAK	TAK
2021	0,00	13,10%	13,10%	11,32%	2,68%	TAK	TAK	2,68%	TAK	TAK
2022	0,00	12,28%	12,28%	11,32%	2,57%	TAK	TAK	2,57%	TAK	TAK
2023	0,00	11,43%	11,43%	11,32%	2,46%	TAK	TAK	2,46%	TAK	TAK

Program naprawczy finansów Gminy Pątnów



Wyszczególnienie	Informacja z art.. 226 ust. 2 tj. wydatki:				Kwoty nadwyżki budżetowej planowanej w poszczególnych latach objętych prognozą **	Wartość przejętych zobowiązań	w tym:
	na wynagrodzenia i składki od nich naliczane	związane z funkcjonowaniem organów JST	wydatki bieżące objęte limitem art. 226 ust. 4 ufp	wydatki majątkowe objęte limitem art. 226 ust. 4 ufp			od samodzielnych publicznych ZOZ
Lp	15.1.	15.2.	15.3.	15.4.	16.	17.	17.1.
Formuła							
2012	10 062 423,98	2 103 896,35	0,00	3 780 999,00	0,00	0,00	0,00
2013	9 024 499,00	2 179 742,00	0,00	200 082,00	2 827 980,52	0,00	0,00
2014	9 159 866,00	2 221 157,00	0,00	200 082,00	2 237 940,52	0,00	0,00
2015	9 297 264,00	2 263 359,00	0,00	200 082,00	1 912 636,00	0,00	0,00
2016	9 436 723,00	2 306 363,00	0,00	200 082,00	1 570 135,00	0,00	0,00
2017	9 578 274,00	2 350 183,00	0,00	200 082,00	1 570 135,00	0,00	0,00
2018	9 578 274,00	2 350 183,00	0,00	200 082,00	1 640 135,00	0,00	0,00
2019	9 578 274,00	2 350 183,00	0,00	200 082,00	1 658 235,00	0,00	0,00
2020	9 578 274,00	2 350 183,00	0,00	200 082,00	682 902,22	0,00	0,00
2021	9 578 274,00	2 350 183,00	0,00	200 082,00	514 771,00	0,00	0,00
2022	9 578 274,00	2 350 183,00	0,00	200 082,00	514 771,00	0,00	0,00
2023	9 578 274,00	2 350 183,00	0,00	92 224,09	514 771,00	0,00	0,00

Źródło: system BeSTi@ Gminy Pątnów



3. Podsumowanie

Powyższy program powstał na podstawie wspólnych analiz i propozycji służb finansowych Gminy Pątnów oraz konsultantów firmy Inwest Consulting S.A. Program ma za zadanie przedstawić niezbędne działania umożliwiające zapobieżenie zagrożeniu, jakie wynika z konieczności zapłaty za zrealizowane inwestycje oraz zwrotu środków z niewłaściwie wydatkowane dotacje na inwestycje. Sytuacja ta sprawia, że Gmina Pątnów znajduje się w trudnej sytuacji finansowej i musi podjąć działania mające na celu jej poprawę.

Przeprowadzone analizy wskazują, iż realizacja przedstawionych w opracowaniu przedsięwzięć naprawczych pozwoli uniknąć zagrożenia utraty płynności finansowej i powstania wymagalnego zobowiązania przekraczającego normy prawne wynikające z art. 169 i 170 ustawy o finansach publicznych oraz art. 224 ustawy o finansach publicznych z dn. 27 sierpnia 2009 r. (poza pożyczką z MF) oraz przyniesie wymierną poprawę sytuacji finansowej. Należy podkreślić, iż przyjęte do realizacji przedsięwzięcia są realne i odpowiadają możliwościom budżetu Gminy Pątnów.

Podstawowym obowiązkiem Gminy jest wdrożyć ustalone rozwiązania zgodnie z przyjętymi założeniami. Właściwe urzeczywistnienie planowanych działań naprawczych jest warunkiem uzyskania zakładanego wyniku.

Pragniemy również zaznaczyć, iż główną przyczyną istniejącej sytuacji finansowej są zrealizowane przez Gminę inwestycje. Powstały w ten sposób majątek Gminy Pątnów przyczynił się do poprawy warunków życia mieszkańców i będzie przynosił określone pozytywne efekty w latach następnych.