



# *Program naprawczy finansów Gminy Pątnów*

**Urząd Gminy Pątnów  
98-335 Pątnów, Pątnów 48  
tel. +48 (43) 886-52-20  
fax +48 (43) 886-52-50  
e-mail: [gmina@patnow.pl](mailto:gmina@patnow.pl)**

**Pątnów, czerwiec 2012 r.**

**Program naprawczy powstał przy współpracy firmy**



## SPIS TREŚCI

<b>I.</b>	<b><i>Analiza stanu finansów jst</i></b>	<b>5</b>
1.	<b>Sytuacja finansowa Gminy Pątnów w latach 2006 – 2010</b>	<b>5</b>
1.1.	Realizacja budżetu	5
1.2.	Wynik budżetu i jego finansowanie	18
<b>II.</b>	<b><i>Plan konkretnych przedsięwzięć naprawczych wraz z harmonogramem ich wprowadzenia oraz Efekty finansowe poszczególnych przedsięwzięć naprawczych wraz określeniem metodologii ich obliczania</i></b>	<b>41</b>
1.	Planowane przedsięwzięcia naprawcze	41
2.	Harmonogram wdrożenia planowanych działań naprawczych	42
<b>III.</b>	<b><i>Uzasadnienie podejmowanych działań w ramach postępowania naprawczego</i></b>	<b>43</b>
1.	Przepływy finansowe gminy po uwzględnieniu zadań naprawczych stan na dzień 13.11.2011	43
2.	Prognozy budżetowe po wprowadzeniu zadań naprawczych i zaciągnięciu pożyczki z MF. Stan na dzień 25.06.2012	37
3.	Podsumowanie	51

Program naprawczy finansów Gminy Pątnów

**Definicje pojęć i objaśnienia skrótów**

Gmina	Gmina Pątnów
PLN	polski złoty wprowadzony do obiegu 1 stycznia 1995 roku
p.p.	punkt procentowy
Projekcja finansowa	(tu) przedstawienie na podstawie wiedzy szczególnej (przewidywania służb finansowych Gminy) i ogólnej (wskaźniki ekonomiczne) przewidywań dotyczących przyszłych zdarzeń finansowych; zbliżone do matematycznej ekstrapolacji
Rata kapitałowa	część nominalnej wielkości kredytu przypadająca do spłaty w danym roku
Rata odsetkowa	odsetki od kredytu przypadające do spłaty w danym roku
S.A.	spółka akcyjna
Sp. z o.o.	spółka z ograniczoną odpowiedzialnością
Ustawa o obligacjach	Ustawa z dnia 29 czerwca 1995 r. o obligacjach (tj. Dz. U. z 2001 r. Nr 120, poz 1300 ze zm.)
Ustawa o finansach publicznych	Ustawa z dnia 27 sierpnia 2009 r. o finansach publicznych
Ustawa o dochodach (od roku 2004)	Ustawa z dnia 13 listopada 2003 r. o dochodach jednostek samorządu terytorialnego (Dz. U. z 2003 r. Nr 203, poz. 1966)
WFOŚiGW	Wojewódzki Fundusz Ochrony Środowiska i Gospodarki Wodnej
WIBOR	Warsaw Interbank Offered Rate, oprocentowanie, po jakim banki skłonne są udzielić pożyczek innym bankom
Wskaźnik obsługi zadłużenia	zgodnie z art. 170 Ustawy o finansach publicznych z dnia 30 czerwca 2005 roku łączna kwota przypadających do spłaty w danym roku budżetowym rat kredytów i pożyczek oraz potencjalnych spłat kwot wynikających z udzielonych przez jednostki samorządu terytorialnego poręczeń wraz z należnymi w danym roku odsetkami od tych kredytów i pożyczek, oraz należnych odsetek i dyskonta, a także przypadających w danym roku budżetowym wykupów papierów wartościowych emitowanych przez jednostki samorządu terytorialnego, nie może przekroczyć 15,0% planowanych na dany rok budżetowy dochodów jednostki samorządu terytorialnego; ograniczeń określonych powyżej nie stosuje się do kredytów i pożyczek zaciągniętych w związku ze środkami określonymi w umowie zawartej z podmiotem dysponującym funduszami strukturalnymi lub Funduszem Spójności Unii Europejskiej, a także emitowanych w tym celu papierów wartościowych
Wskaźnik zadłużenia	art. 169 obowiązującej Ustawy o finansach publicznych, który stanowi, iż łączna kwota długu jednostki samorządu terytorialnego na koniec roku budżetowego nie może przekraczać 60,0% planowanych dochodów ogółem tej jednostki w tym roku budżetowym; W trakcie roku budżetowego łączna kwota długu jednostki samorządu terytorialnego na koniec kwartału nie może przekraczać 60,0% planowanych w danym roku budżetowym dochodów tej jednostki; ograniczeń określonych powyżej nie stosuje się do emitowanych papierów wartościowych, kredytów i pożyczek zaciągniętych w związku ze środkami określonymi w umowie zawartej z podmiotem dysponującym funduszami strukturalnymi lub Funduszem Spójności Unii Europejskiej
Wskaźnik zadłużenia – nowa ustawa	art. 243 Ustawy o finansach publicznych z dnia 27 sierpnia 2009 roku,

**I. ANALIZA STANU FINANSÓW JST****1. Sytuacja finansowa Gminy Pątnów w latach 2006 – 2010****1.1. Realizacja budżetu**

Dochody Gminy Pątnów w analizowanym okresie wg źródeł pochodzenia przedstawia poniższa tabela.

Podgrupa	2006	2007	2008	2009	2010
<b>Grupa: Dochody z majątku</b>					
Dochody z najmu i dzierżawy składników majątkowych	163 134	155 924	165 321	250 201	239 874
Wpływy z tyt. odpłatnego nabycia prawa własności oraz prawa użytkowania wieczystego nieruchomości	10 000	632 244	311 884	1 290	0
Wpływy ze sprzedaży składników majątkowych	0	7 582	278 575	226 358	127 000
Wpływy z opłat za zarząd i wieczyste użytkowanie nieruchomości	14 756	7 765	13 883	13 936	9 466
	187 890	803 515	769 663	491 784	376 341
<b>Grupa: Dotacje celowe z budżetu państwa</b>					
Zadania bieżące zlecone i powierzone	2 441 974	2 338 082	2 235 496	2 191 389	2 678 324
Zadania bieżące zlecone i powierzone (par. 4-a cyf.: 7, 8 i 9)	0	0	58 522	372 937	311 591
Zadania bieżące własne	364 643	428 606	439 942	422 400	463 642
	2 806 617	2 766 688	2 733 959	2 986 726	3 453 556
<b>Grupa: Odsetki</b>					
Od nieterminowych wpłat z tytułu podatków i opłat	1 213	2 836	2 781	3 824	1 782
Pozostałe odsetki	10 947	11 718	8 764	3 727	1 557
	12 160	14 554	11 544	7 552	3 339
<b>Grupa: Pozostałe dochody</b>					
Grzywny, mandaty i kary pieniężne	0	0	0	6 824	0
Wpływy z usług	365 337	379 582	422 385	516 644	538 855
Inne dochody	119 268	178 766	166 069	175 052	559 319
	484 605	558 348	588 454	698 520	1 098 174
<b>Grupa: Subwencje z budżetu państwa</b>					
Subwencja podstawowa	91 066	19 399	0	0	326 941
Subwencja oświatowa	4 038 657	4 243 398	4 772 935	4 991 098	5 449 461
Subwencja rekompensująca	0	0	0	0	0
Subwencja wyrównawcza	2 594 697	2 660 207	3 155 319	3 832 939	3 905 209
Subwencja równoważąca	121 721	79 738	137 662	196 701	155 433
	6 846 141	7 002 742	8 065 916	9 020 738	9 837 044
<b>Grupa: Środki na dofinansowanie zadań ze źródeł pozabudżetowych</b>					
Fundusze pomocowe	34 959	66 253	17 130	0	0
Inne	100 000	0	0	0	0

Program naprawczy finansów Gminy Pątnów

Podgrupa	2006	2007	2008	2009	2010
	134 959	66 253	17 130	0	0
<b>Grupa: Środki na inwestycje</b>					
z budżetu państwa	0	0	200 000	0	2 007 555
ze źródeł pozabudżetowych	0	15 070	1 712 196	666 260	657 000
	0	15 070	1 912 196	666 260	2 664 555
<b>Grupa: Udział w podatkach budżetu państwa</b>					
Pod. dochodowy od osób fizycznych	929 510	1 112 965	1 415 158	1 193 209	1 162 332
Pod. dochodowy od osób prawnych	4 815	4 698	8 504	6 114	2 935
	934 325	1 117 663	1 423 662	1 199 323	1 165 267
<b>Grupa: Wpływy z opłat</b>					
Oplata skarbowa	14 137	16 417	16 869	17 897	8 469
Opłaty eksploatacyjne	2 739	2 925	5 552	4 571	3 614
Wpływy z opłaty administracyjnej	6 240	0	0	0	0
Opłaty za zezwolenia na sprzedaż alkoholu	88 455	87 591	91 302	89 380	88 095
Inne opłaty	39 170	48 872	45 754	40 731	48 478
	150 741	155 804	159 477	152 580	148 657
<b>Grupa: Wpływy z podatków</b>					
Podatek rolny	261 762	334 320	542 032	527 988	320 246
Podatek leśny	79 064	81 535	88 369	92 639	82 859
Podatek od nieruchomości	588 095	560 240	583 365	588 421	617 963
Podatek od środków transportowych	91 292	110 374	126 350	117 942	91 871
Podatek od spadków i darowizn	2 323	13 935	11 613	16 323	17 738
Podatek od czynności cywilnoprawnych	43 170	50 479	62 936	87 413	68 833
Wpływy z karty podatkowej	6 249	6 804	2 656	699	558
	1 071 955	1 157 688	1 417 321	1 431 426	1 200 067
<b>SUMA</b>	<b>12629393</b>	<b>13658324</b>	<b>17099323</b>	<b>16654908</b>	<b>19947001</b>

Źródło: Inwest Consulting S.A. w oparciu o system e-WPF.pl

### **Program naprawczy finansów Gminy Pątnów**

Szczegółową analizę dochodów Gminy w latach 2006-2010 zaprezentowano w poniższej tabeli.

Lp	Paragraf	Opis	średnia wartość dochodów	Skumulowany udział wartości poszczególnych paragrafów dochodów	% pozycji dochodów	2006	2007	2008	2009	2010
1	292	Subwencje ogólne z budżetu państwa	8 319 382	50,22%	50,2%	6 755 075	6 983 343	8 065 916	9 020 738	9 510 103
2	201	Dotacje celowe otrzymane z budżetu państwa na realizację zadań bieżących z zakresu administracji rządowej oraz innych zadań zleconych gminie (związkom gmin) ustawami	2 379 648	64,59%	14,4%	2 441 974	2 338 082	2 235 496	2 191 389	2 678 324
3	1	Podatek dochodowy od osób fizycznych	1 202 196	71,85%	7,3%	929 510	1 112 965	1 415 158	1 193 209	1 162 332
4	31	Podatek od nieruchomości	598 014	75,46%	3,6%	588 095	560 240	583 365	588 421	617 963
5	620	Dotacje celowe w ramach programów finansowanych z udziałem środków europejskich oraz środków, o których mowa w art. 5 ust. 1 pkt 3 oraz ust. 3 pkt 5 i 6 ustawy, lub płatności w ramach budżetu środków europejskich	510 008	78,54%	3,1%	0	0	0	0	500 000
6	83	Wpływy z usług	468 134	81,36%	2,8%	365 337	379 582	422 385	516 644	538 855
7	203	Dotacje celowe otrzymane z budżetu państwa na realizację własnych zadań bieżących gmin (związków gmin)	403 833	83,80%	2,4%	364 643	428 606	439 942	422 400	463 642
8	32	Podatek rolny	392 724	86,17%	2,4%	261 762	334 320	542 032	527 988	320 246
9	633	Dotacje celowe otrzymane z budżetu państwa na realizację inwestycji i zakupów inwestycyjnych własnych gmin (związków gmin)	367 334	88,39%	2,2%	0	0	200 000	0	2 004 005

**Program naprawczy finansów Gminy Pątnów**

Lp	Paragraf	Opis	średnia wartość dochodów	Skumulowany udział wartości poszczególnych paragrafów dochodów	% pozycji dochodów	2006	2007	2008	2009	2010
10	97	Wpływy z różnych dochodów	250 213	89,90%	1,5%	108 970	176 058	163 132	118 768	235 060
11	626	Dotacje otrzymane z państwowych funduszy celowych na finansowanie lub dofinansowanie kosztów realizacji inwestycji i zakupów inwestycyjnych jednostek sektora finansów publicznych	235 555	91,32%	1,4%	0	15 070	575 002	666 260	157 000
12	75	Dochody z najmu i dzierżawy składników majątkowych Skarbu Państwa, jednostek samorządu terytorialnego lub innych jednostek zaliczanych do sektora finansów publicznych oraz innych umów o podobnym charakterze	204 409	92,55%	1,2%	163 134	155 924	165 321	250 201	239 874
13	629	Środki na dofinansowanie własnych inwestycji gmin (związków gmin), powiatów (związków powiatów), samorządów województw, pozyskane z innych źródeł	189 532	93,70%	1,1%	0	0	1 137 194	0	0
14	77	Wpłaty z tytułu odpłatnego nabycia prawa własności oraz prawa użytkowania wieczystego nieruchomości	159 236	94,66%	1,0%	10 000	632 244	311 884	1 290	0
15	200	Dotacje rozwojowe oraz środki na finansowanie Wspólnej Polityki Rolnej	142 535	95,52%	0,9%	0	0	58 522	372 937	311 591
16	87	Wpływy ze sprzedaży składników majątkowych	106 586	96,16%	0,6%	0	7 582	278 575	226 358	127 000
17	34	Podatek od środków transportowych	105 138	96,80%	0,6%	91 292	110 374	126 350	117 942	91 871

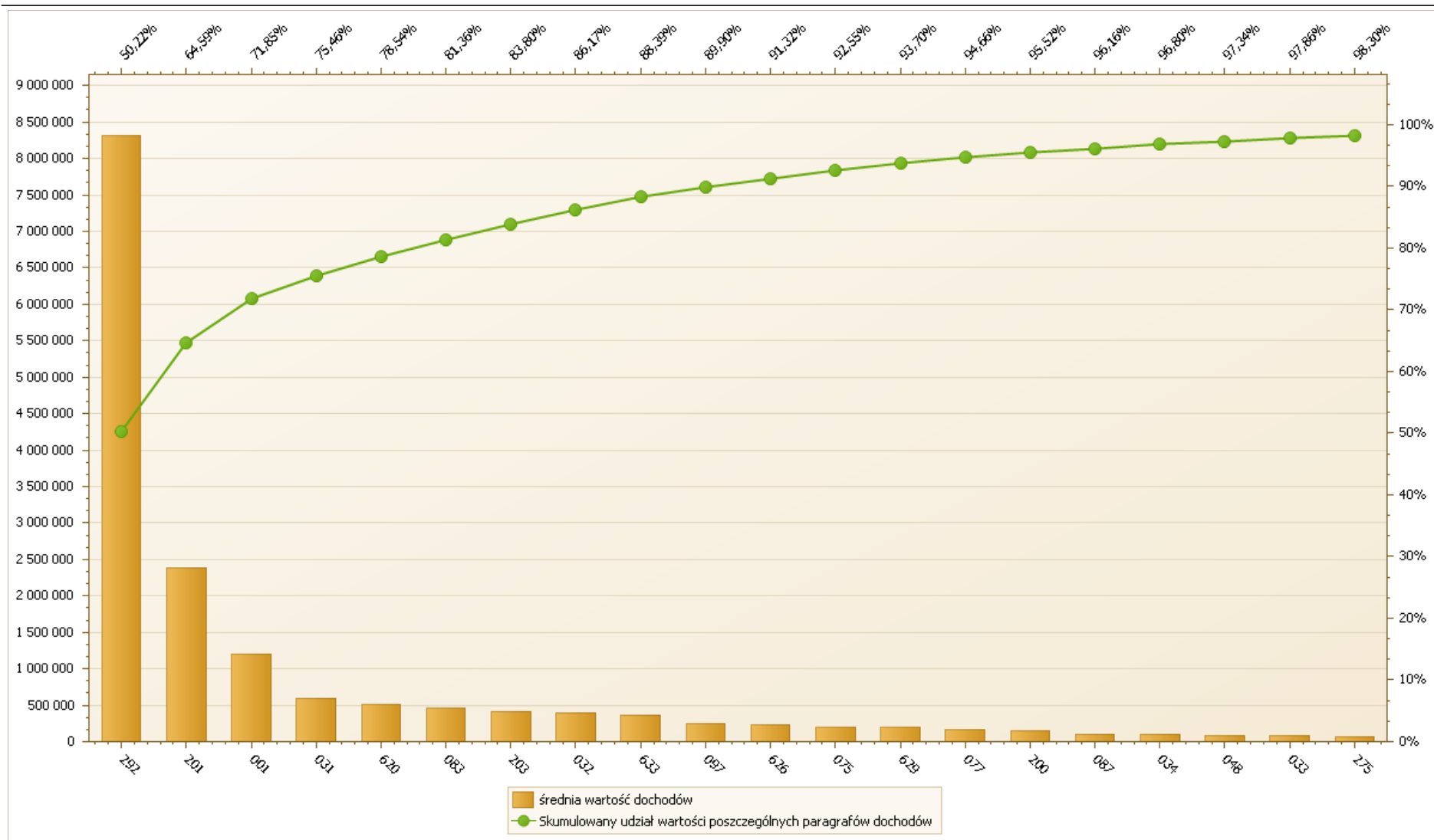


### ***Program naprawczy finansów Gminy Pątnów***

Lp	Paragraf	Opis	średnia wartość dochodów	Skumulowany udział wartości poszczególnych paragrafów dochodów	% pozycji dochodów	2006	2007	2008	2009	2010
18	48	Wpływy z opłat za zezwolenia na sprzedaż napojów alkoholowych	89 137	97,34%	0,5%	88 455	87 591	91 302	89 380	88 095
19	33	Podatek leśny	86 740	97,86%	0,5%	79 064	81 535	88 369	92 639	82 859
20	275	Środki na uzupełnienie dochodów gmin	72 901	98,30%	0,4%	91 066	19 399	0	0	326 941

*Źródło: Inwest Consulting S.A. w oparciu o system e-WPF.pl*

## Program naprawczy finansów Gminy Pątnów



Źródło: Inwest Consulting S.A. w oparciu o system e-WPF.pl

Wydatki Gminy Pątnów w analizowanym okresie wg działów przedstawia poniższa tabela.

Grupa	2006	2007	2008	2009	2010
<b>Dział: 010 Rolnictwo i łowiectwo</b>					
Dotacje i subwencje	8 240	5 014	9 737	5 480	1 943
Wynagrodzenia i składki od nich naliczane	504	1 637	3 469	3 202	2 553
Świadczenia na rzecz osób fizycznych	0	0	0	0	0
Remonty	0	0	0	0	0
Zakup energii, materiałów i wyposażenia oraz usług	1 857	1 800	6 094	2 718	1 214
Pozostałe wydatki bieżące	25 243	81 836	173 463	214 511	227 594
Inwestycje	18 322	75 419	65 397	116 976	1 753 894
	<b>54 167</b>	<b>165 706</b>	<b>258 160</b>	<b>342 887</b>	<b>1 987 198</b>
<b>Dział: 400 Wytwarzanie i zaopatrywanie w energię elektryczną, gaz i wodę</b>					
Wynagrodzenia i składki od nich naliczane	60 726	61 011	68 677	70 396	48 074
Remonty	153 025	154 084	158 687	210 416	192 741
Zakup energii, materiałów i wyposażenia oraz usług	77 390	63 011	75 204	108 146	147 148
Pozostałe wydatki bieżące	28 227	26 815	33 792	29 078	17 316
	<b>319 369</b>	<b>304 921</b>	<b>336 360</b>	<b>418 036</b>	<b>405 278</b>
<b>Dział: 600 Transport i łączność</b>					
Wynagrodzenia i składki od nich naliczane	42 048	53 063	201 132	122 676	129 469
Remonty	73 951	0	65 407	5 909	3 525
Zakup energii, materiałów i wyposażenia oraz usług	294 551	223 724	286 740	183 460	262 586
Pozostałe wydatki bieżące	1 773	2 450	10 467	11 150	6 716
Inwestycje	294 867	999 650	727 398	740 606	5 070 172
	<b>707 189</b>	<b>1 278 887</b>	<b>1 291 144</b>	<b>1 063 801</b>	<b>5 472 469</b>
<b>Dział: 700 Gospodarka mieszkaniowa</b>					
Remonty	0	1 280	23 093	15 000	9 278
Zakup energii, materiałów i wyposażenia oraz usług	27 029	35 280	131 132	47 586	33 055
Pozostałe wydatki bieżące	0	2 923	8 750	2 166	2 166
Inwestycje	377 311	412 415	379 197	413 078	197 241
	<b>404 340</b>	<b>451 897</b>	<b>542 172</b>	<b>477 830</b>	<b>241 739</b>
<b>Dział: 710 Działalność usługowa</b>					
Zakup energii, materiałów i wyposażenia oraz usług	65 169	45 556	30 866	35 685	37 515
	65 169	45 556	30 866	35 685	37 515
<b>Dział: 750 Administracja publiczna</b>					
Dotacje i subwencje	0	0	0	0	954
Wynagrodzenia i składki od nich naliczane	197 215	253 614	342 661	474 633	649 110

**Program naprawczy finansów Gminy Pątnów**

Grupa	2006	2007	2008	2009	2010
Świadczenia na rzecz osób fizycznych	0	0	0	0	19 700
Zakup energii, materiałów i wyposażenia oraz usług	34 718	55 705	105 252	169 236	188 941
Pozostałe wydatki bieżące	13 819	8 740	45 269	39 045	40 998
Inwestycje	0	0	345 840	28 008	79 695
	<b>245 752</b>	<b>318 058</b>	<b>839 023</b>	<b>710 921</b>	<b>979 398</b>
<b>Dział: 750A Administracja publiczna - koszty funkcjonowania organów JST</b>					
Dotacje i subwencje	0	0	0	0	0
Wynagrodzenia i składki od nich naliczane	1 009 471	1 133 974	1 242 654	1 082 231	1 262 660
Świadczenia na rzecz osób fizycznych	76 860	110 007	118 200	122 800	114 435
Remonty	48 674	0	135 657	740	0
Zakup energii, materiałów i wyposażenia oraz usług	295 717	238 850	333 980	370 301	343 059
Pozostałe wydatki bieżące	79 933	165 890	141 492	394 095	161 281
Inwestycje	23 521	0	0	0	0
	<b>1 534 176</b>	<b>1 648 721</b>	<b>1 971 983</b>	<b>1 970 167</b>	<b>1 881 435</b>
<b>Dział: 751 Urzędy naczelnych organów władzy państwowej, kontroli i ochrony prawa oraz sądownictwa</b>					
Dotacje i subwencje	0	0	0	0	400
Wynagrodzenia i składki od nich naliczane	6 395	6 040	123	5 961	13 034
Świadczenia na rzecz osób fizycznych	16 385	12 600	0	18 306	40 896
Remonty	0	0	0	0	0
Zakup energii, materiałów i wyposażenia oraz usług	6 344	4 457	795	4 353	11 350
Pozostałe wydatki bieżące	1 559	1 159	0	301	717
Inwestycje	0	0	0	0	0
	<b>30 683</b>	<b>24 256</b>	<b>918</b>	<b>28 921</b>	<b>66 397</b>
<b>Dział: 754 Bezpieczeństwo publiczne i ochrona przeciwpożarowa</b>					
Dotacje i subwencje	695 880	0	0	0	0
Wynagrodzenia i składki od nich naliczane	38 069	54 864	65 752	55 877	68 236
Świadczenia na rzecz osób fizycznych	0	0	0	4 641	7 809
Remonty	85 366	3 658	0	0	4 498
Zakup energii, materiałów i wyposażenia oraz usług	205 221	182 803	204 741	71 721	121 289
Pozostałe wydatki bieżące	8 627	4 243	7 978	9 696	9 453
Inwestycje	64 040	140 502	348 336	1 057 416	8 453
	<b>1 097 202</b>	<b>386 070</b>	<b>626 807</b>	<b>1 199 351</b>	<b>219 738</b>
<b>Dział: 756 Dochody od osób prawnych, od osób fizycznych i od innych jednostek nieposiadających osobowości prawnej oraz wydatki związane z ich poborem</b>					
Wynagrodzenia i składki od nich naliczane	23 618	21 624	26 499	25 832	16 224
Zakup energii, materiałów i wyposażenia oraz usług	998	915	986	1 767	585
Pozostałe wydatki bieżące	0	0	0	0	0

*Program naprawczy finansów Gminy Pątnów*

Grupa	2006	2007	2008	2009	2010
	<b>24 616</b>	<b>22 539</b>	<b>27 486</b>	<b>27 598</b>	<b>16 809</b>
<b>Dział: 757 Obsługa długu publicznego</b>					
Odsetki	113 731	164 443	236 609	274 444	568 206
	129 090	164 443	236 609	274 444	568 206
<b>Dział: 758 Różne rozliczenia</b>					
Pozostałe wydatki bieżące	0	0	0	152	0
Inwestycje	0	0	0	0	3 495
	<b>0</b>	<b>0</b>	<b>0</b>	<b>152</b>	<b>3 495</b>
<b>Dział: 801 Oświata i wychowanie</b>					
Dotacje i subwencje	87 968	54 984	64 000	75 500	197 180
Wynagrodzenia i składki od nich naliczane	3 443 310	4 446 722	4 651 187	4 797 852	5 828 905
Świadczenia na rzecz osób fizycznych	190 886	229 002	252 085	254 480	286 125
Remonty	120 227	164 241	284 183	56 886	30 079
Zakup energii, materiałów i wyposażenia oraz usług	719 547	791 159	666 368	761 269	611 568
Pozostałe wydatki bieżące	253 089	327 783	434 515	579 337	615 573
Inwestycje	152 116	10 050	1 344 116	943 832	292 690
	<b>4 967 144</b>	<b>6 023 941</b>	<b>7 696 455</b>	<b>7 469 155</b>	<b>7 862 120</b>
<b>Dział: 851 Ochrona zdrowia</b>					
Dotacje i subwencje	20 000	28 800	0	0	0
Wynagrodzenia i składki od nich naliczane	4 885	12 479	23 436	20 932	15 606
Świadczenia na rzecz osób fizycznych	7 315	5 114	3 193	2 300	1 840
Zakup energii, materiałów i wyposażenia oraz usług	55 349	13 095	58 082	47 279	64 824
Pozostałe wydatki bieżące	833	399	1 013	254	939
Inwestycje	0	5 112	376 249	0	0
	<b>88 382</b>	<b>64 998</b>	<b>461 973</b>	<b>70 765</b>	<b>83 209</b>
<b>Dział: 852 Pomoc społeczna</b>					
Dotacje i subwencje	0	0	7 542	18 884	5 509
Wynagrodzenia i składki od nich naliczane	337 827	349 805	438 354	439 170	525 997
Świadczenia na rzecz osób fizycznych	2 430 917	2 314 126	2 203 771	2 176 961	2 667 797
Remonty	38	283	434	1 366	163
Zakup energii, materiałów i wyposażenia oraz usług	31 218	29 721	84 390	87 538	117 416
Pozostałe wydatki bieżące	9 144	13 935	15 211	19 836	16 825
Inwestycje	0	0	5 793	5 918	0
	<b>2 809 143</b>	<b>2 707 870</b>	<b>2 755 496</b>	<b>2 749 674</b>	<b>3 333 707</b>
<b>Dział: 854 Edukacyjna opieka wychowawcza</b>					
Wynagrodzenia i składki od nich naliczane	83 999	88 233	50 688	61 442	81 063
Świadczenia na rzecz osób fizycznych	160 794	144 156	102 535	122 260	144 375
Zakup energii, materiałów i wyposażenia oraz usług	42 400	39 844	4 368	660	37

**Program naprawczy finansów Gminy Pątnów**

Grupa	2006	2007	2008	2009	2010
Pozostałe wydatki bieżące	51 714	55 150	3 353	4 699	7 335
	<b>338 906</b>	<b>327 382</b>	<b>160 944</b>	<b>189 061</b>	<b>232 809</b>
<b>Dział: 900 Gospodarka komunalna i ochrona środowiska</b>					
Remonty	78 221	47 251	51 677	45 898	29 705
Zakup energii, materiałów i wyposażenia oraz Usług	236 836	214 417	248 708	264 921	307 926
Inwestycje	53 413	396 730	595 898	185 371	163 008
	<b>368 470</b>	<b>658 399</b>	<b>896 283</b>	<b>496 189</b>	<b>500 639</b>
<b>Dział: 921 Kultura i ochrona dziedzictwa narodowego</b>					
Dotacje i subwencje	71 067	126 669	165 284	158 120	197 674
Wynagrodzenia i składki od nich naliczane	15 054	0	0	0	0
Zakup energii, materiałów i wyposażenia oraz Usług	486	250	129	2 915	0
Pozostałe wydatki bieżące	21	0	0	0	0
Inwestycje	0	0	0	0	36 557
	<b>86 628</b>	<b>126 919</b>	<b>165 413</b>	<b>161 035</b>	<b>234 231</b>
<b>Dział: 926 Kultura fizyczna</b>					
Dotacje i subwencje	15 000	26 184	71 516	58 500	72 650
Zakup energii, materiałów i wyposażenia oraz Usług	0	1 225	3 561	18 204	55 687
Inwestycje	9 516	23 204	430 812	536 018	1 264 018
	<b>24 516</b>	<b>50 613</b>	<b>505 889</b>	<b>612 721</b>	<b>1 392 355</b>
<b>Dział: SUMA Wydatki razem</b>					
Dotacje i subwencje:	898 155	241 651	318 079	316 485	476 310
Wynagrodzenia i składki od nich naliczane:	5 263 120	6 483 065	7 114 634	7 160 203	8 640 931
Świadczenia na rzecz osób fizycznych:	2 883 156	2 815 005	2 679 785	2 701 748	3 282 977
Remonty:	559 502	370 797	719 138	336 216	269 990
Zakup energii, materiałów i wyposażenia oraz usług:	2 094 828	1 941 811	2 241 398	2 177 759	2 304 196
Pozostałe wydatki bieżące:	489 341	691 321	875 303	1 304 319	1 106 914
Inwestycje:	993 105	2 063 083	4 619 036	4 027 221	8 869 224
Obsługa długu publicznego:	113 731	164 443	236 609	274 444	568 206
SUMA	13294940	14771175	18803981	18298394	25518748

*Źródło: Inwest Consulting S.A. w oparciu o system e-WPF.pl*

**Program naprawczy finansów Gminy Pątnów**

Szczegółową analizę wydatków Gminy w latach 2006-2010 zaprezentowano w poniższej tabeli

Lp	Paragraf	Opis	średnia wartość wydatków	Udział skumulowany wartości poszczególnych działań	% pozycji dochodów	2006	2007	2008	2009	2010
1	801	Oświata i wychowanie	6 813 627	37,76%	37,8%	4 967 144	6 023 941	7 696 455	7 469 155	7 862 120
2	852	Pomoc społeczna	2 906 116	53,86%	16,1%	2 809 143	2 707 870	2 755 496	2 749 674	3 333 707
3	750	Administracja publiczna	2 205 570	66,08%	12,2%	1 779 928	1 966 779	2 811 006	2 681 088	2 860 833
4	600	Transport i łączność	1 687 262	75,43%	9,3%	707 189	1 278 887	1 291 144	1 063 801	5 472 469
5	10	Rolnictwo i łowiectwo	1 024 719	81,11%	5,7%	54 167	165 706	258 160	342 887	1 987 198
6	926	Kultura fizyczna i sport	629 420	84,60%	3,5%	24 516	50 613	505 889	612 721	1 392 355
7	754	Bezpieczeństwo publiczne i ochrona przeciwpożarowa	607 567	87,96%	3,4%	1 097 202	386 070	626 807	1 199 351	219 738
8	900	Gospodarka komunalna i ochrona środowiska	521 735	90,86%	2,9%	368 470	658 399	896 283	496 189	500 639
9	700	Gospodarka mieszkaniowa	369 795	92,90%	2,0%	404 340	451 897	542 172	477 830	241 739
10	400	Wytwarzanie i zaopatrywanie w energię elektryczną, gaz i wodę	339 135	94,78%	1,9%	319 369	304 921	336 360	418 036	405 278
11	757	Obsługa długu publicznego	317 387	96,54%	1,8%	129 090	164 443	236 609	274 444	568 206
12	854	Edukacyjna opieka wychowawcza	241 222	97,88%	1,3%	338 906	327 382	160 944	189 061	232 809
13	921	Kultura i ochrona dziedzictwa narodowego	146 204	98,69%	0,8%	86 628	126 919	165 413	161 035	234 231
14	851	Ochrona zdrowia	144 127	99,49%	0,8%	88 382	64 998	461 973	70 765	83 209
15	710	Działalność usługowa	39 298	99,71%	0,2%	65 169	45 556	30 866	35 685	37 515
16	751	Urzędy naczelnych organów władzy państwowej, kontroli i ochrony prawa oraz sądownictwa	25 372	99,85%	0,1%	30 683	24 256	918	28 921	66 397

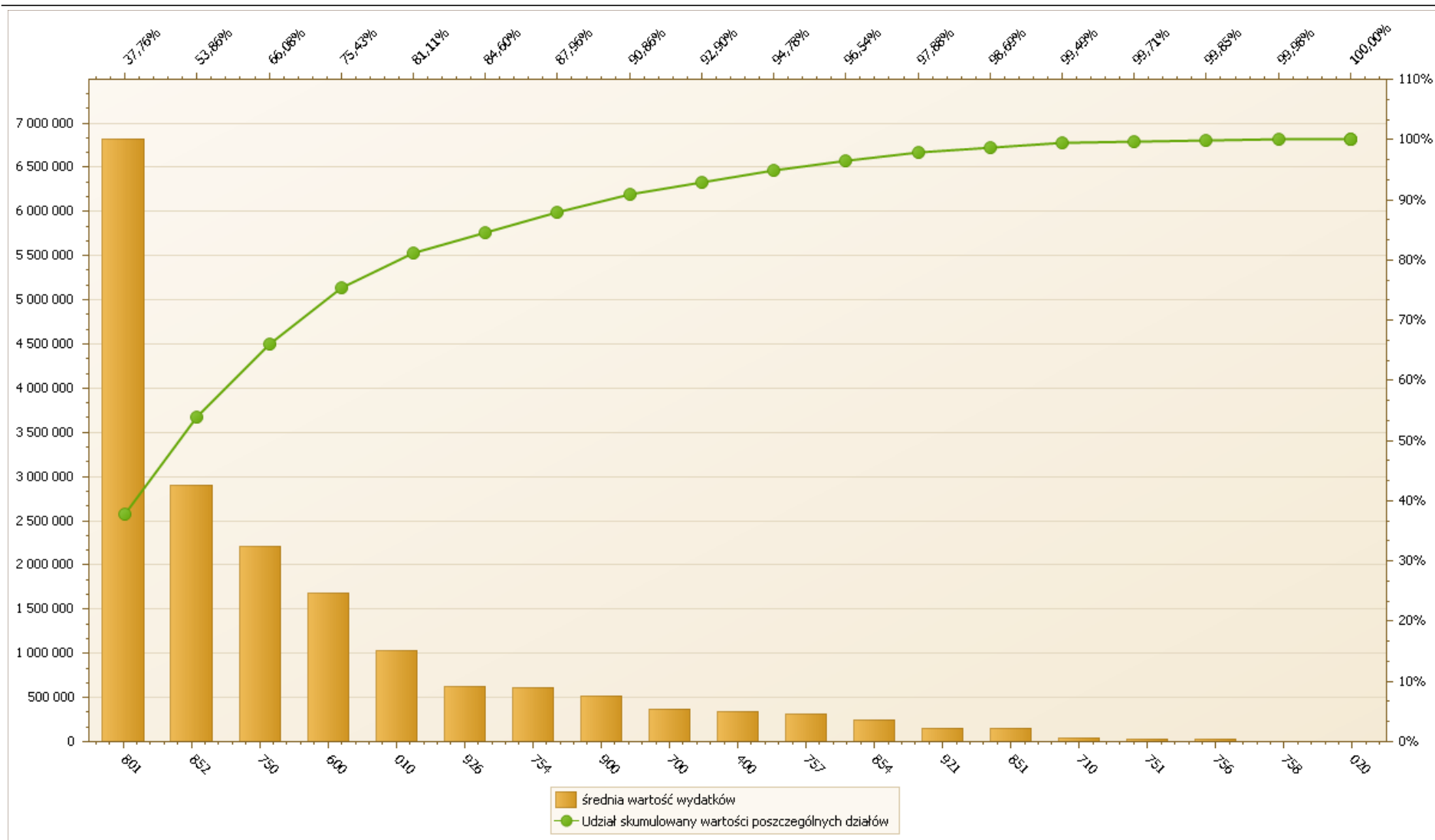
**Program naprawczy finansów Gminy Pątnów**

Lp	Paragraf	Opis	średnia wartość wydatków	Udział skumulowany wartości poszczególnych działów	% pozycji dochodów	2006	2007	2008	2009	2010
17	756	Dochody od osób prawnych, od osób fizycznych i od innych jednostek nieposiadających osobowości prawnej oraz wydatki związane z ich poborem	23 714	99,98%	0,1%	24 616	22 539	27 486	27 598	16 809
18	758	Różne rozliczenia	3 941	100,00%	0,0%	0	0	0	152	3 495
19	20	Leśnictwo	0	100,00%	0,0%	0	0	0	0	0
20	20	Leśnictwo	0	100,00%	0,0%	0	0	0	0	0

Źródło: Inwest Consulting S.A. w oparciu o system e-WPF.pl



## Program naprawczy finansów Gminy Pątnów



Źródło: Inwest Consulting S.A. w oparciu o system e-WPF.pl

## 1.2. Wynik budżetu i jego finansowanie

### 1.2.1. Prognoza kwoty długu

Poniższa tabela prezentuje zestawienie kredytów, pożyczek oraz obligacji Gminy przed wprowadzeniem programu naprawczego.

Lp.		2011 ROK	2012 ROK	2013 ROK	2014 ROK	2015 ROK	2016 ROK	2017 ROK	2018 ROK	2019 ROK	2020 ROK	
KREDYTY I OBLIGACJE	kapitał	1 722 796,00	752 352,19	1 035 777,92	1 065 988,44	1 043 464,00	1 043 464,00	1 043 464,00	1 113 464,00	1 143 464,00	157 881,36	0,00
	odsetki	537 925,23	451 879,92	405 792,71	347 970,45	288 618,69	229 143,62	169 668,55	108 443,48	44 718,41	6 208,09	0,00
POŻYCZKI	kapitał	86 575,00	102 141,01	84 922,60	84 922,60	11 900,00	11 900,00	11 900,00	11 900,00	0,00	0,00	0,00
	odsetki	13 606,77	14 250,27	7 843,90	3 835,74	1 293,25	939,19	579,26	222,28	0,00	0,00	0,00
<b>OGÓŁEM KREDYTY I POŻYCZKI</b>		<b>1 809 371</b>	<b>854 493,2</b>	<b>1 120 700,52</b>	<b>1 150 911,04</b>	<b>1 055 364,00</b>	<b>1 055 364,00</b>	<b>1 055 364,00</b>	<b>1 125 364,00</b>	<b>1 143 464,00</b>	<b>157 881,36</b>	<b>0,00</b>
<b>OGÓŁEM ODSETKI</b>		<b>551 532</b>	<b>466 130,19</b>	<b>413 636,61</b>	<b>351 806,19</b>	<b>289 911,94</b>	<b>230 082,81</b>	<b>170 247,81</b>	<b>108 665,76</b>	<b>44 718,41</b>	<b>6 208,09</b>	<b>0,00</b>

źródło: UG Pątnów

**1.2.2. Zestawienie zobowiązań wymagalnych i niewymagalnych UG Pątnów wg kontrahentów**

Poniższe tabele zawierają zestawienie wszystkich zobowiązań Gminy w podziale na kontrahentów wraz z kwotą zobowiązania.

<b>Lp.</b>	<b>Nazwa firmy</b>	<b>zobowiązania</b>	<b>zobowiązania niewymagalne na dzień 31.03.2012</b>
1	FAWID Sp. z o.o.	1 025,44	
2	Urząd Gminy Wierzchlas	3 125,30	
3	Usługi komputerowe Orłowski	2 121,75	
4	WILPEX Wilk	7 116,75	
5	Starostwo Powiatowe	6 954,80	
6	Telekomunikacja Związku Gmin	3 161,06	1 078,00
7	Poczta Polska	1 091,55	
8	Centur	6 397,80	
9	PAPES	3 091,00	104,40
10	Urząd Dozoru Technicznego	1 273,00	
11	SIGID Usługi Komputerowych	267,53	
12	Jakuber Jarosław Rychlik	2 950,00	2 950,00
13	FACHMET Waldemar Gońda	840,00	
14	AUTO-SAD Strzelecki	32 760,89	3 975,23
15	NIKI	1 403,14	819,00
16	PZU	7 553,00	7 403,00
17	ZHP Nadwarciański Gród	18 036,24	
18	Kancelaria Adwokacka Dorota Kamieniecka	1 592,34	
19	INSTAL M.Janas	5 500,00	
20	Centertel	902,44	
21	GEOBUD	26 798,00	3 797,00
22	PGE	93 900,94	4 055,66
23	Radio Media Ziemi Wieluńskiej	4 880,00	
24	Przedsiębiorstwo Komunalne	387,45	
25	PPU Wawrzyniak	5 490,00	
26	STILUS	9 963,00	
27	DAN-TRANS Danuta Gatner	315,90	
28	EKO-REGION	26 138,69	1 426,68
29	REJMAX Janusz Kielan	170 585,38	157 585,38
30	Zakład Usług Leśnych i Komunalnych ECHO	74 401,59	

**Program naprawy finansów Gminy Pątnów**

<b>31</b>	MOTOZBYT	2 879,41	
<b>32</b>	LUMEN	64 988,97	3 893,84
<b>33</b>	Pasella Krzysztof	20 707,90	
<b>34</b>	ZUI M.WOJTERSKI	2 460,00	
<b>35</b>	DACHPAN	15 970,00	
<b>36</b>	Biuro Programów Europejskich	3 500,00	
<b>37</b>	PARAM	2 500,00	
<b>38</b>	AGROS-WRONSCY	2 000,00	
<b>39</b>	GEOPOMIAR	37 077,04	37 077,04
<b>40</b>	Jerzy Maras	5 700,00	
<b>41</b>	Jachymska Elżbieta	1 200,00	
<b>42</b>	Stowarzyszenie Przyjaciół Szkół Katolickich	553 728,18	480 893,98
<b>43</b>	MArgoNET	1 000,00	
<b>44</b>	PROM	1 467,00	
<b>45</b>	Dea-Studio	18 349,01	
<b>46</b>	ZPIN A . Sułkowski	4 000,00	
<b>47</b>	ISO	2 117 927,30	2 086 797,62
<b>48</b>	TOPAZ	19 752,00	
<b>49</b>	GLUS	6 880,00	
<b>50</b>	KLIMAT Kaja	28 044,00	
<b>51</b>	Wolters Kulwer Polska	5 785,92	
<b>52</b>	AMBA	54,00	
<b>53</b>	Krajowa Izba Rolnicza	7 121,97	
<b>54</b>	Powiatowa Stacja Sanit. Epidem.	6 068,20	
<b>55</b>	POLKOMTEL S.A.	885,60	
<b>56</b>	TAXPRESS	328,00	
<b>57</b>	Intermedi@	1 476,00	
<b>58</b>	AIR PRESS	402,21	
<b>59</b>	Dubas Beata	25,00	
<b>60</b>	COMPLEX BAU	278 501,78	66 630,94
<b>61</b>	MET-BUD	110,70	
<b>62</b>	Usl. Weterynaryjne Nowak	65,00	
<b>63</b>	PHU A Nowakowska	2 332,80	
<b>64</b>	PKP SA	404,28	
<b>65</b>	Siemieniec	1 220,00	
<b>66</b>	RAPEX-DRUK	-71,00	
<b>67</b>	Drab Mariusz	900,00	
<b>68</b>	Lokalna Grupa Działania	20 000,00	10 000,00
<b>69</b>	marcom	44 800,00	44 800,00

**Program naprawczy finansów Gminy Pątnów**

<b>70</b>	Adamski Zygmunt	5 000,00	
<b>71</b>	Niciejewski Damian	59 356,59	
<b>72</b>	BONETT	-420,79	
<b>73</b>	MAG	10 248,00	
<b>74</b>	Twój Pasaż	1 900,00	
<b>75</b>	MAX MEDIA	6 000,00	
<b>76</b>	MEGA BRUK	33 438,13	
<b>77</b>	HYDROMEL	63 711,77	
<b>78</b>	eko-projekt	683,47	
<b>79</b>	ger-pol	8 897,46	
<b>80</b>	Kaczmarski	108 265,84	101 765,90
<b>81</b>	ADEX	-89,18	
<b>82</b>	Copernicus	5 040,00	
<b>83</b>	Speed Sport	294 640,17	294 640,17
<b>84</b>	Q100	4 320,96	
<b>85</b>	Gryga Bożena Rog-Bud	152 706,65	117 632,47
<b>86</b>	odszkodowania za wykup gruntów	72 907,50	
<b>87</b>	Czarny Józef	20 000,13	
<b>88</b>	LUKSAN	49 288,01	49 288,01
<b>89</b>	Urbaniak Jerzy	18 000,00	
<b>90</b>	Barański	-60,00	
<b>91</b>	Kukuła Damian	-592,98	
<b>92</b>	GRINIAR	578,88	
<b>93</b>	Centralny Ośrodek Informatyki	599,01	
<b>94</b>	Okręgowy Związek Piłki Nożnej	920,00	
<b>95</b>	Warmińsko Mazurkie Centrum Edukacji	332,00	
<b>96</b>	APRAPOL	2 747,50	
<b>97</b>	COLIBRA TRANS	1 845,00	1 845,00
<b>98</b>	EKO-WIATR	864,00	
<b>99</b>	Kłosiński	2 000,00	
<b>100</b>	Bulesowski	2 000,00	
<b>101</b>	KOLUMB	945,00	
<b>102</b>	ABC PRO	861,00	
<b>103</b>	Jarzyński	492,00	
<b>104</b>	PKP Energetyka	307,50	
<b>105</b>	OSCAR	350,00	
<b>106</b>		4 728 649,87	3 478 459,32
	komisja ds. rozw. Probl. Alkoholowych	470,00	
<b>107</b>	diety radnych i sołtysów	71 200,00	2 400,00

*Program naprawczy finansów Gminy Pątnów*

---

<b>108</b>	ryczałty samochodowe	9 594,08	1 386,64
<b>109</b>	ZUS	147 061,07	90 459,25
<b>110</b>	US	17 769,00	17 769,00
	zobowiązanie wobec pracownika z tyt. "13"	94,80	
	<b>Ogółem zobowiązania UG Pątnów na dzień 31.03.2012r</b>	<b>4 974 838,82</b>	<b>3 590 474,21</b>
	<b>Ogółem zobowiązania wymagalne UG na dzień 31.03.2012 r.</b>	<b>1 384 364,61</b>	
	<b>Zobowiązania wymagalne z tytułu pozostałych odsetek na dzień 31.03.2012r (nie ujęte w sprawozdaniu Rb-Z)</b>	<b>3 760,66</b>	
	zobowiązania wymagalne GOPS na dzień 31.03.2012	1 150,79	
	zobowiązania wymagalne szkół na dzień 31.03.2012	1 909 862,51	
	<b>RAZEM zobowiązania wymagalne na dzień 31.03.2012r</b>	<b>3 291 617,25</b>	

1.2.3. Zużycie paliw i opału w latach 2010 – 2011.

1. Opał – brykiet drzewny

Lp	Kotłownia	Ilość zakupionego i rozchodowanego opału	Wartość zakupionego i rozchodowanego opału w poszczególnych kotłowniach
1	UG Pątnów i Ośrodek Zdrowia Pątnów	108,35 t	57 421,85 zł
2	GCUM w Dzięrzynkach	28,3 t	15 026,15 zł
3	SCK Kałuże	11,7 t	6 220,72 zł
4	SCKSiR Bieniec	22,8 t	12 120,05 zł
5	SCKRiS Józefów	8,05 t	4 286,65 zł
6	SCKSiR Kamionka	12,25 t	6 504,83 zł
7	SCKSiR Załęcze Wielkie	1,5 t	787,71 zł
		<b>Razem: 192,95 t</b>	<b>Razem: 102 367,96 zł</b>

2. Paliwa

Lp	Pojazd	Ilość zużytego paliwa	Wartość zużytego paliwa
1	Ciągniki	10 738,68 l	44 840,27 zł
2	VW T4	2 796,04 l	11 873,52 zł
3	Citroen Berlingo	1 175,38 l	5 130,21 zł
4	Jelcz L081MB3	6 593,90 l	28 635,54 zł
		<b>Razem: 21 304,0 l</b>	<b>Razem: 90 479,54 zł</b>

**3. Opał – brykiet drzewny**

Lp	Kotłownia	Ilość zakupionego i rozchodowanego opału	Wartość zakupionego i rozchodowanego opału w poszczególnych kotłowniach
1	UG Pątnów i Ośrodek Zdrowia Pątnów	88,7 t	48 039,03 zł
2	GCUM w Dietrzynkach	30,3 t	16 410,18 zł
3	SCK Kałuże	6,05 t	3 276,62 zł
4	SCKSiR Bieniec	9,4 t	5 090,95 zł
5	SCKRiS Józefów	1,9 t	1 029,02 zł
6	SCKSiR Kamionka	7,45 t	4 034,86 zł
7	SCKSiR Załęcze Wielkie	2,25 t	1 218,58 zł
		<b>Razem: 146,05 t</b>	<b>79 099,24 zł</b>

**4. Paliwa**

Lp	Pojazd	Ilość zużytego paliwa	Wartość zużytego paliwa
1	Ciągniki	7615,4 l	38 270,21 zł
2	VW T4	1219,6 l	6 083,77 zł
3	Citroen Berlingo	1964,74 l	9 790,95 zł
4	Jelcz L081MB3	6 132,72 l	31 396,48 zł
		<b>Razem: 16 932,46 l</b>	<b>Razem: 85 541,41 zł</b>



5. Szacunkowe koszty zużycia energii elektrycznej w Sołeckich Centrach Kultury Sportu i Rekreacji

Lp	Obiekt	Szacunkowy koszt zużytej energii elektrycznej w okresie 2 m-cy	Szacunkowa wartość zużytej energii elektrycznej w okresie 12 m-cy
1	SCKSiR w Kamionce	385,33 zł	2 311,98 zł
2	SCKSiR w Bieńcu	450,46 zł	2 702,76 zł
3	SCK w Kałużach	1 513,02 zł	9 078,12 zł
4	SCKRiS w Józefowie	160,21 zł	961,26 zł
		<b>Razem: 2 509,02 zł</b>	<b>Razem: 15 054,12 zł</b>

W 2010r. ilość zakupionego opału ( brykietu drzewnego) w poszczególnych kotłowniach wykazanych w tabeli nr 1 wyniosła **192, 95 t** , co stanowi równowartość **102 367,96 zł**.

W 2011r. ilość zakupionego opału ( brykietu drzewnego ) zmniejszyła się i wyniosła **146,05 t** , co stanowi równowartość **79 099,24 zł** co obrazuje tabela nr 3.

Oszczędność to **46,9 t ( 23 268,72 zł )** wynika z faktu, iż budynki: SCK w Kałużach, SCKSiR w Kamionce, SCKRiS w Józefowie oraz kotłownia znajdująca się w SCKSiR w Bieńcu, która dostarczała ciepło również do budynku szkoły i Kościoła zostały przekazane na mocy porozumienia do korzystania jednostkom OSP lub Sołectwom. Oprócz kosztów opału jednostki OSP lub Sołectwa będą ponosić koszty zużywanej energii elektrycznej, których szacunkowy koszt w skali 12 m-cy wynosi: **15 054,12 zł**.

Łączenie wyjazdów pojazdów służbowych przyniosło oszczędność, porównując rok 2010 i 2011 ( tabela nr 2 i 4 ) **4 371,54 l** co stanowi równowartość **4 938,13 zł**. W przypadku kosztów zużycia paliwa nie należy się kierować kwotą oszczędności a ilością zużytego paliwa, gdyż cena paliwa w 2010r. i 2011r. znacznie się różniła.

**1.2.4. Wykaz pracowników na dzień 31.05.2012 celem wykazania oszczędności w wynagrodzeniach i etatach w stosunku do dnia 31.12.2010r.**

**ADMINISTRACJA**

LP	IMIĘ I NAZWISKO	ETAT na dzień 31.12.2010	ETAT na dzień 31.05.2012	Faktyczna Oszczędność w 2011 roku	Zakładana oszczędność w 2012 roku
1.	Insp. ds. roln. leśn. i gosp. gruntami	1	1	-	
2.	Insp. ds. gosp. przestrz, ochr. środowiska i śr. uniknych	1	1	-	
3.	Insp. ds. kadr i obsługi rady	1	1	-	
4.	Ins. ds. płac i bezp..	1	1	-	
5.	Sekretarz	1	27.06.2011 odejście na emeryturę	-	74.340,00
6.	Insp. ds. dowodów osobistych	½	Zakończenie stos. pracy 31.07.2011r	9.600,00	23.040,00
7.	Insp. ds. oświaty	1	1	-	-
8.	Insp. ds. ksiąg podatk	1	1	-	-
9.	Naczelnik wydz. gosp. komunaln. i inwest	1	Zakończenie stos. pracy 30.09.2011	15.606,00	62.424,00
10.	Zastępca skarbnika	1	1	-	-
11.	P O kierownika. warsz. rem .bud.	1	Zakończenie stos. pracy 28.02.2011	19.440,00	26.450,00
12.	Podinsp. ds. kultury, sportu, rozlicz wody	1	1	-	-
13.	Inspektor ds. podatków i opłat	1	1	-	-
14.	Insp. ds. zamówień publ. i służby zdrowia	1	1	-	-
15.	Insp. Ds.księg. budżetowej	1	1	-	-

**Program naprawczy finansów Gminy Pątnów**

16.	Insp. ds. ewid. ludn. wojsk. i dow. osob.	1	1	-	-
17.	Insp. ds. BHP , zarz. kryzys i OC	1	1	-	-
18.	Kierownik USC	1	27.06.2011 odejście na emeryturę	-	56.760,00
19.	Pomocnik administracyjny	½	Zakończenie stos. pracy 28.02.2011	7.236,00	9.648,00
20.	PO ref. ds. inform. BIP i drogownictwa	0	1	-	-
21.	Z-ca kier. warsztatów rem. budowlanych	1	0	Zmiana komórki organizacyjnej	Zmiana komórki organizacyjnej
22.	Insp. ds. obsługi kasy i działaln. gosp.	1	1	-	-
23.	Skarbnik – odwołana ze stanowiska 31.12.2010	1	Zakończenie stos. pracy 30.09.2011	16.575,00	66.300,00
23	Wójt	1	1	Pensja obecnego Wójta jest miesięcznie mniejsza o 3.500,00 zł. od pensji poprzedniego Wóta co daje roczną oszczędność w kwocie 42.000,00 zł.	42.000,00
	<b>Razem</b>	<b>22</b>	<b>16</b>	<b>110.457,00</b>	<b>360.962,00</b>

*Program naprawczy finansów Gminy Pątnów*

**FIZYCZNI**

LP	IMIĘ I NAZWISKO	ETAT na dzień 31.12.2010	ETAT na dzień 31.05.2012	Faktyczna Oszczędność w 2011 roku	Zakładana Oszczędność w 2012 roku
1)	Kierowca	1	-	-	Pracuje do 31.08.2012 3.804,00
2)	Robotnik gosp.	1	1	-	-
3)	Woźna	1	1	-	-
4)	Robotnik gosp.	1	-	-	Pracuje do 30.06.2012 6.840,00
5)	Robotnik gosp.	0	-	-	-
6)	Robotnik gosp.	1	-	-	Pracuje do 30.06.2012 7.200,00
7)	Kierowca mechanik	1	1	-	-
8)	Konserwator- Józefów	¼	Zakończenie stos. pracy 28.02.2011	2.900,00	3.900,00
9)	Malarz	1	-	-	Pracuje do 31.08.2012 3.613,80
10)	Robotnik gosp.	1	-	-	-
11)	Dozorca- Załęczce Małe	¼	Zakończenie stos. pracy 30.04.2011	3.162,84	6.480,00
12)	Kierowca autobusu	1	1	-	-
13)	Robotnik Gospodarczy	1	-	-	Pracuje do 31.08.2012 3.600,00
14)	Elektryk	1	1	-	-
15)	Konserwator- Kałuże	¼	Zakończenie stos. pracy 30.04.2011	2.800,00	4.200,00
16)	Konser. urządzeń grzewczych	1	-	-	Pracuje do 31.08.2012 3.804,00
17)	Dozorca- Pątnów	¼		-	Pracuje do 31.08.2012 832,50

**Program naprawczy finansów Gminy Pątnów**

18)	Konserwator Stadionu	1	-	-	Pracuje do 31.08.2012 3.200,00
19)	Woźna- Ośr. Zdrowia Pątnów	½	Zakończenie stos. pracy 28.02.2011	6.150,42	10.800,00
20)	Kierowca- mechanik	0	1	Zmiana komórki organiz.	Zmiana komórki organiz.
21)	Konserwator-Bieniec	¼	Zakończenie stos. pracy 28.02.2011	3.150,00	4.133,36
22)	Konserwator- Kamionka	¼	Zakończenie stos. pracy 30.04.2011	3.220,00	4.830,00
23)	Woźna( Ośrodek Dietrzyniki)	1	Zakończenie stos. pracy 19.02.2011	14.450,00	17.785,71
24)	Malarz	1	1	-	-
	<b>RAZEM</b>	<b>17</b>	<b>7</b>	<b>35.833,26</b>	<b>85.023,37</b>

**KONSERWATOR**

LP	IMIĘ I NAZWISKO	ETAT na dzień 31.12.2010	ETAT na dzień 31.05.2012	Faktyczna Oszczędność w 2011 roku	Zakładana Oszczędność w 2012 roku
1	Konserwator wodociągu gminnego	1	1	-	-
	<b>RAZEM</b>	<b>1</b>	<b>1</b>	-	-

## Program naprawczy finansów Gminy Pątnów

### KIEROWCY OSP

LP	IMIĘ I NAZWISKO	ETAT na dzień 31.12.2010	ETAT na dzień 31.05.2012	Faktyczna Oszczędność w 2011 roku	Zakładana Oszczędność w 2012 roku
1	Kierowca sam. Ciężarowego- Zał. Małe	¼	¼	-	-
2	Kier. Sam. Cięż. - Dzielnicy	¼	¼	-	-
3	Kier. Sam. Cięż- Popowice	¼	¼	-	-
4	Kier. Sam. Cięż- Pątnów	½	½	-	-
5	Kier. Sam. Cięż- Grębień	¼	0	-	-
6	Kier. Sam. Cięż- Grębień	0	¼	-	-
7	Kier. Sam. Cięż- Kamionka	¼	¼	-	-
8	Kier. Sam. Cięż- Kluski	¼	¼	-	-
9	Kier. Sam. Cięż- Zał. Wielkie	¼	¼	-	-
10	Referent ds. P-Poż	½	½	-	-
	<b>Razem</b>	<b>2 ¾</b>	<b>2 ¾</b>	-	-

Ogółem faktyczne oszczędności brutto w 2011 roku wyniosły 146.290,26 zł. + ZUS pracodawca 25.805,60 co daje kwotę ogółem **172.095,86 zł.**

Zakładane oszczędności brutto na 2012 rok to kwota 445.985,37 + ZUS pracodawca 87.591,53 co daje ogółem **533.576,90 zł.**

Oszczędności widoczne są również w wypłacie dodatkowego wynagrodzenie rocznego tj.

- za 2010- rok wyniosło one wraz ze składkami ZUS od pracodawcy 138.739,98 zł.
- za 2011 rok wyniosło one wraz ze składkami ZUS od pracodawcy 116.465,86 zł.

## *Program naprawczy finansów Gminy Pątnów*

---

Również w wypłacie delegacji i ryczałtów widać obecnie zmniejszenie wydatków gdyż:

-były Wójt Gminy 2010 rok wypłacone miał delegacje w kwocie 4.718,33 zł i ryczałt samochodowy w kwocie 2.093,94 zł. co razem daje 6.812,27.

- obecny Wójt Gminy od początku swojej obecnej kadencji do dnia dzisiejszego skorzystał tylko z jednej delegacji w 2010 roku na kwotę 212,30 zł. a ryczałtu samochodowego nie pobiera.

Objaśnienia:

Oszczędności wykazane w 2011 i 2012 roku zawierają kwoty pomniejszone o wypłacone w danym roku odprawy, odszkodowania i ekwiwalenty za niewykorzystany urlop wypoczynkowy.

Dla przykładu w pozycji- Sekretarza w 2011 roku nie ma wykazanych oszczędności gdyż sześciomiesięczna kwota zaoszczędzona redukuje się z sześciomiesięczną odprawą.

### **1.2.5. Działania Gminy Pątnów związane z pozyskaniem inwestorów zewnętrznych.**

Ze względu na znaczny obszar gminy, wynoszący ok. 114 km<sup>2</sup>, położenie w południowo – zachodniej części województwa łódzkiego na Wyżynie Wieluńskiej oraz korzystne warunki wietrzności, Gmina Pątnów stanowi atrakcyjny obszar pod lokalizację urządzeń służących do wykorzystywania siły wiatru – elektrowni wiatrowych. Energetyka wiatrowa z uwagi na bezemisyjne funkcjonowanie, stanowi ważne narzędzie polityki klimatycznej i ekologicznej.

W chwili obecnej na obszarze Gminy Pątnów prowadzone są konsultacje społeczne oraz trwają postępowania administracyjne w sprawie wydania decyzji środowiskowych na realizację przedsięwzięć polegających na budowie ponad 30 elektrowni wiatrowych. 3 elektrownie zostały już oddane do eksploatacji.

Podjęte działania przez Pana Edwarda Kiedos, zmierzające do zachęcania inwestorów produkujących energię ze źródeł odnawialnych, przy współpracy z mieszkańcami gminy Pątnów przysporzą korzyści ekonomicznych gminie z tytułu podatków a mieszkańcom z tytułu dzierżawy gruntów.

Szacuje się, że na podstawie złożonych dokumentów przez inwestorów, co roku do gminy z tytułu 2% podatku od budowli może już niebawem wpływać kwota ok. 3 000 000,00zł.



1.2.6. ANALIZA PROJEKTÓW ORGANIZACYJNYCH ZESPOŁÓW SZKÓŁ SAMORZĄDOWYCH W GMINIE PĄTNÓW

Pracownicy administracji i obsługi

Wyszczególnienie	2009/2010		2010/2011		2011/2012		2012/2013	
	Etaty	Średniomiesięczne wynagrodz. w roku szk.	Etaty	Średniomiesięczne wynagrodz. w roku szk.	Etaty	Średniomiesięczne wynagrodz. w roku szk.	Etaty	Średniomiesięczne wynagrodz. w roku szk.
- ZSS Dzierżniki	5,6	10.953,00	5,6	10.953,00	5,6	10.953,00	5	8.528,00
- ZSS Grębień	2,8	6.227,00	2,8	6.227,00	2,8	6.227,00	1,75	3.050,00
- ZSS Popowice	2,1	4.062,00	2,1	4.062,00	1,9	3.362,00	1	1.760,00
- ZSS Pątnów	8,8	15.956,00	8,8	15.956,00	8	14.349,00	6	10.416,00
- ZSS Załęczce Małe	6,2	12.620,00	6,2	12.620,00	7,08	14.027,00	5,88	10.712,00
- ZSS Załęczce Wlk.	3,05	6.902,00	3,05	6.902,00	2,8	6.552,00	2	3.600,00
<b>Średnio m-czne wynagr. w roku szkolnym</b>	<b>28,55</b>	<b>56.720,00</b>	<b>28,55</b>	<b>56.720,00</b>	<b>28,18</b>	<b>55.470,00</b>	<b>21,63</b>	<b>38.066,00</b>
<b>GZEAS</b>	-	-	-	-	-	-	<b>3,5</b>	<b>8.400,00</b>

## ***Program naprawczy finansów Gminy Pątnów***

---

Powyższe zestawienie pokazuje tendencję malejącą zatrudnienia pracowników niepedagogicznych – administracji i obsługi

np.; w roku szkolnym 2011/2012 mniej o **0,37 etatu**

**o 1.250,00 zł m-nie**

w roku szkolnym 2012/2013 mniej o **3.05 etatu**

**o 9.004,00 zł m-nie**

Wyszczególnienie	Liczba godzin dydaktycznych w roku szk.	Liczba godzin dydaktycznych w roku szk.	Liczba godzin dydaktycznych w roku szk.	Liczba godzin dydaktycznych w roku szk.
	2009/2010	2010/2011	2011/2012	2012/2013
- ZSS Dietrzyniki	400	400	384,5	364
- ZSS Grębień	185	193	163	120
- ZSS Popowice	180	176	141	117
- ZSS Pątnów	479	467	458	406
- ZSS Załęczce Małe	390	387	367	293
- ZSS Załęczce Wlk.	182	199	165	113
<b>Ogółem godzin w roku szkolnym</b>	<b>1816</b>	<b>1822</b>	<b>1678,5</b>	<b>1413</b>

Powyższe zestawienie pokazuje tendencję malejącą liczby godzin dydaktycznych

np.; w roku szkolnym 2011/2012 mniej o 143,5 godzin tygodniowo

o 8.036 godzin w stosunku rocznym

w roku szkolnym 2012/2013 mniej o 265,5 godzin tygodniowo

o 14.868 godzin w stosunku rocznym

**KOSZT**

Wyszczególnienie	Średni koszt tygodniowy godzin dydaktycznych w roku szk. 2009/2010	Średni koszt tygodniowy godzin Dydaktycznych w roku szk. 2010/2011	Średni koszt tygodniowy godzin Dydaktycznych w roku szk. 2011/2012	Średni koszt tygodniowy godzin Dydaktycznych w roku szk. 2012/2013
- ZSS Dzierzniki	16.400,00	17.640,00	18.332,96	18.116,28
- ZSS Grębień	7.588,70	8.511,30	7.718,84	5.972,40
- ZSS Popowice	7.383,60	7.761,60	6.722,88	5.823,09
- ZSS Pątnów	19.648,58	20.594,70	21.837,44	20.206,62
- ZSS Załęczce Małe	15.997,80	17.066,70	17.498,56	14.582,61
- ZSS Załęczce Wlk.	7.465,64	8.775,90	7.867,20	5.624,01
<b>Ogółem –średni koszt tygodniowy godzin w roku szkolnym</b>	<b>74.484,32</b>	<b>80.350,20</b>	<b>79.977,88</b>	<b>70.325,01</b>

Powyższe zestawienie pokazuje tendencję malejącą kosztu godzin dydaktycznych

np.; w roku szkolnym 2011/2012 mniej o **372,32 zł tygodniowo**

o **20.849,92 zł w stosunku rocznym**

w roku szkolnym 2012/2013 mniej o **9.652,87 zł tygodniowo**

o **540.560,72 zł w stosunku rocznym**

<b>Wyszczególnienie</b>	<b>Etaty pedag. w roku szk. 2009/2010</b>	<b>Etaty pedag w roku szk. 2010/2011</b>	<b>Etaty pedag w roku szk. 2011/2012</b>	<b>Etaty pedag w roku szk. 2012/2013</b>
- ZSS Dietrzyniki	20,88	19,83	19,95	17
- ZSS Grębień	11	10,34	9,17	5,61
- ZSS Popowice	8,5	9,05	7,11	5,39
- ZSS Pątnów	25,11	26,28	24,12	18,27
- ZSS Załęczce Małe	18,99	20,34	17,92	13,67
- ZSS Załęczce Wlk.	10,72	10,72	9,9	5,34
<b>Ogółem etatów w roku szkolnym</b>	<b>95,2</b>	<b>96,56</b>	<b>88,17</b>	<b>65,28</b>

Powyższe zestawienie pokazuje tendencję malejącą liczby etatów pedagogicznych

np.; w roku szkolnym 2011/2012 mniej o **8,39 etatu**

w roku szkolnym 2012/2013 mniej o **22,89 etatu**

## Program naprawczy finansów Gminy Pątnów

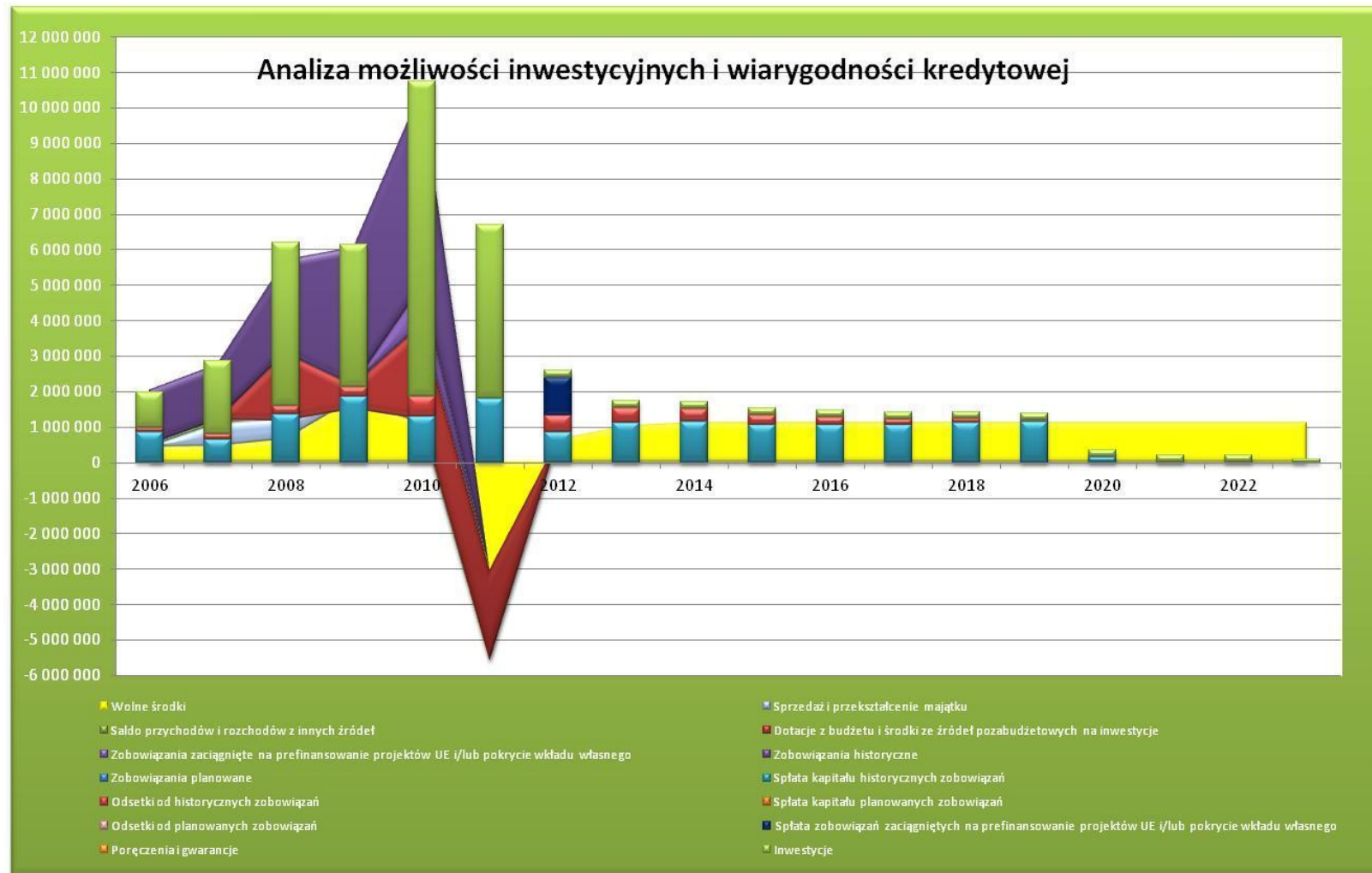
1.2.7. Przepływy finansowe na dzień 30 września 2011 roku Gminy Pątnów przed wdrożeniem zadań naprawczych przedstawia poniższa tabela i następujący po niej wykres.

Wyszczególnienie	2011	2012	2013	2014	2015	2016	2017	2018	2019	2020
<b>1. Dochody ogółem, z tego:</b>	19 520 228	17 737 366	16 648 017	16 648 017	16 648 017	16 648 017	16 648 017	16 648 017	16 648 017	16 648 017
a) dochody bieżące	16 960 179	17 737 366	16 648 017	16 648 017	16 648 017	16 648 017	16 648 017	16 648 017	16 648 017	16 648 017
b) dochody majątkowe, w tym:	2 560 049	0	0	0	0	0	0	0	0	0
c) ze sprzedaży majątku	0	0	0	0	0	0	0	0	0	0
<b>2. Wydatki bieżące (bez odsetek i prowizji od: kredytów i pożyczek oraz wyemitowanych papierów wartościowych), w tym:</b>	19 994 458	15 105 745	13 629 231	13 536 231	13 536 231	13 536 231	13 536 231	13 536 231	13 536 231	13 536 231
a) na wynagrodzenia i składki od nich naliczane	9 069 322	4 673 547	4 673 547	4 673 547	4 673 547	4 673 547	4 673 547	4 673 547	4 673 547	4 673 547
b) związane z funkcjonowaniem organów JST	2 493 239	1 293 239	1 293 239	1 293 239	1 293 239	1 293 239	1 293 239	1 293 239	1 293 239	1 293 239
c) z tytułu gwarancji i poręczeń, w tym:	0	0	0	0	0	0	0	0	0	0
d) gwarancje i poręczenia podlegające wyłączeniu z limitów spłaty zobowiązań z art. 243 ufp/169 sufp	0	0	0	0	0	0	0	0	0	0
e) wydatki bieżące objęte limitem art. 226 ust. 4 ufp	0	0	0	0	0	0	0	0	0	0
<b>3. Wynik budżetu po wykonaniu wydatków bieżących (bez obsługi długu) (1-2)</b>	-474 231	2 631 621	3 018 786	3 111 786	3 111 786	3 111 786	3 111 786	3 111 786	3 111 786	3 111 786
<b>4. Nadwyżka budżetowa z lat ubiegłych plus wolne środki, zgodnie z art. 217 ufp, w tym</b>	0	0	20 006	1 302 813	2 703 726	4 262 392	5 881 199	7 560 153	9 231 001	10 954 523
a) nadwyżka budżetowa z lat ubiegłych plus wolne środki, zgodnie z art. 217 ufp, angażowane na pokrycie deficytu budżetu roku bieżącego	0	0	0	0	0	0	0	0	0	0
<b>5. Inne przychody niezwiązane z zaciągnięciem długu</b>	0	0	0	0	0	0	0	0	0	0
<b>6. Środki do dyspozycji (3+4+5)</b>	-474 231	2 631 621	3 038 792	4 414 599	5 815 512	7 374 178	8 992 985	10 671 939	12 342 787	14 066 309
<b>7. Spłata i obsługa długu, z tego:</b>	2 360 903	2 411 533	1 535 897	1 510 791	1 353 038	1 292 897	1 232 750	1 240 856	1 188 182	164 089
a) rozchody z tytułu spłaty rat kapitałowych oraz wykupu papierów wartościowych	1 809 371	1 943 843	1 120 700	1 157 425	1 061 878	1 061 878	1 061 878	1 131 878	1 143 464	157 881
b) wydatki bieżące na obsługę długu	551 532	467 690	415 197	353 366	291 160	231 019	170 872	108 978	44 718	6 208
<b>8. Inne rozchody (bez spłaty długu np. udzielane pożyczki)</b>	0	0	0	0	0	0	0	0	0	0

## Program naprawczy finansów Gminy Pątnów

Wyszczególnienie	2011	2012	2013	2014	2015	2016	2017	2018	2019	2020
<b>9. Środki do dyspozycji na wydatki majątkowe (6-7-8)</b>	-2 835 134	220 088	1 502 895	2 903 808	4 462 474	6 081 281	7 760 235	9 431 083	11 154 605	13 902 220
<b>10. Wydatki majątkowe, w tym:</b>	6 898 629	200 082	200 082	200 082	200 082	200 082	200 082	200 082	200 082	200 082
a) wydatki majątkowe objęte limitem art. 226 ust. 4 ufp	4 398 711	0	0	0	0	0	0	0	0	0
<b>11. Przychody (kredyty, pożyczki, emisje obligacji)</b>	0	0	0	0	0	0	0	0	0	0
<b>12. Wynik finansowy budżetu (9-10+11)</b>	-9 733 763	20 006	1 302 813	2 703 726	4 262 392	5 881 199	7 560 153	9 231 001	10 954 523	13 702 138
<b>13. Kwota długu, w tym:</b>	9 808 255	7 864 412	6 743 712	5 592 801	4 537 437	3 482 073	2 426 709	1 301 345	157 881	0
a) łączna kwota wyłączeń z art. 243 ust. 3 pkt 1 ufp oraz z art. 170 ust. 3 sufp	1 089 349	0	0	0	0	0	0	0	0	0
b) kwota wyłączeń z art. 243 ust. 3 pkt 1 ufp oraz z art. 170 ust. 3 sufp przypadająca na dany rok budżetowy	0	1 089 349	0	0	0	0	0	0	0	0
<b>14. Kwota zobowiązań związku współtworzonego przez jst przypadających do spłaty w danym roku budżetowym podlegające doliczeniu zgodnie z art. 244 ufp</b>	0	1 560	1 560	8 074	7 762	7 450	7 138	6 826	0	0
<b>15. Planowana łączna kwota spłaty zobowiązań</b>	2 360 903	1 322 184	1 535 897	1 510 791	1 353 038	1 292 897	1 232 750	1 240 856	1 188 182	164 089
a) Maksymalny dopuszczalny wskaźnik spłaty z art. 243 ufp	6,45%	-1,63%	-1,00%	3,16%	14,80%	16,38%	16,94%	17,30%	17,67%	18,04%
<b>16. Spełnienie wskaźnika spłaty z art. 243 ufp po uwzględnieniu art. 244 ufp</b>	nie	nie	nie	nie	tak	tak	tak	tak	tak	tak
<b>17. Planowana łączna kwota spłaty zobowiązań /dochody ogółem - max 15% z art. 169 sufp</b>	12,09%	7,45%	9,23%	9,07%	8,13%	7,77%	7,40%	7,45%	7,14%	0,99%
<b>18. Zadłużenie/dochody ogółem (13 -13a):1) - max 60% z art. 170 sufp</b>	44,67%	44,34%	40,51%	33,59%	27,26%	20,92%	14,58%	7,82%	0,95%	0,00%
<b>19. Wydatki bieżące razem (2 + 7b)</b>	20 545 992	15 573 435	14 044 428	13 889 597	13 827 391	13 767 250	13 707 103	13 645 209	13 580 949	13 542 439
<b>20. Wydatki ogółem (10+19)</b>	27 444 620	15 773 517	14 244 510	14 089 679	14 027 473	13 967 332	13 907 185	13 845 291	13 781 031	13 742 521
<b>21. Wynik budżetu (1 - 20)</b>	-7 924 392	1 963 849	2 403 507	2 558 338	2 620 544	2 680 685	2 740 832	2 802 726	2 866 986	2 905 496
<b>22. Przychody budżetu</b>	0	0	20 006	1 302 813	2 703 726	4 262 392	5 881 199	7 560 153	9 231 001	10 954 523
<b>23. Rozchody budżetu (7a + 8)</b>	1 809 371	1 943 843	1 120 700	1 157 425	1 061 878	1 061 878	1 061 878	1 131 878	1 143 464	157 881

Źródło: Inwest Consulting S.A. na podstawie danych z UG w Pątnowie



Źródło: Inwest Consulting S.A. na podstawie danych z UG w Pątnowie



Przedstawiona powyżej sytuacja wyjściowa finansów Gminy, obrazuje potrzebę pozyskania środków na sfinansowanie deficytu. Gmina poprzez szereg działań naprawczych, planuje znacznie zwiększyć poziom nadwyżki operacyjnej dzięki czemu, zdolność do pozyskiwania i obsługi zobowiązań wzrośnie względem sytuacji wyjściowej.

#### **1.2.8. Podsumowanie sytuacji bieżącej**

Zdecydowany wzrost wydatków bieżących Gminy jak i szereg zaniechań w wydatkowaniu środków dotacyjnych oraz wysoki poziom zadłużenia Gminy (związany z realizacją programu zadań inwestycyjnych do roku 2010 włącznie) doprowadził do sytuacji, w której Gmina zmuszona jest pozyskać środki pomocowe z budżetu Państwa w celu zrównoważenia przejściowego okresu braku możliwości regulowania własnych zobowiązań.

## **II. PLAN KONKRETYCH PRZEDSIĘWZIĘĆ NAPRAWCZYCH WRAZ Z HARMONOGRAMEM ICH WPROWADZENIA ORAZ EFEKTY FINANSOWE POSZCZEGÓLNYCH PRZEDSIĘWZIĘĆ NAPRAWCZYCH WRAZ OKREŚLENIE METODOLOGII ICH OBLICZANIA**

### **1. Planowane przedsięwzięcia naprawcze**

#### **1. Eliminacja nieuzasadnionych wydatków bieżących:**

1. Likwidacja etatów w świetlicach i Centrach Sołeckich 120 000,00
2. Likwidacja etatów managerskich w szkołach
  - miesięczny koszt zatrudnienia dyrektorów na kontraktach managerskich 41 132,49
  - miesięczny koszt zatrudnienia dyrektorów obecnie 30 410,79
  - oszczędność 128 660,40
3. Racjonalizacja szkół na terenie całej Gminy - 7 etatów : 240 000,00
4. Przejęcie administracji szkół – likwidacja 2 etatów: 60 000,00
5. Likwidacja 6 etatów - pracownicy administracji : 139 671,00
6. Likwidacja 10 etatów - pracownicy fizyczni : 137 090,00

## ***Program naprawczy finansów Gminy Pątnów***

---

7. Ograniczenie nowych wydatków inwestycyjnych do minimum.

8. Ograniczenia w delegowaniu pracowników na różne wyjazdy (łączenie wyjazdów)

ograniczenie ryczałtów samochodowych 3000,00

9. Redukcja 100 oprav elektrycznych w oświetleniu ulicznym : 29 000,00

W związku z planowaną restrukturyzacją systemu oświaty w Gminie dopuszcza się zwiększenie wydatków na dodatkową obsługę związaną z wdrożeniem programu naprawczego w formie np. umowy cywilnoprawnej, doradztwa lub obsługi prawnej, itp. w roku jej wprowadzania (2012).

### **2. Zwiększenie dochodów Gminy z tytułu:**

1. Sprzedaż nieruchomości:

- 3 mieszkania: 349 080,00

- dworek : 70 000,00

2. Harmonogram wdrożenia planowanych działań naprawczych

W tabeli poniżej przedstawiono szczegółowy harmonogram wprowadzenia działań naprawczych.

Lp.	Działanie	Data
1	Likwidacja etatów w świetlicach i Centrach Sołeckich	2012
2	Likwidacja etatów managerskich w szkołach	2011-2012
3	Racjonalizacja szkół na terenie całej Gminy - 7 etatów	2012
4	Przejęcie administracji szkół – likwidacja 2 etatów	2012
5	Likwidacja 6 etatów - pracownicy administracji	2011-2012
6	Likwidacja 10 etatów - pracownicy fizyczni	2012
7	Ograniczenie nowych wydatków inwestycyjnych do minimum.	2012
8	Ograniczenia w delegowaniu pracowników na różne wyjazdy (łączenie wyjazdów)	2012
9	Redukcja 100 oprav elektrycznych w oświetleniu ulicznym	2012

### III. UZASADNIENIE PODEJMOWANYCH DZIAŁAŃ W RAMACH POSTĘPOWANIA NAPRAWCZEGO

Poniższy rozdział prezentuje wariant programu naprawczego dla Gminy Pątnów. Dla omawianego programu zaprezentowano tabelę przepływów finansowych gminy oraz szczegółowy harmonogram spłat zaciągniętych pożyczek.

Oceniając program naprawczy należy stwierdzić, że przyjęte do realizacji przedsięwzięcia są realne i na miarę możliwości budżetu Gminy Pątnów. Konsekwencja w realizacji programu naprawczego przyniesie pozytywne skutki w następnych latach.

#### 1. Przepływy finansowe gminy po uwzględnieniu zadań naprawczych stan na dzień 13.11.2011

Wyszczególnienie	2011	2012	2013	2014	2015	2016	2017	2018	2019	2020	2021	2022	2023
<b>1. Dochody ogółem, z tego:</b>	19 520 228	18 354 068	17 502 911	17 940 981	18 385 819	18 385 819	18 385 819	18 385 819	18 385 819	18 385 819	18 385 819	18 385 819	18 385 819
a) dochody bieżące	16 960 179	18 164 068	17 502 911	17 940 981	18 385 819	18 385 819	18 385 819	18 385 819	18 385 819	18 385 819	18 385 819	18 385 819	18 385 819
b) dochody majątkowe, w tym:	2 560 049	190 000	0	0	0	0	0	0	0	0	0	0	0
c) ze sprzedaży majątku	0	190 000	0	0	0	0	0	0	0	0	0	0	0
<b>2. Wydatki bieżące (bez odsetek i prowizji od: kredytów i pożyczek oraz wyemitowanych papierów wartościowych), w tym:</b>	19 994 459	13 674 560	12 398 746	12 509 378	12 715 988	12 715 988	12 715 988	12 715 988	12 715 988	12 715 988	12 715 988	12 715 988	12 715 988
a) na wynagrodzenia i składki od nich naliczane	9 069 322	4 399 688	4 517 345	4 636 539	4 757 289	4 757 289	4 757 289	4 757 289	4 757 289	4 757 289	4 757 289	4 757 289	4 757 289
b) związane z funkcjonowaniem organów JST	2 493 239	1 324 404	1 355 960	1 387 909	1 420 258	1 420 258	1 420 258	1 420 258	1 420 258	1 420 258	1 420 258	1 420 258	1 420 258
c) z tytułu gwarancji i poręczeń, w tym:	0	0	0	0	0	0	0	0	0	0	0	0	0
d) gwarancje i poręczenia podlegające wyłączeniu z limitów spłaty zobowiązań z art. 243 ufp/169 sufp	0	0	0	0	0	0	0	0	0	0	0	0	0
e) wydatki bieżące objęte limitem art. 226 ust. 4 ufp	0	0	0	0	0	0	0	0	0	0	0	0	0

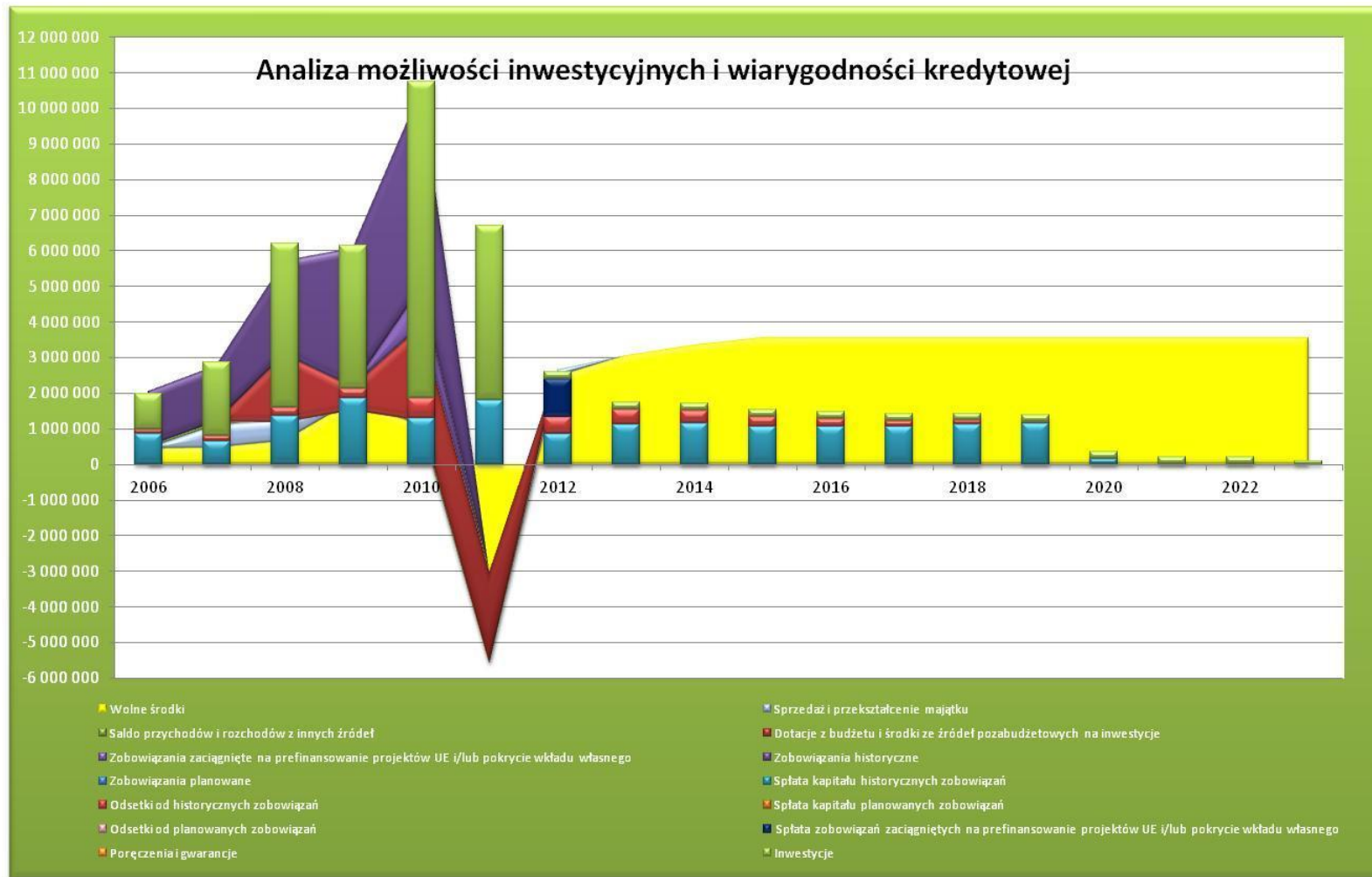
## Program naprawczy finansów Gminy Pątnów

Wyszczególnienie	2011	2012	2013	2014	2015	2016	2017	2018	2019	2020	2021	2022	2023
<b>3. Wynik budżetu po wykonaniu wydatków bieżących (bez obsługi długu) (1-2)</b>	-474 232	4 679 508	5 104 166	5 431 603	5 669 831	5 669 831	5 669 831	5 669 831	5 669 831	5 669 831	5 669 831	5 669 831	5 669 831
<b>4. Nadwyżka budżetowa z lat ubiegłych plus wolne środki, zgodnie z art. 217 ufp, w tym</b>	0	0	2 067 825	5 435 943	9 156 604	13 273 260	17 450 072	21 687 043	25 915 923	30 197 490	35 503 150	40 972 899	46 442 648
a) nadwyżka budżetowa z lat ubiegłych plus wolne środki, zgodnie z art. 217 ufp, angażowane na pokrycie deficytu budżetu roku bieżącego	0	0	0	0	0	0	0	0	0	0	0	0	0
<b>5. Inne przychody niezwiązane z zaciągnięciem długu</b>	0	0	0	0	0	0	0	0	0	0	0	0	0
<b>6. Środki do dyspozycji (3+4+5)</b>	-474 232	4 679 508	7 171 990	10 867 546	14 826 435	18 943 091	23 119 903	27 356 875	31 585 754	35 867 321	41 172 981	46 642 730	52 112 479
<b>7. Spłata i obsługa długu, z tego:</b>	2 360 903	2 411 602	1 535 965	1 510 860	1 353 093	1 292 938	1 232 777	1 240 869	1 188 182	164 089	0	0	0
a) rozchody z tytułu spłaty rat kapitałowych oraz wykupu papierów wartościowych	1 809 371	1 943 843	1 120 700	1 157 425	1 061 878	1 061 878	1 061 878	1 131 878	1 143 464	157 881	0	0	0
b) wydatki bieżące na obsługę długu	551 532	467 759	415 265	353 435	291 215	231 060	170 899	108 991	44 718	6 208	0	0	0
<b>8. Inne rozchody (bez spłaty długu np. udzielane pożyczki)</b>	0	0	0	0	0	0	0	0	0	0	0	0	0
<b>9. Środki do dyspozycji na wydatki majątkowe (6-7-8)</b>	-2 835 135	2 267 907	5 636 025	9 356 686	13 473 342	17 650 154	21 887 125	26 116 005	30 397 572	35 703 232	41 172 981	46 642 730	52 112 479
<b>10. Wydatki majątkowe, w tym:</b>	6 898 628	200 082	200 082	200 082	200 082	200 082	200 082	200 082	200 082	200 082	200 082	200 082	92 126
a) wydatki majątkowe objęte limitem art. 226 ust. 4 ufp	0	0	0	0	0	0	0	0	0	0	0	0	0
<b>11. Przychody (kredyty, pożyczki, emisje obligacji)</b>	0	0	0	0	0	0	0	0	0	0	0	0	0
<b>12. Wynik finansowy budżetu (9-10+11)</b>	-9 733 763	2 067 825	5 435 943	9 156 604	13 273 260	17 450 072	21 687 043	25 915 923	30 197 490	35 503 150	40 972 899	46 442 648	52 020 353
<b>13. Kwota długu, w tym:</b>	9 808 255	7 864 412	6 743 712	5 592 801	4 537 437	3 482 073	2 426 709	1 301 345	157 881	0	0	0	0

## Program naprawczy finansów Gminy Pątnów

Wyszczególnienie	2011	2012	2013	2014	2015	2016	2017	2018	2019	2020	2021	2022	2023
a) łączna kwota wyłączeń z art. 243 ust. 3 pkt 1 ufp oraz z art. 170 ust. 3 sufp	1 089 349	0	0	0	0	0	0	0	0	0	0	0	0
b) kwota wyłączeń z art. 243 ust. 3 pkt 1 ufp oraz z art. 170 ust. 3 sufp przypadająca na dany rok budżetowy	0	1 089 349	0	0	0	0	0	0	0	0	0	0	0
<b>14. Kwota zobowiązań związku współtworzonego przez jst przypadających do spłaty w danym roku budżetowym podlegające doliczeniu zgodnie z art. 244 ufp</b>	0	1 629	1 629	8 143	7 817	7 491	7 165	6 840	0	0	0	0	0
<b>15. Planowana łączna kwota spłaty zobowiązań</b>	2 360 903	1 322 253	1 535 965	1 510 860	1 353 093	1 292 938	1 232 777	1 240 869	1 188 182	164 089	0	0	0
a) Maksymalny dopuszczalny wskaźnik spłaty z art. 243 ufp	6,45%	-1,63%	2,58%	10,46%	26,01%	28,12%	29,05%	29,58%	29,91%	30,25%	30,55%	30,75%	30,83%
<b>16. Spełnienie wskaźnika spłaty z art. 243 ufp po uwzględnieniu art. 244 ufp</b>	nie	nie	nie	tak	tak	tak	tak	tak	tak	tak	tak	tak	tak
<b>17. Planowana łączna kwota spłaty zobowiązań /dochody ogółem -max 15% z art. 169 sufp</b>	12,09%	7,20%	8,78%	8,42%	7,36%	7,03%	6,71%	6,75%	6,46%	0,89%	0,00%	0,00%	0,00%
<b>18. Zadłużenie/dochody ogółem (13 -13a):1) - max 60% z art. 170 sufp</b>	44,67%	42,85%	38,53%	31,17%	24,68%	18,94%	13,20%	7,08%	0,86%	0,00%	0,00%	0,00%	0,00%
<b>19. Wydatki bieżące razem (2 + 7b)</b>	20 545 992	14 142 319	12 814 011	12 862 813	13 007 202	12 947 048	12 886 887	12 824 979	12 760 706	12 722 196	12 715 988	12 715 988	12 715 988
<b>20. Wydatki ogółem (10+19)</b>	27 444 620	14 342 401	13 014 093	13 062 895	13 207 284	13 147 130	13 086 969	13 025 061	12 960 788	12 922 278	12 916 070	12 916 070	12 808 114
<b>21. Wynik budżetu (1 - 20)</b>	-7 924 392	4 011 668	4 488 818	4 878 086	5 178 534	5 238 689	5 298 850	5 360 758	5 425 031	5 463 541	5 469 749	5 469 749	5 577 705
<b>22. Przychody budżetu</b>	0	0	2 067 825	5 435 943	9 156 604	13 273 260	17 450 072	21 687 043	25 915 923	30 197 490	35 503 150	40 972 899	46 442 648
<b>23. Rozchody budżetu (7a + 8)</b>	1 809 371	1 943 843	1 120 700	1 157 425	1 061 878	1 061 878	1 061 878	1 131 878	1 143 464	157 881	0	0	0

Źródło: Inwest Consulting S.A.



Źródło: Invest Consulting S.A.

**Program naprawczy finansów Gminy Pątnów**

W konsekwencji zastosowania zadań naprawczych budżet roku 2013 nie będzie już wymagał zaciągania nowych zobowiązań z MF. Na podstawie tych założeń przygotowano wariant zaciągnięcia pożyczki z MF na sfinansowanie niedoboru roku 2012.

**2. Prognozy budżetowe po wprowadzeniu zadań naprawczych i zaciągnięciu pożyczki z MF w kwocie 7 780 000,00 zł. Stan na dzień 25.06.2012**

Poniższa tabela przedstawia zestawienie przepływów finansowych Gminy Pątnów w latach 2012-2023

Wyszczególnienie	Dochody ogółem	z tego:					Wydatki ogółem	z tego:							
		dochody bieżące	w tym:		dochody majątkowe	w tym:		Wydatki bieżące razem	Wydatki bieżące (bez odsetek i prowizji od kredytów i pożyczek oraz wyemitowanych papierów wartościowych)	z tego:					
			środki z UE*	z tytułu gwarancji i poręczeń		z tytułu gwarancji i poręczeń				w tym:		wydatki bieżące na obsługę długu	w tym:		
										podlegające wyłączeniu z limitów spłaty zobowiązań z art. 243 up/169sułp	na projekty realizowane przy udziale środków, o których mowa w art. 5 ust. 1 pkt 2		odsetki i dyskonto	odsetki - pożyczka z budżetu państwa	
Lp	1.	1.1.	1.1.1.	1.2.	1.2.1.	1.2.2.	2.	2.1.	2.1.1.	2.1.1.1.	2.1.1.1.1.	2.1.1.1.2.	2.1.2.	2.1.2.1.	2.1.2.2.
Formuła	[1.1.]+[1.2]						[2.1.]+[2.2]	[2.1.1]+[2.1.2]							
2012	21 577 148,08	18 212 416,08	166 198,81	3 364 732,00	419 080,00	2 944 652,00	27 374 074,08	20 277 158,75	19 389 386,75	0,00	0,00	0,00	887 772,00	887 772,00	76 732,00
2013	18 340 911,00	18 340 911,00	0,00	0,00	0,00	0,00	16 512 930,48	15 476 410,48	14 725 543,48	0,00	0,00	0,00	750 867,00	750 867,00	220 610,77
2014	18 540 981,00	18 540 981,00	0,00	0,00	0,00	0,00	16 693 048,48	16 393 048,48	15 759 457,48	0,00	0,00	0,00	633 591,00	633 591,00	199 683,23
2015	18 685 819,00	18 685 819,00	0,00	0,00	0,00	0,00	16 923 183,00	16 623 183,00	16 084 825,00	0,00	0,00	0,00	538 358,00	538 358,00	178 755,73
2016	18 685 819,00	18 685 819,00	0,00	0,00	0,00	0,00	16 923 183,00	16 623 183,00	16 173 884,00	0,00	0,00	0,00	449 299,00	449 299,00	157 828,23
2017	18 685 819,00	18 685 819,00	0,00	0,00	0,00	0,00	16 923 183,00	16 623 183,00	16 262 764,00	0,00	0,00	0,00	360 419,00	360 419,00	136 900,73
2018	18 685 819,00	18 685 819,00	0,00	0,00	0,00	0,00	16 853 183,00	16 553 183,00	16 283 751,00	0,00	0,00	0,00	269 432,00	269 432,00	115 973,23
2019	18 685 819,00	18 685 819,00	0,00	0,00	0,00	0,00	16 835 083,00	16 535 083,00	16 359 831,00	0,00	0,00	0,00	175 252,00	175 252,00	95 045,73
2020	18 685 819,00	18 685 819,00	0,00	0,00	0,00	0,00	17 810 415,78	17 510 415,78	17 403 397,78	0,00	0,00	0,00	107 018,00	107 018,00	74 118,23
2021	18 685 819,00	18 685 819,00	0,00	0,00	0,00	0,00	17 978 547,00	17 678 547,00	17 607 634,00	0,00	0,00	0,00	70 913,00	70 913,00	53 190,73
2022	18 685 819,00	18 685 819,00	0,00	0,00	0,00	0,00	17 978 547,00	17 678 547,00	17 637 439,00	0,00	0,00	0,00	41 108,00	41 108,00	32 263,23
2023	18 685 819,00	18 685 819,00	0,00	0,00	0,00	0,00	17 978 547,00	17 678 547,00	17 665 874,00	0,00	0,00	0,00	12 673,00	12 673,00	11 335,73

**Program naprawczy finansów Gminy Pątnów**

Wyszczególnienie	w tym:		Wynik budżetu	Dochody bieżące - wydatki bieżące	Przychody budżetu	z tego:							
	Wydatki majątkowe	na projekty realizowane przy udziale środków, o których mowa w art. 5 ust. 1 pkt 2				Nadwyżka budżetowa z lat ubiegłych plus wolne środki, o których mowa w art.217 ust. 2 pkt 6 ufp, angażowane w budżecie roku bieżącego	w tym:		Inne przychody nie związane z zaciągnięciem długu	w tym:		Kredyty, pożyczki, sprzedaż papierów wartościowych	w tym:
		na pokrycie deficytu budżetu					na pokrycie deficytu budżetu	na pokrycie deficytu budżetu		na pokrycie deficytu budżetu			
Lp	2.2.	2.2.1.	3.	4.	5.	5.1.	5.1.1.	5.2.	5.2.1.	5.3.	5.3.1.		
Formuła			[1.] - [2.]	[1.1.] - [2.1.]	[5.1.]+[5.2]+[5.3.]								
2012	7 096 915,33	3 593 049,00	-5 796 926,00	-2 064 742,67	7 780 000,00	0,00	0,00	0,00	0,00	7 780 000,00	5 796 926,00		
2013	1 036 520,00	0,00	1 827 980,52	2 864 500,52	0,00	0,00	0,00	0,00	0,00	0,00	0,00		
2014	300 000,00	0,00	1 847 932,52	2 147 932,52	0,00	0,00	0,00	0,00	0,00	0,00	0,00		
2015	300 000,00	0,00	1 762 636,00	2 062 636,00	0,00	0,00	0,00	0,00	0,00	0,00	0,00		
2016	300 000,00	0,00	1 762 636,00	2 062 636,00	0,00	0,00	0,00	0,00	0,00	0,00	0,00		
2017	300 000,00	0,00	1 762 636,00	2 062 636,00	0,00	0,00	0,00	0,00	0,00	0,00	0,00		
2018	300 000,00	0,00	1 832 636,00	2 132 636,00	0,00	0,00	0,00	0,00	0,00	0,00	0,00		
2019	300 000,00	0,00	1 850 736,00	2 150 736,00	0,00	0,00	0,00	0,00	0,00	0,00	0,00		
2020	300 000,00	0,00	875 403,22	1 175 403,22	0,00	0,00	0,00	0,00	0,00	0,00	0,00		
2021	300 000,00	0,00	707 272,00	1 007 272,00	0,00	0,00	0,00	0,00	0,00	0,00	0,00		
2022	300 000,00	0,00	707 272,00	1 007 272,00	0,00	0,00	0,00	0,00	0,00	0,00	0,00		
2023	300 000,00	0,00	707 272,00	1 007 272,00	0,00	0,00	0,00	0,00	0,00	0,00	0,00		



**Program naprawczy finansów Gminy Pątnów**

Wyszczególnienie	Rozchody budżetu	z tego:			Kwota długu	w tym:		wskaźniki z art. 169/170 sufp				
		Spłaty rat kapitałowych oraz wykup papierów wartościowych	w tym:			Inne rozchody (bez spłaty długu np. udzielane pożyczki)	dług spłacany wydatkami (zobowiązania wymagalne, umowy zaliczane do kategorii kredytów i pożyczek, itp.)	Łączna kwota wyłączeń z art. 170 ust. 3 sufp	Zadłużenie/dochody ogółem - max 60% z art. 170 sufp (bez wyłączeń)	Zadłużenie/dochody ogółem - max 60% z art. 170 sufp (po uwzględnieniu wyłączeń)	Planowana łączna kwota spłaty zobowiązań/dochody ogółem - max 15% z art. 169 sufp (bez wyłączeń)	Planowana łączna kwota spłaty zobowiązań/dochody ogółem - max 15% z art. 169 sufp (po uwzględnieniu wyłączeń)
			kwota wyłączeń z art. 243 ust. 3 pkt 1 ufp oraz art. 169 ust. 3 sufp przypadająca na dany rok budżetowy	spłaty rat kapitałowych - pożyczka z budżetu państwa								
Lp	6.	6.1.	6.1.1.	6.1.2	6.2.	7.	7.1.	8.	9.	9a.	10.	10a.
Formuła	[6.1.]+[6.2]											
2012	1 983 074,00	1 983 074,00	1 035 691,00	0,00	0,00	17 737 456,35	2 093 044,09	0,00	82,20%	82,20%	13,31%	8,51%
2013	1 827 980,52	1 827 980,52	0,00	707 280,00	0,00	15 709 393,83	1 892 962,09	0,00	85,65%	85,65%	14,06%	14,06%
2014	1 847 932,52	1 847 932,52	0,00	707 272,00	0,00	13 661 379,31	1 692 880,09	0,00	73,68%	73,68%	13,38%	13,38%
2015	1 762 636,00	1 762 636,00	0,00	707 272,00	0,00	11 698 661,31	1 492 798,09	0,00	62,61%	62,61%	12,31%	12,31%
2016	1 762 636,00	1 762 636,00	0,00	707 272,00	0,00	9 735 943,31	1 292 716,09	0,00	52,10%	52,10%	11,84%	11,84%
2017	1 762 636,00	1 762 636,00	0,00	707 272,00	0,00	7 773 225,31	1 092 634,09	0,00	41,60%	41,60%	11,36%	11,36%
2018	1 832 636,00	1 832 636,00	0,00	707 272,00	0,00	5 740 507,31	892 552,09	0,00	30,72%	30,72%	11,25%	11,25%
2019	1 850 736,00	1 850 736,00	0,00	707 272,00	0,00	3 689 689,31	692 470,09	0,00	19,75%	19,75%	10,84%	10,84%
2020	875 403,22	875 403,22	0,00	707 272,00	0,00	2 614 204,09	492 388,09	0,00	13,99%	13,99%	5,26%	5,26%
2021	707 272,00	707 272,00	0,00	707 272,00	0,00	1 706 850,09	292 306,09	0,00	9,13%	9,13%	4,16%	4,16%
2022	707 272,00	707 272,00	0,00	707 272,00	0,00	799 496,09	92 224,09	0,00	4,28%	4,28%	4,01%	4,01%
2023	707 272,00	707 272,00	0,00	707 272,00	0,00	0,00	0,00	0,00	0,00%	0,00%	3,85%	3,85%

**Program naprawczy finansów Gminy Pątnów**

Wyszczególnienie	Kwota zobowiązań związku współtworzonego przez jst przypadających do spłaty w danym roku budżetowym podlegająca doliczeniu zgodnie z art. 244 ufp	wskaźniki z art. 243 ufp						Informacja z art.. 226 ust. 2 tj. wydatki:				Kwoty nadwyżki budżetowej planowanej w poszczególnych latach objętych prognozą**	Wartość przejętych zobowiązań	w tym: od samodzielnych publicznych ZOZ
		Maksymalny dopuszczalny wskaźnik spłaty z art. 243 ufp	Relacja (Db-Wb+Dsm)/Do, o której mowa w art. 243 w danym roku	Relacja planowanej łącznej kwoty spłaty zobowiązań do dochodów (bez wyłączeń)	Spełnienie wskaźnika spłaty z art. 243 ufp po uwzględnieniu art. 244 ufp (bez wyłączeń)	Relacja planowanej łącznej kwoty spłaty zobowiązań do dochodów (po uwzględnieniu wyłączeń)	Spełnienie wskaźnika spłaty z art. 243 ufp po uwzględnieniu art. 244 ufp (po uwzględnieniu wyłączeń)	na wynagrodzenia i składki od nich naliczane	związane z funkcjonowaniem organów JST	wydatki bieżące objęte limitem art. 226 ust. 4 ufp	wydatki majątkowe objęte limitem art. 226 ust. 4 ufp			
Lp	11.	12.	12a.	13.	13a.	14.	14a.	15.1.	15.2.	15.3.	15.4.	16.	17.	17.1.
Formuła														
2012	0,00	11,72%	-7,63%	13,31%	NIE	8,51%	TAK	9 827 237,98	1 988 527,35	0,00	3 780 999,00	0,00	0,00	0,00
2013	0,00	5,74%	15,62%	14,06%	NIE	14,06%	NIE	9 091 938,00	2 000 000,00	0,00	200 082,00	1 827 980,52	0,00	0,00
2014	6 514,43	9,89%	11,58%	13,42%	NIE	13,42%	NIE	8 591 938,00	1 750 000,00	0,00	200 082,00	1 847 932,52	0,00	0,00
2015	6 514,43	6,52%	11,04%	12,35%	NIE	12,35%	NIE	7 591 938,00	1 750 000,00	0,00	200 082,00	1 762 636,00	0,00	0,00
2016	6 514,43	12,75%	11,04%	11,87%	TAK	11,87%	TAK	7 591 938,00	1 750 000,00	0,00	200 082,00	1 762 636,00	0,00	0,00
2017	6 514,43	11,22%	11,04%	11,40%	NIE	11,40%	NIE	7 591 938,00	1 750 000,00	0,00	200 082,00	1 762 636,00	0,00	0,00
2018	6 514,43	11,04%	11,41%	11,28%	NIE	11,28%	NIE	7 591 938,00	1 750 000,00	0,00	200 082,00	1 832 636,00	0,00	0,00
2019	0,00	11,16%	11,51%	10,84%	TAK	10,84%	TAK	7 591 938,00	1 750 000,00	0,00	200 082,00	1 850 736,00	0,00	0,00
2020	0,00	11,32%	6,29%	5,26%	TAK	5,26%	TAK	7 591 938,00	1 750 000,00	0,00	200 082,00	875 403,22	0,00	0,00
2021	0,00	9,74%	5,39%	4,16%	TAK	4,16%	TAK	7 591 938,00	1 750 000,00	0,00	200 082,00	707 272,00	0,00	0,00
2022	0,00	7,73%	5,39%	4,01%	TAK	4,01%	TAK	7 591 938,00	1 420 258,00	0,00	200 082,00	707 272,00	0,00	0,00
2023	0,00	5,69%	5,39%	3,85%	TAK	3,85%	TAK	7 591 938,00	1 420 258,00	0,00	92 224,09	707 272,00	0,00	0,00

Źródło: system BeSTi@ Gminy Pątnów

### 3. Podsumowanie

Powyższy program powstał na podstawie wspólnych analiz i propozycji służb finansowych Gminy Pątnów oraz konsultantów firmy Inwest Consulting S.A. Program ma za zadanie przedstawić niezbędne działania umożliwiające zapobieżenie zagrożeniu, jakie wynika z konieczności zapłaty za zrealizowane inwestycje oraz zwrotu środków z niewłaściwie wydatkowane dotacje na inwestycje. Sytuacja ta sprawia, że Gmina Pątnów znajduje się w trudnej sytuacji finansowej i musi podjąć działania mające na celu jej poprawę.

Przeprowadzone analizy wskazują, iż realizacja przedstawionych w opracowaniu przedsięwzięć naprawczych pozwoli uniknąć zagrożenia utraty płynności finansowej i powstania wymagalnego zobowiązania przekraczającego normy prawne wynikające z art. 169 i 170 ustawy o finansach publicznych oraz art. 224 ustawy o finansach publicznych z dn. 27 sierpnia 2009 r. (poza pożyczką z MF) oraz przyniesie wymierną poprawę sytuacji finansowej. Należy podkreślić, iż przyjęte do realizacji przedsięwzięcia są realne i odpowiadają możliwościom budżetu Gminy Pątnów.

Podstawowym obowiązkiem Gminy jest wdrożyć ustalone rozwiązania zgodnie z przyjętymi założeniami. Właściwe urzeczywistnienie planowanych działań naprawczych jest warunkiem uzyskania zakładanego wyniku.

Pragniemy również zaznaczyć, iż główną przyczyną istniejącej sytuacji finansowej są zrealizowane przez Gminę inwestycje. Powstały w ten sposób majątek Gminy Pątnów przyczynił się do poprawy warunków życia mieszkańców i będzie przynosił określone pozytywne efekty w latach następnych.