

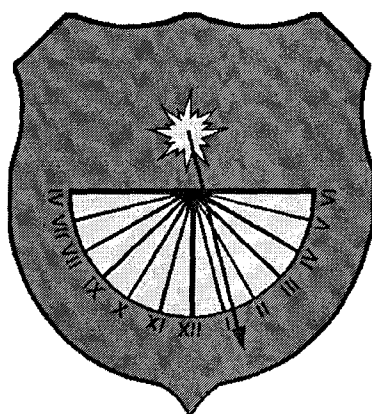
**UCHWAŁA NR X/37/2011**  
**RADY GMINY PĄTNÓW**  
**z dnia 14 października 2011 r.**

w sprawie: **przyjęcia programu naprawczego finansów Gminy Pątnów.**

Na podstawie art.18 ust. 2 pkt. 15 ustawy z dnia 8 marca 1990r. o samorządzie gminnym (tj. z 2001 r. Dz. U. Nr 142 poz.1591 z 2002r. Nr 23 poz.220, Nr 62 poz.558, Nr 113 poz.984, Nr 153 poz.1271, Nr 214 poz. 1806, z 2003r. Nr 80 poz.717,Nr 162 poz.1568, z 2004r. Nr 102 poz. 1055, Nr 116 poz.1203, z 2005 Nr 172 poz.1441, Nr 175 poz. 1457, z 2006r. Nr 17 poz. 128, Nr 181 poz. 1337 z 2007r. Nr 48 poz. 327, Nr 138 poz. 974, Nr 173 poz. 1218, z 2008r. Nr 180 poz. 111, Nr 223 poz.1458 i z 2009r. Nr 52 poz. 420) oraz art. 224 ust. 1 ustawy z dnia 27 sierpnia 2009 r. o finansach publicznych (Dz.U. nr 157 poz. 1240:z 2010r. Nr 28poz.146 )Rada Gminy Pątnów uchwala co następuje:

- § 1. Przyjmuje program naprawczy finansów gminy Pątnów zgodnie z załącznikiem do niniejszej uchwały.
- § 2. Wykonanie uchwały powierza się Wójtowi Gminy.
- § 3. Uchwała wchodzi w życie z dniem podjęcia i podlega ogłoszeniu.

Przewodniczący Rady Gminy  
  
Jarosław Klimas



# *Program naprawczy finansów Gminy Pątnów*

**Urząd Gminy Pątnów  
98-335 Pątnów, Pątnów 48  
tel. +48 (43) 886-52-20  
fax +48 (43) 886-52-50  
e-mail: [gmina@patnow.pl](mailto:gmina@patnow.pl)**

**Pątnów, 30 września 2011 r.**



**Program naprawczy powstał przy współpracy firmy**

# **INVESTcon GROUP SA**

 **INWEST CONSULTING SA**





## SPIS TREŚCI

<b>I.</b>	<b><i>Analiza stanu finansów jst</i></b>	<b>5</b>
1.	<b>Sytuacja finansowa Gminy Pątnów w latach 2006 – 2010</b>	<b>5</b>
1.1.	Realizacja budżetu	5
1.2.	Wynik budżetu i jego finansowanie	18
<b>II.</b>	<b><i>Plan konkretnych przedsięwzięć naprawczych wraz z harmonogramem ich wprowadzenia oraz Efekty finansowe poszczególnych przedsięwzięć naprawczych wraz określeniem metodologii ich obliczania</i></b>	<b>26</b>
1.	Planowane przedsięwzięcia naprawcze	26
2.	Harmonogram wdrożenia planowanych działań naprawczych	27
<b>III.</b>	<b><i>Uzasadnienie podejmowanych działań w ramach postępowania naprawczego</i></b>	<b>28</b>
1.	Przepływy finansowe gminy po uwzględnieniu zadań naprawczych	28
2.	Wariant programu naprawczego	32
3.	Prognozy budżetowe po wprowadzeniu zadań naprawczych i zaciągnięciu pożyczki z MF.	33
4.	Podsumowanie	38



## Program naprawczy finansów Gminy Pątnów

### Definicje pojęć i objaśnienia skrótów

Gmina	Gmina Pątnów
PLN	polski złoty wprowadzony do obiegu 1 stycznia 1995 roku
p.p.	punkt procentowy
Projekcja finansowa	(tu) przedstawienie na podstawie wiedzy szczególnej (przewidywania służb finansowych Gminy) i ogólnej (wskaźniki ekonomiczne) przewidywań dotyczących przyszłych zdarzeń finansowych; zbliżone do matematycznej ekstrapolacji
Rata kapitałowa	część nominalnej wielkości kredytu przypadająca do spłaty w danym roku
Rata odsetkowa	odsetki od kredytu przypadające do spłaty w danym roku
S.A.	spółka akcyjna
Sp. z o.o.	spółka z ograniczoną odpowiedzialnością
Ustawa o obligacjach	Ustawa z dnia 29 czerwca 1995 r. o obligacjach (tj. Dz. U. z 2001 r. Nr 120, poz 1300 ze zm.)
Ustawa o finansach publicznych	Ustawa z dnia 27 sierpnia 2009 r. o finansach publicznych
Ustawa o dochodach (od roku 2004)	Ustawa z dnia 13 listopada 2003 r. o dochodach jednostek samorządu terytorialnego (Dz. U. z 2003 r. Nr 203, poz. 1966)
WFOŚiGW	Wojewódzki Fundusz Ochrony Środowiska i Gospodarki Wodnej
WIBOR	Warsaw Interbank Offered Rate, oprocentowanie, po jakim banki skłonne są udzielić pożyczek innym bankom
Wskaźnik obsługi zadłużenia	zgodnie z art. 170 Ustawy o finansach publicznych z dnia 30 czerwca 2005 roku łączna kwota przypadających do spłaty w danym roku budżetowym rat kredytów i pożyczek oraz potencjalnych spłat kwot wynikających z udzielonych przez jednostki samorządu terytorialnego poręczeń wraz z należnymi w danym roku odsetkami od tych kredytów i pożyczek, oraz należnych odsetek i dyskonta, a także przypadających w danym roku budżetowym wykupów papierów wartościowych emitowanych przez jednostki samorządu terytorialnego, nie może przekroczyć 15,0% planowanych na dany rok budżetowy dochodów jednostki samorządu terytorialnego; ograniczeń określonych powyżej nie stosuje się do kredytów i pożyczek zaciągniętych w związku ze środkami określonymi w umowie zawartej z podmiotem dysponującym funduszami strukturalnymi lub Funduszem Spójności Unii Europejskiej, a także emitowanych w tym celu papierów wartościowych
Wskaźnik zadłużenia	art. 169 obowiązującej Ustawy o finansach publicznych, który stanowi, iż łączna kwota długu jednostki samorządu terytorialnego na koniec roku budżetowego nie może przekraczać 60,0% planowanych dochodów ogółem tej jednostki w tym roku budżetowym; W trakcie roku budżetowego łączna kwota długu jednostki samorządu terytorialnego na koniec kwartału nie może przekraczać 60,0% planowanych w danym roku budżetowym dochodów tej jednostki; ograniczeń określonych powyżej nie stosuje się do emitowanych papierów wartościowych, kredytów i pożyczek zaciągniętych w związku ze środkami określonymi w umowie zawartej z podmiotem dysponującym funduszami strukturalnymi lub Funduszem Spójności Unii Europejskiej
Wskaźnik zadłużenia – nowa ustawa	art. 243 Ustawy o finansach publicznych z dnia 27 sierpnia 2009 roku,



## Program naprawczy finansów Gminy Pątnów

### I. ANALIZA STANU FINANSÓW JST

#### 1. Sytuacja finansowa Gminy Pątnów w latach 2006 – 2010

##### 1.1. Realizacja budżetu

Dochody Gminy Pątnów w analizowanym okresie wg źródeł pochodzenia przedstawia poniższa tabela.

Podgrupa	2006	2007	2008	2009	2010
<b>Grupa: Dochody z majątku</b>					
Dochody z najmu i dzierżawy składników majątkowych	163 134	155 924	165 321	250 201	239 874
Wpływy z tyt. odpłatnego nabycia prawa własności oraz prawa użytkowania wieczystego nieruchomości	10 000	632 244	311 884	1 290	0
Wpływy ze sprzedaży składników majątkowych	0	7 582	278 575	226 358	127 000
Wpływy z opłat za zarząd i wieczyste użytkowanie nieruchomości	14 756	7 765	13 883	13 936	9 466
	187 890	803 515	769 663	491 784	376 341
<b>Grupa: Dotacje celowe z budżetu państwa</b>					
Zadania bieżące zlecone i powierzone	2 441 974	2 338 082	2 235 496	2 191 389	2 678 324
Zadania bieżące zlecone i powierzone (par. 4- a cyf.: 7, 8 i 9)	0	0	58 522	372 937	311 591
Zadania bieżące własne	364 643	428 606	439 942	422 400	463 642
	2 806 617	2 766 688	2 733 959	2 986 726	3 453 556
<b>Grupa: Odsetki</b>					
Od nieterminowych wpłat z tytułu podatków i opłat	1 213	2 836	2 781	3 824	1 782
Pozostałe odsetki	10 947	11 718	8 764	3 727	1 557
	12 160	14 554	11 544	7 552	3 339
<b>Grupa: Pozostałe dochody</b>					
Grzywny, mandaty i kary pieniężne	0	0	0	6 824	0
Wpływy z usług	365 337	379 582	422 385	516 644	538 855
Inne dochody	119 268	178 766	166 069	175 052	559 319
	484 605	558 348	588 454	698 520	1 098 174
<b>Grupa: Subwencje z budżetu państwa</b>					
Subwencja podstawowa	91 066	19 399	0	0	326 941
Subwencja oświatowa	4 038 657	4 243 398	4 772 935	4 991 098	5 449 461
Subwencja rekompensująca	0	0	0	0	0
Subwencja wyrównawcza	2 594 697	2 660 207	3 155 319	3 832 939	3 905 209
Subwencja równoważąca	121 721	79 738	137 662	196 701	155 433
	6 846 141	7 002 742	8 065 916	9 020 738	9 837 044
<b>Grupa: Środki na dofinansowanie zadań ze źródeł pozabudżetowych</b>					
Fundusze pomocowe	34 959	66 253	17 130	0	0
Inne	100 000	0	0	0	0



## Program naprawczy finansów Gminy Pątnów

Podgrupa	2006	2007	2008	2009	2010
	134 959	66 253	17 130	0	0
<b>Grupa: Środki na inwestycje</b>					
z budżetu państwa	0	0	200 000	0	2 007 555
ze źródeł pozabudżetowych	0	15 070	1 712 196	666 260	657 000
	0	15 070	1 912 196	666 260	2 664 555
<b>Grupa: Udział w podatkach budżetu państwa</b>					
Pod. dochodowy od osób fizycznych	929 510	1 112 965	1 415 158	1 193 209	1 162 332
Pod. dochodowy od osób prawnych	4 815	4 698	8 504	6 114	2 935
	934 325	1 117 663	1 423 662	1 199 323	1 165 267
<b>Grupa: Wpływy z opłat</b>					
Opłata skarbową	14 137	16 417	16 869	17 897	8 469
Opłaty eksploatacyjne	2 739	2 925	5 552	4 571	3 614
Wpływy z opłaty administracyjnej	6 240	0	0	0	0
Opłaty za zezwolenia na sprzedaż alkoholu	88 455	87 591	91 302	89 380	88 095
Inne opłaty	39 170	48 872	45 754	40 731	48 478
	150 741	155 804	159 477	152 580	148 657
<b>Grupa: Wpływy z podatków</b>					
Podatek rolny	261 762	334 320	542 032	527 988	320 246
Podatek leśny	79 064	81 535	88 369	92 639	82 859
Podatek od nieruchomości	588 095	560 240	583 365	588 421	617 963
Podatek od środków transportowych	91 292	110 374	126 350	117 942	91 871
Podatek od spadków i darowizn	2 323	13 935	11 613	16 323	17 738
Podatek od czynności cywilnoprawnych	43 170	50 479	62 936	87 413	68 833
Wpływy z karty podatkowej	6 249	6 804	2 656	699	558
	1 071 955	1 157 688	1 417 321	1 431 426	1 200 067
<b>SUMA</b>	<b>12629393</b>	<b>13658324</b>	<b>17099323</b>	<b>16654908</b>	<b>19947001</b>

Źródło: Inwest Consulting S.A. w oparciu o system e-WPF.pl



## Program naprawczy finansów Gminy Pątnów

Szczegółową analizę dochodów Gminy w latach 2006-2010 zaprezentowano w poniższej tabeli.

Lp	Paragraf	Opis	średnia wartość dochodów	Skumulowany udział wartości poszczególnych paragrafów dochodów	% pozycji dochodów	2006	2007	2008	2009	2010
1	292	Subwencje ogólne z budżetu państwa	8 319 382	50,22%	50,2%	6 755 075	6 983 343	8 065 916	9 020 738	9 510 103
2	201	Dotacje celowe otrzymane z budżetu państwa na realizację zadań bieżących z zakresu administracji rządowej oraz innych zadań zleconych gminie (związkom gmin) ustawami	2 379 648	64,59%	14,4%	2 441 974	2 338 082	2 235 496	2 191 389	2 678 324
3	1	Podatek dochodowy od osób fizycznych	1 202 196	71,85%	7,3%	929 510	1 112 965	1 415 158	1 193 209	1 162 332
4	31	Podatek od nieruchomości	598 014	75,46%	3,6%	588 095	560 240	583 365	588 421	617 963
5	620	Dotacje celowe w ramach programów finansowanych z udziałem środków europejskich oraz środków, o których mowa w art. 5 ust. 1 pkt 3 oraz ust. 3 pkt 5 i 6 ustawy, lub płatności w ramach budżetu środków europejskich	510 008	78,54%	3,1%	0	0	0	0	500 000
6	83	Wpływy z usług	468 134	81,36%	2,8%	365 337	379 582	422 385	516 644	538 855
7	203	Dotacje celowe otrzymane z budżetu państwa na realizację własnych zadań bieżących gmin (związków gmin)	403 833	83,80%	2,4%	364 643	428 606	439 942	422 400	463 642
8	32	Podatek rolny	392 724	86,17%	2,4%	261 762	334 320	542 032	527 988	320 246
9	633	Dotacje celowe otrzymane z budżetu państwa na realizację inwestycji i zakupów inwestycyjnych własnych gmin (związków gmin)	367 334	88,39%	2,2%	0	0	200 000	0	2 004 005





## Program naprawczy finansów Gminy Pątnów

Lp	Paragraf	Opis	średnia wartość dochodów	Skumulowany udział wartości poszczególnych paragrafów dochodów	% pozycji dochodów	2006	2007	2008	2009	2010
10	97	Wpływy z różnych dochodów	250 213	89,90%	1,5%	108 970	176 058	163 132	118 768	235 060
11	626	Dotacje otrzymane z państwowych funduszy celowych na finansowanie lub dofinansowanie kosztów realizacji inwestycji i zakupów inwestycyjnych jednostek sektora finansów publicznych	235 555	91,32%	1,4%	0	15 070	575 002	666 260	157 000
12	75	Dochody z najmu i dzierżawy składników majątkowych Skarbu Państwa, jednostek samorządu terytorialnego lub innych jednostek zaliczanych do sektora finansów publicznych oraz innych umów o podobnym charakterze	204 409	92,55%	1,2%	163 134	155 924	165 321	250 201	239 874
13	629	Środki na dofinansowanie własnych inwestycji gmin (związków gmin), powiatów (związków powiatów), samorządów województw, pozyskane z innych źródeł	189 532	93,70%	1,1%	0	0	1 137 194	0	0
14	77	Wpłaty z tytułu odpłatnego nabycia prawa własności oraz prawa użytkowania wieczystego nieruchomości	159 236	94,66%	1,0%	10 000	632 244	311 884	1 290	0
15	200	Dotacje rozwojowe oraz środki na finansowanie Wspólnej Polityki Rolnej	142 535	95,52%	0,9%	0	0	58 522	372 937	311 591
16	87	Wpływy ze sprzedaży składników majątkowych	106 586	96,16%	0,6%	0	7 582	278 575	226 358	127 000
17	34	Podatek od środków transportowych	105 138	96,80%	0,6%	91 292	110 374	126 350	117 942	91 871



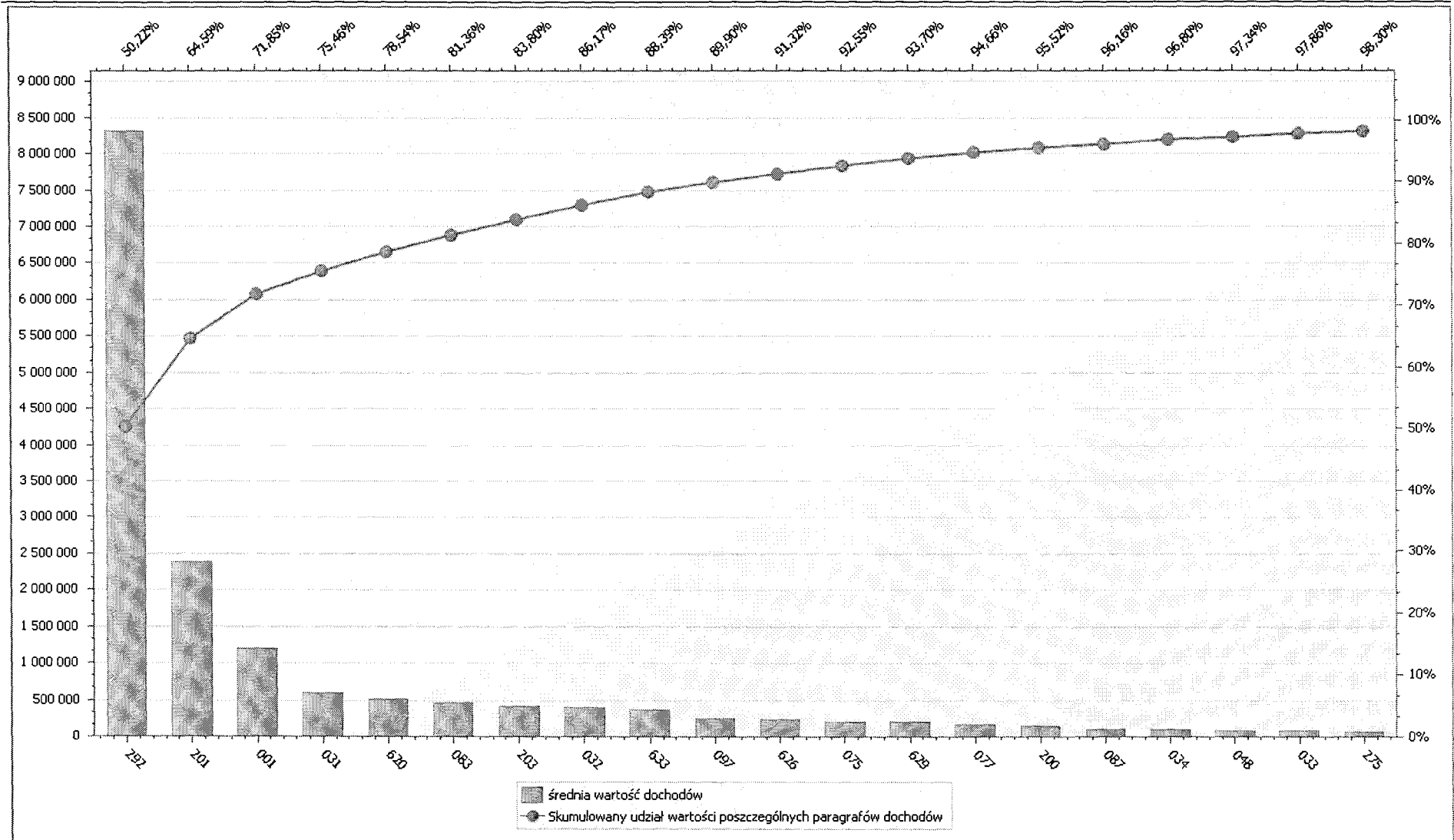
### Program naprawczy finansów Gminy Pątnów

Lp	Paragraf	Opis	średnia wartość dochodów	Skumulowany udział wartości poszczególnych paragrafów dochodów	% pozycji dochodów	2006	2007	2008	2009	2010
18	48	Wpływy z opłat za zezwolenia na sprzedaż napojów alkoholowych	89 137	97,34%	0,5%	88 455	87 591	91 302	89 380	88 095
19	33	Podatek leśny	86 740	97,86%	0,5%	79 064	81 535	88 369	92 639	82 859
20	275	Środki na uzupełnienie dochodów gmin	72 901	98,30%	0,4%	91 066	19 399	0	0	326 941

*Źródło: Inwest Consulting S.A. w oparciu o system e-WPF.pl*



## Program naprawczy finansów Gminy Pątnów



Źródło: Inwest Consulting S.A. w oparciu o system e-WPF.pl



## Program naprawczy finansów Gminy Pątnów

Wydatki Gminy Pątnów w analizowanym okresie wg działów przedstawia poniższa tabela.

Grupa	2006	2007	2008	2009	2010
<b>Dział: 010 Rolnictwo i łowiectwo</b>					
Dotacje i subwencje	8 240	5 014	9 737	5 480	1 943
Wynagrodzenia i składki od nich naliczane	504	1 637	3 469	3 202	2 553
Świadczenia na rzecz osób fizycznych	0	0	0	0	0
Remonty	0	0	0	0	0
Zakup energii, materiałów i wyposażenia oraz usług	1 857	1 800	6 094	2 718	1 214
Pozostałe wydatki bieżące	25 243	81 836	173 463	214 511	227 594
Inwestycje	18 322	75 419	65 397	116 976	1 753 894
	<b>54 167</b>	<b>165 706</b>	<b>258 160</b>	<b>342 887</b>	<b>1 987 198</b>
<b>Dział: 400 Wytwarzanie i zaopatrywanie w energię elektryczną, gaz i wodę</b>					
Wynagrodzenia i składki od nich naliczane	60 726	61 011	68 677	70 396	48 074
Remonty	153 025	154 084	158 687	210 416	192 741
Zakup energii, materiałów i wyposażenia oraz usług	77 390	63 011	75 204	108 146	147 148
Pozostałe wydatki bieżące	28 227	26 815	33 792	29 078	17 316
	<b>319 369</b>	<b>304 921</b>	<b>336 360</b>	<b>418 036</b>	<b>405 278</b>
<b>Dział: 600 Transport i łączność</b>					
Wynagrodzenia i składki od nich naliczane	42 048	53 063	201 132	122 676	129 469
Remonty	73 951	0	65 407	5 909	3 525
Zakup energii, materiałów i wyposażenia oraz usług	294 551	223 724	286 740	183 460	262 586
Pozostałe wydatki bieżące	1 773	2 450	10 467	11 150	6 716
Inwestycje	294 867	999 650	727 398	740 606	5 070 172
	<b>707 189</b>	<b>1 278 887</b>	<b>1 291 144</b>	<b>1 063 801</b>	<b>5 472 469</b>
<b>Dział: 700 Gospodarka mieszkaniowa</b>					
Remonty	0	1 280	23 093	15 000	9 278
Zakup energii, materiałów i wyposażenia oraz usług	27 029	35 280	131 132	47 586	33 055
Pozostałe wydatki bieżące	0	2 923	8 750	2 166	2 166
Inwestycje	377 311	412 415	379 197	413 078	197 241
	<b>404 340</b>	<b>451 897</b>	<b>542 172</b>	<b>477 830</b>	<b>241 739</b>
<b>Dział: 710 Działalność usługowa</b>					
Zakup energii, materiałów i wyposażenia oraz usług	65 169	45 556	30 866	35 685	37 515
	65 169	45 556	30 866	35 685	37 515
<b>Dział: 750 Administracja publiczna</b>					
Dotacje i subwencje	0	0	0	0	954
Wynagrodzenia i składki od nich naliczane	197 215	253 614	342 661	474 633	649 110

**Program naprawczy finansów Gminy Pątnów**



Grupa	2006	2007	2008	2009	2010
Świadczenia na rzecz osób fizycznych	0	0	0	0	19 700
Zakup energii, materiałów i wyposażenia oraz usług	34 718	55 705	105 252	169 236	188 941
Pozostałe wydatki bieżące	13 819	8 740	45 269	39 045	40 998
Inwestycje	0	0	345 840	28 008	79 695
	<b>245 752</b>	<b>318 058</b>	<b>839 023</b>	<b>710 921</b>	<b>979 398</b>
<b>Dział: 750A Administracja publiczna - koszty funkcjonowania organów JST</b>					
Dotacje i subwencje	0	0	0	0	0
Wynagrodzenia i składki od nich naliczane	1 009 471	1 133 974	1 242 654	1 082 231	1 262 660
Świadczenia na rzecz osób fizycznych	76 860	110 007	118 200	122 800	114 435
Remonty	48 674	0	135 657	740	0
Zakup energii, materiałów i wyposażenia oraz usług	295 717	238 850	333 980	370 301	343 059
Pozostałe wydatki bieżące	79 933	165 890	141 492	394 095	161 281
Inwestycje	23 521	0	0	0	0
	<b>1 534 176</b>	<b>1 648 721</b>	<b>1 971 983</b>	<b>1 970 167</b>	<b>1 881 435</b>
<b>Dział: 751 Urzędy naczelnych organów władzy państwowej, kontroli i ochrony prawa oraz sądownictwa</b>					
Dotacje i subwencje	0	0	0	0	400
Wynagrodzenia i składki od nich naliczane	6 395	6 040	123	5 961	13 034
Świadczenia na rzecz osób fizycznych	16 385	12 600	0	18 306	40 896
Remonty	0	0	0	0	0
Zakup energii, materiałów i wyposażenia oraz usług	6 344	4 457	795	4 353	11 350
Pozostałe wydatki bieżące	1 559	1 159	0	301	717
Inwestycje	0	0	0	0	0
	<b>30 683</b>	<b>24 256</b>	<b>918</b>	<b>28 921</b>	<b>66 397</b>
<b>Dział: 754 Bezpieczeństwo publiczne i ochrona przeciwpożarowa</b>					
Dotacje i subwencje	695 880	0	0	0	0
Wynagrodzenia i składki od nich naliczane	38 069	54 864	65 752	55 877	68 236
Świadczenia na rzecz osób fizycznych	0	0	0	4 641	7 809
Remonty	85 366	3 658	0	0	4 498
Zakup energii, materiałów i wyposażenia oraz usług	205 221	182 803	204 741	71 721	121 289
Pozostałe wydatki bieżące	8 627	4 243	7 978	9 696	9 453
Inwestycje	64 040	140 502	348 336	1 057 416	8 453
	<b>1 097 202</b>	<b>386 070</b>	<b>626 807</b>	<b>1 199 351</b>	<b>219 738</b>
<b>Dział: 756 Dochody od osób prawnych, od osób fizycznych i od innych jednostek nieposiadających osobowości prawnej oraz wydatki związane z ich poborem</b>					
Wynagrodzenia i składki od nich naliczane	23 618	21 624	26 499	25 832	16 224
Zakup energii, materiałów i wyposażenia oraz usług	998	915	986	1 767	585
Pozostałe wydatki bieżące	0	0	0	0	0

*Program naprawczy finansów Gminy Pątnów*



Grupa	2006	2007	2008	2009	2010
	<b>24 616</b>	<b>22 539</b>	<b>27 486</b>	<b>27 598</b>	<b>16 809</b>
<b>Dział: 757 Obsługa długu publicznego</b>					
Odsetki	113 731	164 443	236 609	274 444	568 206
	129 090	164 443	236 609	274 444	568 206
<b>Dział: 758 Różne rozliczenia</b>					
Pozostałe wydatki bieżące	0	0	0	152	0
Inwestycje	0	0	0	0	3 495
	<b>0</b>	<b>0</b>	<b>0</b>	<b>152</b>	<b>3 495</b>
<b>Dział: 801 Oświata i wychowanie</b>					
Dotacje i subwencje	87 968	54 984	64 000	75 500	197 180
Wynagrodzenia i składki od nich naliczane	3 443 310	4 446 722	4 651 187	4 797 852	5 828 905
Świadczenia na rzecz osób fizycznych	190 886	229 002	252 085	254 480	286 125
Remonty	120 227	164 241	284 183	56 886	30 079
Zakup energii, materiałów i wyposażenia oraz usług	719 547	791 159	666 368	761 269	611 568
Pozostałe wydatki bieżące	253 089	327 783	434 515	579 337	615 573
Inwestycje	152 116	10 050	1 344 116	943 832	292 690
	<b>4 967 144</b>	<b>6 023 941</b>	<b>7 696 455</b>	<b>7 469 155</b>	<b>7 862 120</b>
<b>Dział: 851 Ochrona zdrowia</b>					
Dotacje i subwencje	20 000	28 800	0	0	0
Wynagrodzenia i składki od nich naliczane	4 885	12 479	23 436	20 932	15 606
Świadczenia na rzecz osób fizycznych	7 315	5 114	3 193	2 300	1 840
Zakup energii, materiałów i wyposażenia oraz usług	55 349	13 095	58 082	47 279	64 824
Pozostałe wydatki bieżące	833	399	1 013	254	939
Inwestycje	0	5 112	376 249	0	0
	<b>88 382</b>	<b>64 998</b>	<b>461 973</b>	<b>70 765</b>	<b>83 209</b>
<b>Dział: 852 Pomoc społeczna</b>					
Dotacje i subwencje	0	0	7 542	18 884	5 509
Wynagrodzenia i składki od nich naliczane	337 827	349 805	438 354	439 170	525 997
Świadczenia na rzecz osób fizycznych	2 430 917	2 314 126	2 203 771	2 176 961	2 667 797
Remonty	38	283	434	1 366	163
Zakup energii, materiałów i wyposażenia oraz usług	31 218	29 721	84 390	87 538	117 416
Pozostałe wydatki bieżące	9 144	13 935	15 211	19 836	16 825
Inwestycje	0	0	5 793	5 918	0
	<b>2 809 143</b>	<b>2 707 870</b>	<b>2 755 496</b>	<b>2 749 674</b>	<b>3 333 707</b>
<b>Dział: 854 Edukacyjna opieka wychowawcza</b>					
Wynagrodzenia i składki od nich naliczane	83 999	88 233	50 688	61 442	81 063
Świadczenia na rzecz osób fizycznych	160 794	144 156	102 535	122 260	144 375
Zakup energii, materiałów i wyposażenia oraz usług	42 400	39 844	4 368	660	37



## Program naprawczy finansów Gminy Pątnów

Grupa	2006	2007	2008	2009	2010
Pozostałe wydatki bieżące	51 714	55 150	3 353	4 699	7 335
	<b>338 906</b>	<b>327 382</b>	<b>160 944</b>	<b>189 061</b>	<b>232 809</b>
<b>Dział: 900 Gospodarka komunalna i ochrona środowiska</b>					
Remonty	78 221	47 251	51 677	45 898	29 705
Zakup energii, materiałów i wyposażenia oraz usług	236 836	214 417	248 708	264 921	307 926
Inwestycje	53 413	396 730	595 898	185 371	163 008
	<b>368 470</b>	<b>658 399</b>	<b>896 283</b>	<b>496 189</b>	<b>500 639</b>
<b>Dział: 921 Kultura i ochrona dziedzictwa narodowego</b>					
Dotacje i subwencje	71 067	126 669	165 284	158 120	197 674
Wynagrodzenia i składki od nich naliczane	15 054	0	0	0	0
Zakup energii, materiałów i wyposażenia oraz usług	486	250	129	2 915	0
Pozostałe wydatki bieżące	21	0	0	0	0
Inwestycje	0	0	0	0	36 557
	<b>86 628</b>	<b>126 919</b>	<b>165 413</b>	<b>161 035</b>	<b>234 231</b>
<b>Dział: 926 Kultura fizyczna</b>					
Dotacje i subwencje	15 000	26 184	71 516	58 500	72 650
Zakup energii, materiałów i wyposażenia oraz usług	0	1 225	3 561	18 204	55 687
Inwestycje	9 516	23 204	430 812	536 018	1 264 018
	<b>24 516</b>	<b>50 613</b>	<b>505 889</b>	<b>612 721</b>	<b>1 392 355</b>
<b>Dział: SUMA Wydatki razem</b>					
Dotacje i subwencje:	898 155	241 651	318 079	316 485	476 310
Wynagrodzenia i składki od nich naliczane:	5 263 120	6 483 065	7 114 634	7 160 203	8 640 931
Świadczenia na rzecz osób fizycznych:	2 883 156	2 815 005	2 679 785	2 701 748	3 282 977
Remonty:	559 502	370 797	719 138	336 216	269 990
Zakup energii, materiałów i wyposażenia oraz usług:	2 094 828	1 941 811	2 241 398	2 177 759	2 304 196
Pozostałe wydatki bieżące:	489 341	691 321	875 303	1 304 319	1 106 914
Inwestycje:	993 105	2 063 083	4 619 036	4 027 221	8 869 224
Obsługa długu publicznego:	113 731	164 443	236 609	274 444	568 206
SUMA	13294940	14771175	18803981	18298394	25518748

Źródło: Inwest Consulting S.A. w oparciu o system e-WPF.pl



## Program naprawczy finansów Gminy Pątnów

Szczegółową analizę wydatków Gminy w latach 2006-2010 zaprezentowano w poniższej tabeli

Lp	Paragraf	Opis	średnia wartość wydatków	Udział skumulowany wartości poszczególnych działów	% pozycji dochodów	2006	2007	2008	2009	2010
1	801	Oświata i wychowanie	6 813 627	37,76%	37,8%	4 967 144	6 023 941	7 696 455	7 469 155	7 862 120
2	852	Pomoc społeczna	2 906 116	53,86%	16,1%	2 809 143	2 707 870	2 755 496	2 749 674	3 333 707
3	750	Administracja publiczna	2 205 570	66,08%	12,2%	1 779 928	1 966 779	2 811 006	2 681 088	2 860 833
4	600	Transport i łączność	1 687 262	75,43%	9,3%	707 189	1 278 887	1 291 144	1 063 801	5 472 469
5	10	Rolnictwo i łowiectwo	1 024 719	81,11%	5,7%	54 167	165 706	258 160	342 887	1 987 198
6	926	Kultura fizyczna i sport	629 420	84,60%	3,5%	24 516	50 613	505 889	612 721	1 392 355
7	754	Bezpieczeństwo publiczne i ochrona przeciwpożarowa	607 567	87,96%	3,4%	1 097 202	386 070	626 807	1 199 351	219 738
8	900	Gospodarka komunalna i ochrona środowiska	521 735	90,86%	2,9%	368 470	658 399	896 283	496 189	500 639
9	700	Gospodarka mieszkaniowa	369 795	92,90%	2,0%	404 340	451 897	542 172	477 830	241 739
10	400	Wytwarzanie i zaopatrywanie w energię elektryczną, gaz i wodę	339 135	94,78%	1,9%	319 369	304 921	336 360	418 036	405 278
11	757	Obsługa długu publicznego	317 387	96,54%	1,8%	129 090	164 443	236 609	274 444	568 206
12	854	Edukacyjna opieka wychowawcza	241 222	97,88%	1,3%	338 906	327 382	160 944	189 061	232 809
13	921	Kultura i ochrona dziedzictwa narodowego	146 204	98,69%	0,8%	86 628	126 919	165 413	161 035	234 231
14	851	Ochrona zdrowia	144 127	99,49%	0,8%	88 382	64 998	461 973	70 765	83 209
15	710	Działalność usługowa	39 298	99,71%	0,2%	65 169	45 556	30 866	35 685	37 515
16	751	Urzędy naczelnych organów władzy państwowej, kontroli i ochrony prawa oraz sądownictwa	25 372	99,85%	0,1%	30 683	24 256	918	28 921	66 397





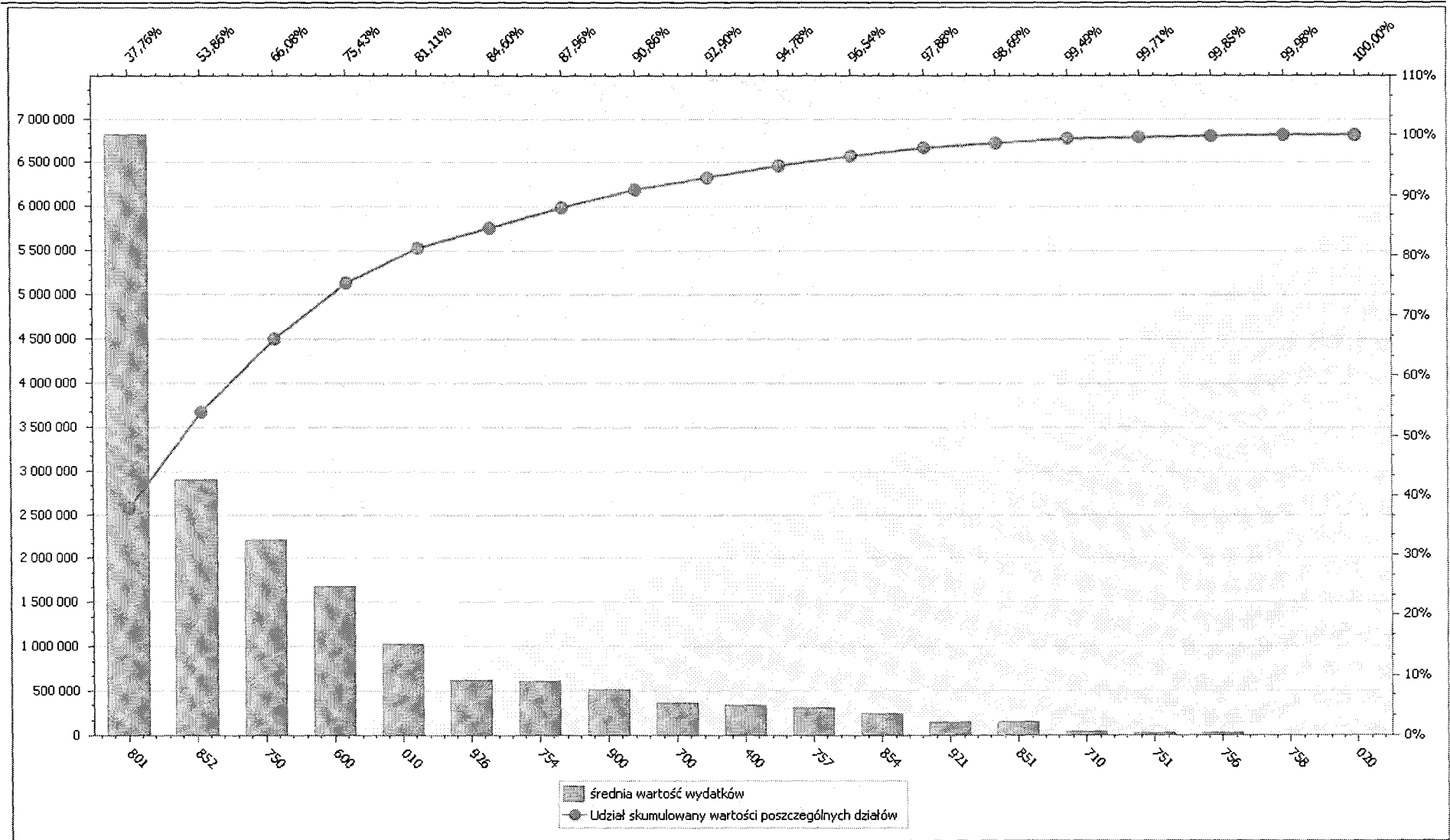
### Program naprawczy finansów Gminy Pątnów

Lp	Paragraf	Opis	Średnia wartość wydatków	Udział skumulowany wartości poszczególnych działów	% pozycji dochodów	2006	2007	2008	2009	2010
17	756	Dochody od osób prawnych, od osób fizycznych i od innych jednostek nieposiadających osobowości prawnej oraz wydatki związane z ich poborem	23 714	99,98%	0,1%	24 616	22 539	27 486	27 598	16 809
18	758	Różne rozliczenia	3 941	100,00%	0,0%	0	0	0	152	3 495
19	20	Leśnictwo	0	100,00%	0,0%	0	0	0	0	0
20	20	Leśnictwo	0	100,00%	0,0%	0	0	0	0	0

Źródło: Inwest Consulting S.A. w oparciu o system e-WPF.pl



## Program naprawczy finansów Gminy Pątnów



Źródło: Invest Consulting S.A. w oparciu o system e-WPF.pl



## 1.2. Wynik budżetu i jego finansowanie

### 1.2.1. Prognoza kwoty długu

Poniższa tabela prezentuje zestawienie kredytów, pożyczek oraz obligacji Gminy przed wprowadzeniem programu naprawczego.

Lp.		2011 ROK	2012 ROK	2013 ROK	2014 ROK	2015 ROK	2016 ROK	2017 ROK	2018 ROK	2019 ROK	2020 ROK	
KREDYTY I OBLIGACJE	kapitał	1 722 796,00	752 352,19	1 035 777,92	1 065 988,44	1 043 464,00	1 043 464,00	1 043 464,00	1 113 464,00	1 143 464,00	157 881,36	0,00
	odsetki	537 925,23	451 879,92	405 792,71	347 970,45	288 618,69	229 143,62	169 668,55	108 443,48	44 718,41	6 208,09	0,00
POŻYCZKI	kapitał	86 575,00	102 141,01	84 922,60	84 922,60	11 900,00	11 900,00	11 900,00	11 900,00	0,00	0,00	0,00
	odsetki	13 606,77	14 250,27	7 843,90	3 835,74	1 293,25	939,19	579,26	222,28	0,00	0,00	0,00
<b>OGÓŁEM KREDYTY I POŻYCZKI</b>		<b>1 809 371</b>	<b>854 493,2</b>	<b>1 120 700,52</b>	<b>1 150 911,04</b>	<b>1 055 364,00</b>	<b>1 055 364,00</b>	<b>1 055 364,00</b>	<b>1 125 364,00</b>	<b>1 143 464,00</b>	<b>157 881,36</b>	<b>0,00</b>
<b>OGÓŁEM ODSETKI</b>		<b>551 532</b>	<b>466 130,19</b>	<b>413 636,61</b>	<b>351 806,19</b>	<b>289 911,94</b>	<b>230 082,81</b>	<b>170 247,81</b>	<b>108 665,76</b>	<b>44 718,41</b>	<b>6 208,09</b>	<b>0,00</b>

źródło: UG Pątnów



## Program naprawczy finansów Gminy Pątnów

### 1.2.2. Zestawienie zobowiązań wymagalnych i niewymagalnych UG Pątnów wg kontrahentów

Poniższe tabele zawierają zestawienie wszystkich zobowiązań Gminy w podziale na kontrahentów wraz z kwotą zobowiązania. Kolorem czerwonym zaznaczono pozycje zobowiązań wymagalnych.

Lp.	Nazwa firmy	zobowiązania	2011	2012	2013	2014-2023
1	ESBUD	1 599,90				
2	FAWID Sp. z o.o.	913,41				
3	Urząd Gminy Wierzchnas	4 382,00				
4	Wilpex	10 116,75				
5	Starostwo Powiatowe	6 954,80				
6	Telekomunikacja Związku Gmin Ziemi Wieluńskiej	1 365,18				
7	CENTUR	8 735,10				
8	PPHU PAPES S.C. P.H.Łuczak	1 152,70				
9	JARKOM	4 393,43				
10	KOLOR-DRUK B.Wcisło	738,10				
11	FACHMET W.Gorńda	3 350,00				
12	AUTO-SAD	14 273,01				
13	NIKI A.Szewczyk	1 924,68				
14	ZHP Nadwarciański Gród	14 658,00				
15	INSTAL M.Janas	25 000,00				
16	CENTERTEL	1 188,12				
17	GEOBUD Przedsiębiorstwo Geodezyjne	19 019,00				
18	PGE ZEŁT Obrót S.A.	79 979,79				
19	Radio Media ziemi Wieluńskiej	4 880,00				
20	Przeds. Produk. K.Wawrzyniak	5 490,00				
21	STILUS Biuro Studiów i Projektów	3 690,00				
22	EKO-REGION Sp. z o.o.	28 100,63				
23	REJMAX - Janusz Kielan(wykup wierzytelności do 2023 r-1108,57 rata)	166 176,10	6 651,42	13 302,84	13 302,84	po 13302,84
	REJMAX - Janusz Kielan	53 071,13				
24	ECHO Zakład Usług Lesnych i Komunalnych Jan Urbaniak	79 867,19				
25	LUMEN - Przedsiębiorstwo Wielobranżowe Związku Gmin ZW Sp. z o.o.	69 748,49				
26	Pasella	20 707,90				
27	ZUI Wojterski	1 968,00				



## Program naprawczy finansów Gminy Pątnów

Lp.	Nazwa firmy	zobowiązania	2011	2012	2013	2014-2023
28	DACHPAN	15 970,00				
29	Biuro Programów Europejskich	3 500,00				
30	PARAM Sp.j. Ośrodek organizacji szkolenia zawodowego	3 500,00				
31	AGROS-WROŃSCY Sp. z o.o.	3 200,00				
32	GEOPOMIAR sprzedane termin płatności 30.04.2012	37 077,04		37077,04		
33	Stowarzyszenie Producentów i Dziennikarzy Radiowych	1 220,00				
34	Stowarzyszenie Przyjaciół Szkół Katolickich	450 893,98				
35	Margo-Net	1 000,00				
36	PROM Agencja Wydawniczo Medialna	1 467,00				
37	Dea studio działań twórczych E.Chrzanowski	18 349,01				
38	Zw Gmin Wiejskich	1 765,15				
39	Stolarstwo Meblowe Jan Sandak	800,00				
40	ISO - sala Załączne Małe wykup wierzytelności do 2023 - rata 15 564,84	2 226 880,18	93 389,04	186778,08	186778,08	po 186778,08
41	OKNOBUD B.Kupiec	4 400,00				
42	GLUSS	6 880,00				
43	JELCZ MOTORS SA	880,07				
44	Pow St Sanit-Epid.	3 406,36				
45	POLKOMTEL	2 000,00				
46	COMPLEX BAU PPHU M.Kołodziejczak - SCSiR Kamionka	629 501,78	530501,78	66 000,00	33 000,00	
	COMPLEX BAU PPHU M.Kołodziejczak - SCSiR Kamionka	879 479,90				
47	PHU - Aneta Nowakowska	2 332,80				
48	SIEMIENIEC BOGUSŁAW P-wo Budownictwa Ekologicznego	1 220,00				
49	Usługi Geodez.kartogr. M.DRAB	900,00				
50	marcom DARIUSZ WIŚNIEWSKI	44 800,00				
51	Lokalna Grupa Działania	10 000,00				
52	Nadzory Projektowe Doradztwo - Zygmunt Adamski	15 700,00				
53	Niciejewski Damian	24 934,41				
54	Zakład Nadzoru Budowlanego INBUD - Kazimierz Bigos	2 177,98				
55	Prywatny gabinet Lekarski Medycyny Pracy lek.med. Jacek Górski	6 200,00				
56	MAG	10 248,00				
57	Twój Pasaż.pl Adam Granos	1 900,00				
58	INWEST CONSULTING Sp.z o.o.	2 440,00				
59	Inter-Znak	2 463,60				
60	Firma Handlowa ESKOT	6 207,36				
61	MAX MEDIA sp. z o.o.	6 000,00				



## Program naprawczy finansów Gminy Pątnów

Lp.	Nazwa firmy	zobowiązania	2011	2012	2013	2014-2023
62	MEGA BRUK Jacek Sztolcmen	33 438,13				
63	Pośrednictwo Ubezpieczeniowo Finansowe BROKUS	31 800,00				
64	EKO-PROJEKT	6 149,50				
65	GER-POL	8 897,46				
66	HYDROMEL - rozb. Gminnego syst. Wodoc. i rem. hydrof. Dof.śr.unijne 1 650 285,93	2 786 517,63	63 711,77	1 072 519,83		
	Odsetki HYDROMEL na 31.12.2011	211 783,68				
67	Zakład Budowlany Henryk Kaczmarski	101 765,90		101 765,90		
68	Zakład Budowlany Henryk Kaczmarski	24 154,00				
69	Wytwórnia preparatów do ochrony środowiska TRIGERR	1 500,00				
70	SPEED SPORT Sp. z o.o. - PLACE Zabaw	294 640,17				
71	Q 100 Computers Jarosław Kustosik	5 000,00				
72	PPHU ROB-BUD	62 863,95		62 863,95		
	PPHU ROB-BUD	52 816,27				
73	Odszkodowania za grunty po drogę Bieniec	125 270,00				
74	Czarny Józef - zakup działki w 2010r	20 000,13				
75	LUKSAN	49 288,01		49 288,01		
76	Urbaniak	30 371,45				
77	OZPN	920,00				
78	pracownicy - dodatkowe wynagrodzenia roczne	63 000,00				
79	pracownicy - ekwiwalent za urlop	12 582,63				
80	US	65 702,00				
81	zwrot dotacji	2 004 005,33				
82	odsetki od dotacji na 31.12.2011	215 224,68				
83	zobowiązania wymagalne szkół	1 080 977,46				
84	Zakończenie inwestycji w Dzieztrznikach wg umowy	600 000,00				
85	Odsetki od zobowiązań wymagalnych	50 000,00				
	<b>RAZEM</b>	<b>13 001 806,41</b>				
	zobowiązania niewymagalne	4 346 072,79				
	zobowiązania wymagalne UG	8 655 733,62				

Źródło: UG w Pątnowie



## Program naprawczy finansów Gminy Państwów

Przepływy finansowe Gminy Państwów przed wdrożeniem zadań naprawczych przedstawia poniższa tabela i następujący po niej wykres.

Wyszczególnienie	2011	2012	2013	2014	2015	2016	2017	2018	2019	2020
1. Dochody ogółem, z tego:	19 520 228	17 737 366	16 648 017	16 648 017	16 648 017	16 648 017	16 648 017	16 648 017	16 648 017	16 648 017
a) dochody bieżące	16 960 179	17 737 366	16 648 017	16 648 017	16 648 017	16 648 017	16 648 017	16 648 017	16 648 017	16 648 017
b) dochody majątkowe, w tym:	2 560 049	0	0	0	0	0	0	0	0	0
c) ze sprzedaży majątku	0	0	0	0	0	0	0	0	0	0
2. Wydatki bieżące (bez odsetek i prowizji od: kredytów i pożyczek oraz wyemitowanych papierów wartościowych), w tym:	19 994 458	15 105 745	13 629 231	13 536 231	13 536 231	13 536 231	13 536 231	13 536 231	13 536 231	13 536 231
a) na wynagrodzenia i składki od nich naliczane	9 069 322	4 673 547	4 673 547	4 673 547	4 673 547	4 673 547	4 673 547	4 673 547	4 673 547	4 673 547
b) związane z funkcjonowaniem organów JST	2 493 239	1 293 239	1 293 239	1 293 239	1 293 239	1 293 239	1 293 239	1 293 239	1 293 239	1 293 239
c) z tytułu gwarancji i poręczeń, w tym:	0	0	0	0	0	0	0	0	0	0
d) gwarancje i poręczenia podlegające wyłączeniu z limitów spłaty zobowiązań z art. 243 ufp/169 sufp	0	0	0	0	0	0	0	0	0	0
e) wydatki bieżące objęte limitem art. 226 ust. 4 ufp	0	0	0	0	0	0	0	0	0	0
3. Wynik budżetu po wykonaniu wydatków bieżących (bez obsługi długu) (1-2)	-474 231	2 631 621	3 018 786	3 111 786	3 111 786	3 111 786	3 111 786	3 111 786	3 111 786	3 111 786
4. Nadwyżka budżetowa z lat ubiegłych plus wolne środki, zgodnie z art. 217 ufp, w tym	0	0	20 006	1 302 813	2 703 726	4 262 392	5 881 199	7 560 153	9 231 001	10 954 523
a) nadwyżka budżetowa z lat ubiegłych plus wolne środki, zgodnie z art. 217 ufp, angażowane na pokrycie deficytu budżetu roku bieżącego	0	0	0	0	0	0	0	0	0	0
5. Inne przychody niezwiązane z zaciąganiem długu	0	0	0	0	0	0	0	0	0	0
6. Środki do dyspozycji (3+4+5)	-474 231	2 631 621	3 038 792	4 414 599	5 815 512	7 374 178	8 992 985	10 671 939	12 342 787	14 066 309
7. Spłata i obsługa długu, z tego:	2 360 903	2 411 533	1 535 897	1 510 791	1 353 038	1 292 897	1 232 750	1 240 856	1 188 182	164 089



## Program naprawczy finansów Gminy Pątnów

Wyszczególnienie	2011	2012	2013	2014	2015	2016	2017	2018	2019	2020
a) rozchody z tytułu spłaty rat kapitałowych oraz wykupu papierów wartościowych	1 809 371	1 943 843	1 120 700	1 157 425	1 061 878	1 061 878	1 061 878	1 131 878	1 143 464	157 881
b) wydatki bieżące na obsługę długu	551 532	467 690	415 197	353 366	291 160	231 019	170 872	108 978	44 718	6 208
8. Inne rozchody (bez spłaty długu np. udzielane pożyczki)	0	0	0	0	0	0	0	0	0	0
9. Środki do dyspozycji na wydatki majątkowe (6-7-8)	-2 835 134	220 088	1 502 895	2 903 808	4 462 474	6 081 281	7 760 235	9 431 083	11 154 605	13 902 220
10. Wydatki majątkowe, w tym:	6 898 629	200 082	200 082	200 082	200 082	200 082	200 082	200 082	200 082	200 082
a) wydatki majątkowe objęte limitem art. 226 ust. 4 ufp	4 398 711	0	0	0	0	0	0	0	0	0
11. Przychody (kredyty, pożyczki, emisje obligacji)	0	0	0	0	0	0	0	0	0	0
12. Wynik finansowy budżetu (9-10+11)	-9 733 763	20 006	1 302 813	2 703 726	4 262 392	5 881 199	7 560 153	9 231 001	10 954 523	13 702 138
13. Kwota długu, w tym:	9 808 255	7 864 412	6 743 712	5 592 801	4 537 437	3 482 073	2 426 709	1 301 345	157 881	0
a) łączna kwota wyłączeń z art. 243 ust. 3 pkt 1 ufp oraz z art. 170 ust. 3 sufp	1 089 349	0	0	0	0	0	0	0	0	0
b) kwota wyłączeń z art. 243 ust. 3 pkt 1 ufp oraz z art. 170 ust. 3 sufp przypadająca na dany rok budżetowy	0	1 089 349	0	0	0	0	0	0	0	0
14. Kwota zobowiązań związku współtworzonego przez jst przypadających do spłaty w danym roku budżetowym podlegające doliczeniu zgodnie z art. 244 ufp	0	1 560	1 560	8 074	7 762	7 450	7 138	6 826	0	0
15. Planowana łączna kwota spłaty zobowiązań	2 360 903	1 322 184	1 535 897	1 510 791	1 353 038	1 292 897	1 232 750	1 240 856	1 188 182	164 089
a) Maksymalny dopuszczalny wskaźnik spłaty z art. 243 ufp	6,45%	-1,63%	-1,00%	3,16%	14,80%	16,38%	16,94%	17,30%	17,67%	18,04%
16. Spełnienie wskaźnika spłaty z art. 243 ufp po uwzględnieniu art. 244 ufp	nie	nie	nie	nie	tak	tak	tak	tak	tak	tak
17. Planowana łączna kwota spłaty zobowiązań /dochody ogółem -max 15% z art. 169 sufp	12,09%	7,45%	9,23%	9,07%	8,13%	7,77%	7,40%	7,45%	7,14%	0,99%

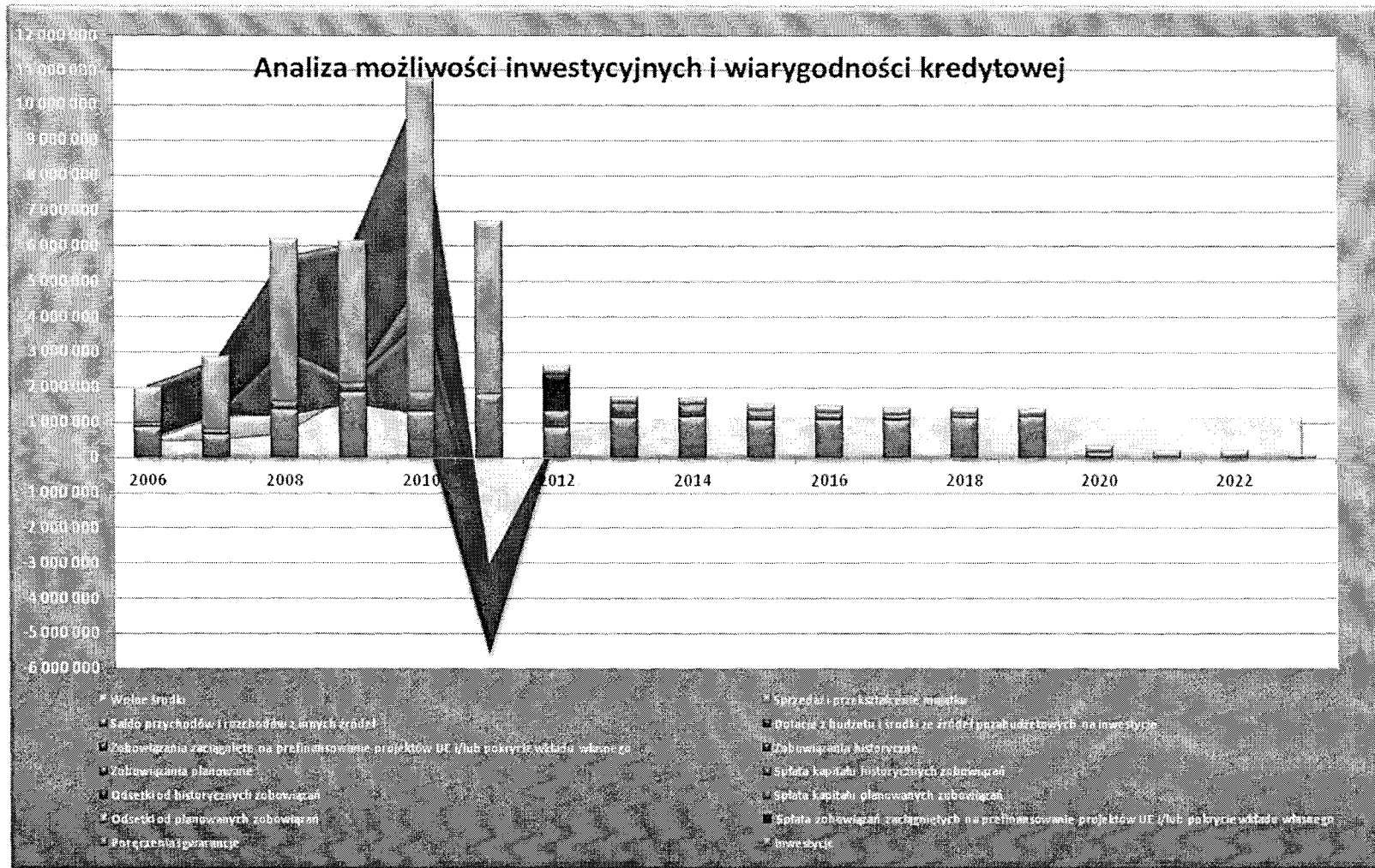




## Program naprawczy finansów Gminy Pątnów

Wyszczególnienie	2011	2012	2013	2014	2015	2016	2017	2018	2019	2020
18. Zadłużenie/dochody ogółem (13 -13a):1) - max 60% z art. 170 sufp	44,67%	44,34%	40,51%	33,59%	27,26%	20,92%	14,58%	7,82%	0,95%	0,00%
19. Wydatki bieżące razem (2 + 7b)	20 545 992	15 573 435	14 044 428	13 889 597	13 827 391	13 767 250	13 707 103	13 645 209	13 580 949	13 542 439
20. Wydatki ogółem (10+19)	27 444 620	15 773 517	14 244 510	14 089 679	14 027 473	13 967 332	13 907 185	13 845 291	13 781 031	13 742 521
21. Wynik budżetu (1 - 20)	-7 924 392	1 963 849	2 403 507	2 558 338	2 620 544	2 680 685	2 740 832	2 802 726	2 866 986	2 905 496
22. Przychody budżetu	0	0	20 006	1 302 813	2 703 726	4 262 392	5 881 199	7 560 153	9 231 001	10 954 523
23. Rozchody budżetu (7a + 8)	1 809 371	1 943 843	1 120 700	1 157 425	1 061 878	1 061 878	1 061 878	1 131 878	1 143 464	157 881

Źródło: Inwest Consulting S.A. na podstawie danych z UG w Pątnowie



Źródło: Invest Consulting S.A. na podstawie danych z UG w Pątnowie



Przedstawiona powyżej sytuacja wyjściowa finansów Gminy, obrazuje potrzebę pozyskania środków na sfinansowanie deficytu. Gmina poprzez szereg działań naprawczych, planuje znacznie zwiększyć poziom nadwyżki operacyjnej dzięki czemu, zdolność do pozyskiwania i obsługi zobowiązań wzrośnie względem sytuacji wyjściowej.

### **1.2.3. Podsumowanie sytuacji bieżącej**

Zdecydowany wzrost wydatków bieżących Gminy jak i szereg zaniechań w wydatkowaniu środków dotacyjnych oraz wysoki poziom zadłużenia Gminy (związany z realizacją programu zadań inwestycyjnych do roku 2010 włącznie) doprowadził do sytuacji, w której Gmina zmuszona jest pozyskać środki pomocowe z budżetu Państwa w celu zrównoważenia przejściowego okresu braku możliwości regulowania własnych zobowiązań.

**Nie podejmując jakichkolwiek działań naprawczych** Gmina potrzebuje 8,24 mln PLN na zbilansowanie roku 2011, oraz prawdopodobnie 1,1 mln PLN w roku 2012. Sytuacja ta ulegnie zmianie po wprowadzeniu w życie zadań naprawczych, co zostało przedstawione w kolejnych rozdziałach.

## **II. PLAN KONKRETNÝCH PRZEDSIĘWZIĘĆ NAPRAWCZYCH WRAZ Z HARMONOGRAMEM ICH WPROWADZENIA ORAZ EFEKTY FINANSOWE POSZCZEGÓLNYCH PRZEDSIĘWZIĘĆ NAPRAWCZYCH WRAZ OKREŚLENÍEM METODOLOGII ICH OBLICZANIA**

### **1. Planowane przedsięwzięcia naprawcze**

#### **1. Eliminacja nieuzasadnionych wydatków bieżących:**

1. Likwidacja etatów w świetlicach i Centrach Sołeckich 120 000,00
2. Likwidacja etatów managerskich w szkołach
  - miesięczny koszt zatrudnienia dyrektorów na kontraktach managerskich 41 132,49
  - miesięczny koszt zatrudnienia dyrektorów obecnie 30 410,79
  - oszczędność 128 660,40



## ***Program naprawczy finansów Gminy Pątnów***

3. Racjonalizacja szkół na terenie całej Gminy - 7 etatów : 240 000,00
4. Przejęcie administracji szkół – likwidacja 2 etatów: 60 000,00
5. Likwidacja 6 etatów - pracownicy administracji : 139 671,00
6. Likwidacja 10 etatów - pracownicy fizyczni : 137 090,00
7. Ograniczenie nowych wydatków inwestycyjnych do minimum.
8. Ograniczenia w delegowaniu pracowników na różne wyjazdy (łączenie wyjazdów)

ograniczenie ryczałtów samochodowych 3000,00

9. Redukcja 100 opraw elektrycznych w oświetleniu ulicznym : 29 000,00
- W związku z planowaną restrukturyzacją systemu oświaty w Gminie dopuszcza się zwiększenie wydatków na dodatkową obsługę związaną z wdrożeniem programu naprawczego w formie np. umowy cywilnoprawnej, doradztwa lub obsługi prawnej, itp. w roku jej wprowadzania (2012).

### **2. Zwiększenie dochodów Gminy z tytułu:**

1. Sprzedaż nieruchomości:
  - mieszkanie w Pątnowie : 140 000,00
  - dworek : 50 000,00

### **2. Harmonogram wdrożenia planowanych działań naprawczych**

W tabeli poniżej przedstawiono szczegółowy harmonogram wprowadzenia działań naprawczych.

Lp.	Działanie	Data
1	Likwidacja etatów w świetlicach i Centrach Sołeckich	2012
2	Likwidacja etatów managerskich w szkołach	2011-2012
3	Racjonalizacja szkół na terenie całej Gminy - 7 etatów	2012
4	Przejęcie administracji szkół – likwidacja 2 etatów	2012
5	Likwidacja 6 etatów - pracownicy administracji	2011-2012
6	Likwidacja 10 etatów - pracownicy fizyczni	2012
7	Ograniczenie nowych wydatków inwestycyjnych do minimum.	2012
8	Ograniczenia w delegowaniu pracowników na różne wyjazdy (łączenie wyjazdów)	2012
9	Redukcja 100 opraw elektrycznych w oświetleniu ulicznym	2012



### III. UZASADNIENIE PODEJMOWANYCH DZIAŁAŃ W RAMACH POSTĘPOWANIA NAPRAWCZEGO

Poniższy rozdział prezentuje wariant programu naprawczego dla Gminy Państwów. Dla omawianego programu zaprezentowano tabelę przepływów finansowych gminy oraz szczegółowy harmonogram spłat zaciągniętych pożyczek.

Oceniając program naprawczy należy stwierdzić, że przyjęte do realizacji przedsięwzięcia są realne i na miarę możliwości budżetu Gminy Państwów. Konsekwencja w realizacji programu naprawczego przyniesie pozytywne skutki w następnych latach.

#### 1. Przepływy finansowe gminy po uwzględnieniu zadań naprawczych

Wyszczególnienie	2011	2012	2013	2014	2015	2016	2017	2018	2019	2020	2021	2022	2023
1. Dochody ogółem, z tego:	19 520 228	18 354 068	17 502 911	17 940 981	18 385 819	18 385 819	18 385 819	18 385 819	18 385 819	18 385 819	18 385 819	18 385 819	18 385 819
a) dochody bieżące	16 960 179	18 164 068	17 502 911	17 940 981	18 385 819	18 385 819	18 385 819	18 385 819	18 385 819	18 385 819	18 385 819	18 385 819	18 385 819
b) dochody majątkowe, w tym:	2 560 049	190 000	0	0	0	0	0	0	0	0	0	0	0
c) ze sprzedaży majątku	0	190 000	0	0	0	0	0	0	0	0	0	0	0
2. Wydatki bieżące (bez odsetek i prowizji od: kredytów i pożyczek oraz wyemitowanych papierów wartościowych ), w tym:	19 994 459	13 674 560	12 398 746	12 509 378	12 715 988	12 715 988	12 715 988	12 715 988	12 715 988	12 715 988	12 715 988	12 715 988	12 715 988
a) na wynagrodzenia i składki od nich naliczane	9 069 322	4 399 688	4 517 345	4 636 539	4 757 289	4 757 289	4 757 289	4 757 289	4 757 289	4 757 289	4 757 289	4 757 289	4 757 289
b) związane z funkcjonowaniem organów JST	2 493 239	1 324 404	1 355 960	1 387 909	1 420 258	1 420 258	1 420 258	1 420 258	1 420 258	1 420 258	1 420 258	1 420 258	1 420 258
c) z tytułu gwarancji i poręczeń, w tym:	0	0	0	0	0	0	0	0	0	0	0	0	0
d) gwarancje i poręczenia podlegające wyłączeniu z limitów spłaty zobowiązań z art. 243 ufp/169 sufp	0	0	0	0	0	0	0	0	0	0	0	0	0



## Program naprawczy finansów Gminy Pątnów

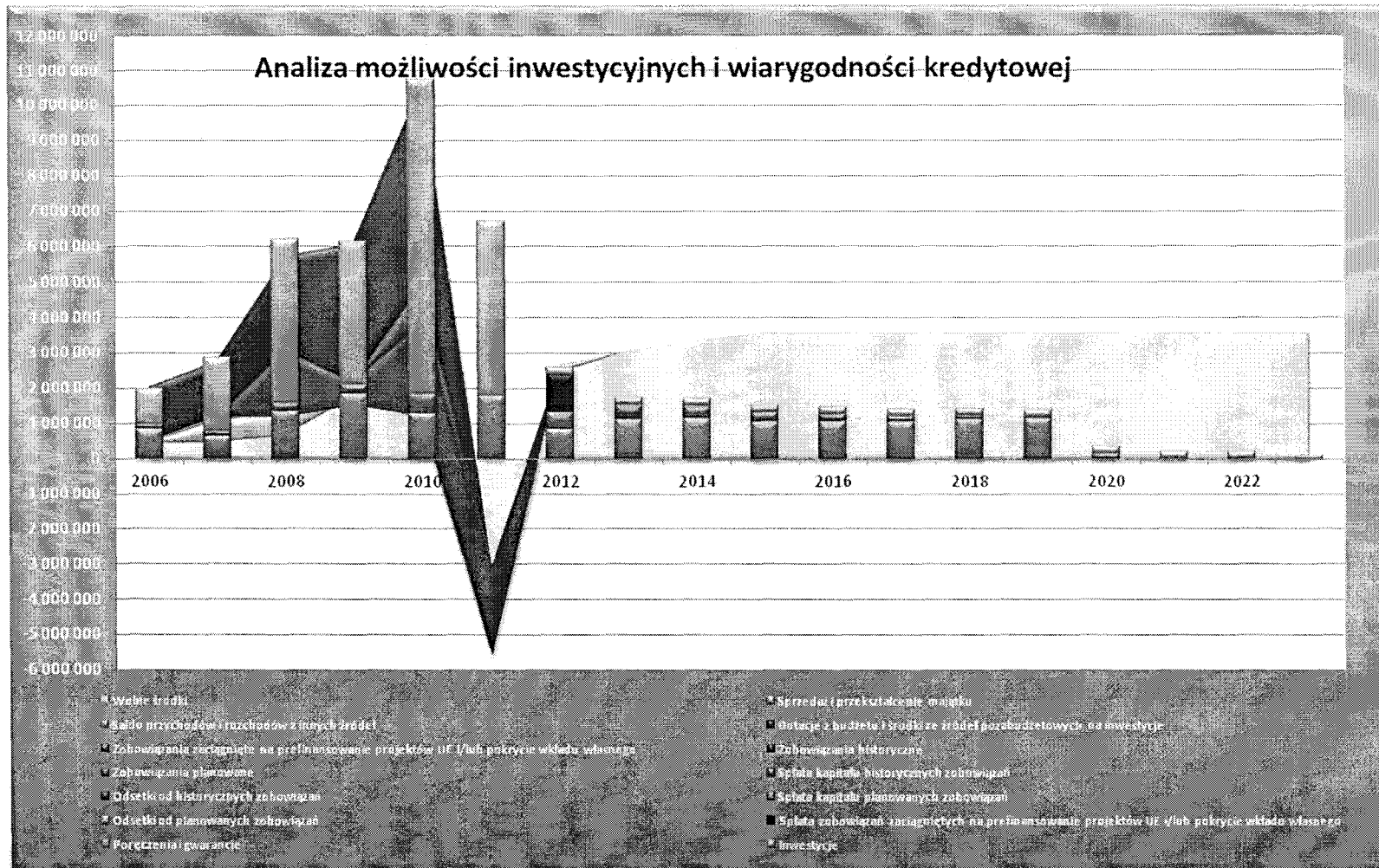
Wyszczególnienie	2011	2012	2013	2014	2015	2016	2017	2018	2019	2020	2021	2022	2023
e) wydatki bieżące objęte limitem art. 226 ust. 4 ufp	0	0	0	0	0	0	0	0	0	0	0	0	0
3. Wynik budżetu po wykonaniu wydatków bieżących (bez obsługi długu) (1-2)	-474 232	4 679 508	5 104 166	5 431 603	5 669 831	5 669 831	5 669 831	5 669 831	5 669 831	5 669 831	5 669 831	5 669 831	5 669 831
4. Nadwyżka budżetowa z lat ubiegłych plus wolne środki, zgodnie z art. 217 ufp, w tym	0	0	2 067 825	5 435 943	9 156 604	13 273 260	17 450 072	21 687 043	25 915 923	30 197 490	35 503 150	40 972 899	46 442 648
a) nadwyżka budżetowa z lat ubiegłych plus wolne środki, zgodnie z art. 217 ufp, angażowane na pokrycie deficytu budżetu roku bieżącego	0	0	0	0	0	0	0	0	0	0	0	0	0
5. Inne przychody niezwiązane z zaciągnięciem długu	0	0	0	0	0	0	0	0	0	0	0	0	0
6. Środki do dyspozycji (3+4+5)	-474 232	4 679 508	7 171 990	10 867 546	14 826 435	18 943 091	23 119 903	27 356 875	31 585 754	35 867 321	41 172 981	46 642 730	52 112 479
7. Spłata i obsługa długu, z tego:	2 360 903	2 411 602	1 535 965	1 510 860	1 353 093	1 292 938	1 232 777	1 240 869	1 188 182	164 089	0	0	0
a) rozchody z tytułu spłaty rat kapitałowych oraz wykupu papierów wartościowych	1 809 371	1 943 843	1 120 700	1 157 425	1 061 878	1 061 878	1 061 878	1 131 878	1 143 464	157 881	0	0	0
b) wydatki bieżące na obsługę długu	551 532	467 759	415 265	353 435	291 215	231 060	170 899	108 991	44 718	6 208	0	0	0
8. Inne rozchody (bez spłaty długu np. udzielane pożyczki)	0	0	0	0	0	0	0	0	0	0	0	0	0
9. Środki do dyspozycji na wydatki majątkowe (6-7-8)	-2 835 135	2 267 907	5 636 025	9 356 686	13 473 342	17 650 154	21 887 125	26 116 005	30 397 572	35 703 232	41 172 981	46 642 730	52 112 479
10. Wydatki majątkowe, w tym:	6 898 628	200 082	200 082	200 082	200 082	200 082	200 082	200 082	200 082	200 082	200 082	200 082	92 126
a) wydatki majątkowe objęte limitem art. 226 ust. 4 ufp	0	0	0	0	0	0	0	0	0	0	0	0	0
11. Przychody (kredyty, pożyczki, emisje obligacji)	0	0	0	0	0	0	0	0	0	0	0	0	0
12. Wynik finansowy budżetu (9-10+11)	-9 733 763	2 067 825	5 435 943	9 156 604	13 273 260	17 450 072	21 687 043	25 915 923	30 197 490	35 503 150	40 972 899	46 442 648	52 020 353



## Program naprawczy finansów Gminy Państwów

Wyszczególnienie	2011	2012	2013	2014	2015	2016	2017	2018	2019	2020	2021	2022	2023
13. Kwota długu, w tym:	9 808 255	7 864 412	6 743 712	5 592 801	4 537 437	3 482 073	2 426 709	1 301 345	157 881	0	0	0	0
a) łączna kwota wyłączeń z art. 243 ust. 3 pkt 1 ufp oraz z art. 170 ust. 3 sufp	1 089 349	0	0	0	0	0	0	0	0	0	0	0	0
b) kwota wyłączeń z art. 243 ust. 3 pkt 1 ufp oraz z art. 170 ust. 3 sufp przypadająca na dany rok budżetowy	0	1 089 349	0	0	0	0	0	0	0	0	0	0	0
14. Kwota zobowiązań związku współtworzonego przez jst przypadających do spłaty w danym roku budżetowym podlegające doliczeniu zgodnie z art. 244 ufp	0	1 629	1 629	8 143	7 817	7 491	7 165	6 840	0	0	0	0	0
15. Planowana łączna kwota spłaty zobowiązań	2 360 903	1 322 253	1 535 965	1 510 860	1 353 093	1 292 938	1 232 777	1 240 869	1 188 182	164 089	0	0	0
a) Maksymalny dopuszczalny wskaźnik spłaty z art. 243 ufp	6,45%	-1,63%	2,58%	10,46%	26,01%	28,12%	29,05%	29,58%	29,91%	30,25%	30,55%	30,75%	30,83%
16. Spełnienie wskaźnika spłaty z art. 243 ufp po uwzględnieniu art. 244 ufp	nie	nie	nie	tak	tak	tak	tak	tak	tak	tak	tak	tak	tak
17. Planowana łączna kwota spłaty zobowiązań /dochody ogółem -max 15% z art. 169 sufp	12,09%	7,20%	8,78%	8,42%	7,36%	7,03%	6,71%	6,75%	6,46%	0,89%	0,00%	0,00%	0,00%
18. Zadłużenie/dochody ogółem (13 -13a):1) - max 60% z art. 170 sufp	44,67%	42,85%	38,53%	31,17%	24,68%	18,94%	13,20%	7,08%	0,86%	0,00%	0,00%	0,00%	0,00%
19. Wydatki bieżące razem (2 + 7b)	20 545 992	14 142 319	12 814 011	12 862 813	13 007 202	12 947 048	12 886 887	12 824 979	12 760 706	12 722 196	12 715 988	12 715 988	12 715 988
20. Wydatki ogółem (10+19)	27 444 620	14 342 401	13 014 093	13 062 895	13 207 284	13 147 130	13 086 969	13 025 061	12 960 788	12 922 278	12 916 070	12 916 070	12 808 114
21. Wynik budżetu (1 - 20)	-7 924 392	4 011 668	4 488 818	4 878 086	5 178 534	5 238 689	5 298 850	5 360 758	5 425 031	5 463 541	5 469 749	5 469 749	5 577 705
22. Przychody budżetu	0	0	2 067 825	5 435 943	9 156 604	13 273 260	17 450 072	21 687 043	25 915 923	30 197 490	35 503 150	40 972 899	46 442 648
23. Rozchody budżetu (7a + 8)	1 809 371	1 943 843	1 120 700	1 157 425	1 061 878	1 061 878	1 061 878	1 131 878	1 143 464	157 881	0	0	0

Źródło: Inwest Consulting S.A.



Źródło: Inwest Consulting S.A.





## Program naprawczy finansów Gminy Pątnów

W konsekwencji zastosowania zadań naprawczych budżet roku 2012 nie będzie już wymagał zaciągania nowych zobowiązań z MF. Na podstawie tych założeń przygotowano wariant zaciągnięcia pożyczki z MF na sfinansowanie niedoboru roku 2011.

### 2. Wariant programu naprawczego

Pożyczka z BP - kwota 9 733 763 PLN, oprocentowanie 3,00%

	2011	2012	2013	2014	2015	2016	2017	2018	2019	2020	2021	2022	2023
Transze	9 733 763	0	0	0	0	0	0	0	0	0	0	0	0
Odsetki	0	292 013	284 513	269 513	254 513	239 513	224 513	209 513	194 513	164 513	119 513	74 513	26 006
Raty kapitałowe	0	0	500 000	500 000	500 000	500 000	500 000	500 000	500 000	1 500 000	1 500 000	1 500 000	1 733 763
Stan na koniec roku	9 733 763	9 733 763	9 233 763	8 733 763	8 233 763	7 733 763	7 233 763	6 733 763	6 233 763	4 733 763	3 233 763	1 733 763	0
Prefinansowane	Tak	Tak	Tak	Tak	Tak	Tak	Tak	Tak	Tak	Tak	Tak	Tak	Tak

Źródło: Inwest Consulting S.A.

Bilansowanie roku 2012 – kwota 260 000 PLN, oprocentowanie 6% (pożyczka na rynku komercyjnym)

	2012	2013
Transze	260 000	0
Odsetki	0	7 800
Raty kapitałowe	0	260 000
Stan na koniec roku	260 000	0

Źródło: Inwest Consulting S.A.



**Program naprawczy finansów Gminy Pątnów**

**3. Prognozy budżetowe po wprowadzeniu zadań naprawczych i zaciągnięciu pożyczki z MF.**

Poniższa tabela i następujący po niej wykres przedstawiają zestawienie przepływów finansowych Gminy Pątnów w latach 2011-2023

Wyszczególnienie	2011	2012	2013	2014	2015	2016	2017	2018	2019	2020	2021	2022	2023
<b>1. Dochody ogółem, z tego:</b>	<b>19 520 228</b>	<b>18 354 068</b>	<b>17 502 911</b>	<b>17 940 981</b>	<b>18 385 819</b>	<b>18 385 819</b>	<b>18 385 819</b>	<b>18 385 819</b>	<b>18 385 819</b>	<b>18 385 819</b>	<b>18 385 819</b>	<b>18 385 819</b>	<b>18 385 819</b>
a) dochody bieżące	16 960 179	18 164 068	17 502 911	17 940 981	18 385 819	18 385 819	18 385 819	18 385 819	18 385 819	18 385 819	18 385 819	18 385 819	18 385 819
b) dochody majątkowe, w tym:	2 560 049	190 000	0	0	0	0	0	0	0	0	0	0	0
c) ze sprzedaży majątku	0	190 000	0	0	0	0	0	0	0	0	0	0	0
<b>2. Wydatki bieżące (bez odsetek i prowizji od: kredytów i pożyczek oraz wyemitowanych papierów wartościowych), w tym:</b>	<b>19 994 460</b>	<b>13 674 560</b>	<b>12 398 746</b>	<b>12 509 378</b>	<b>12 715 988</b>	<b>12 715 988</b>	<b>12 715 988</b>	<b>12 715 988</b>	<b>12 715 988</b>	<b>12 715 988</b>	<b>12 715 988</b>	<b>12 715 988</b>	<b>12 715 988</b>
a) na wynagrodzenia i składki od nich naliczane	9 155 677	4 399 688	4 517 345	4 636 539	4 757 289	4 757 289	4 757 289	4 757 289	4 757 289	4 757 289	4 757 289	4 757 289	4 757 289
b) związane z funkcjonowaniem organów JST	2 493 239	1 324 404	1 355 960	1 387 909	1 420 258	1 420 258	1 420 258	1 420 258	1 420 258	1 420 258	1 420 258	1 420 258	1 420 258
c) z tytułu gwarancji i poręczeń, w tym:	0	0	0	0	0	0	0	0	0	0	0	0	0
d) gwarancje i poręczenia podlegające wyłączeniu z limitów spłaty zobowiązań z art. 243 ufp/169 sufp	0	0	0	0	0	0	0	0	0	0	0	0	0
e) wydatki bieżące objęte limitem art. 226 ust. 4 ufp	0	0	0	0	0	0	0	0	0	0	0	0	0
<b>3. Wynik budżetu po wykonaniu wydatków bieżących (bez obsługi długu) (1-2)</b>	<b>-474 232</b>	<b>4 679 508</b>	<b>5 104 166</b>	<b>5 431 603</b>	<b>5 669 831</b>	<b>5 669 831</b>	<b>5 669 831</b>	<b>5 669 831</b>	<b>5 669 831</b>	<b>5 669 831</b>	<b>5 669 831</b>	<b>5 669 831</b>	<b>5 669 831</b>
<b>4. Nadwyżka budżetowa z lat ubiegłych plus wolne środki, zgodnie z art. 217 ufp, w tym</b>	<b>0</b>	<b>0</b>	<b>0</b>	<b>0</b>	<b>0</b>	<b>0</b>	<b>0</b>	<b>0</b>	<b>0</b>	<b>0</b>	<b>0</b>	<b>0</b>	<b>0</b>
a) nadwyżka budżetowa z lat ubiegłych plus wolne środki, zgodnie z art. 217	0	0	0	0	0	0	0	0	0	0	0	0	0



## Program naprawczy finansów Gminy Pątnów

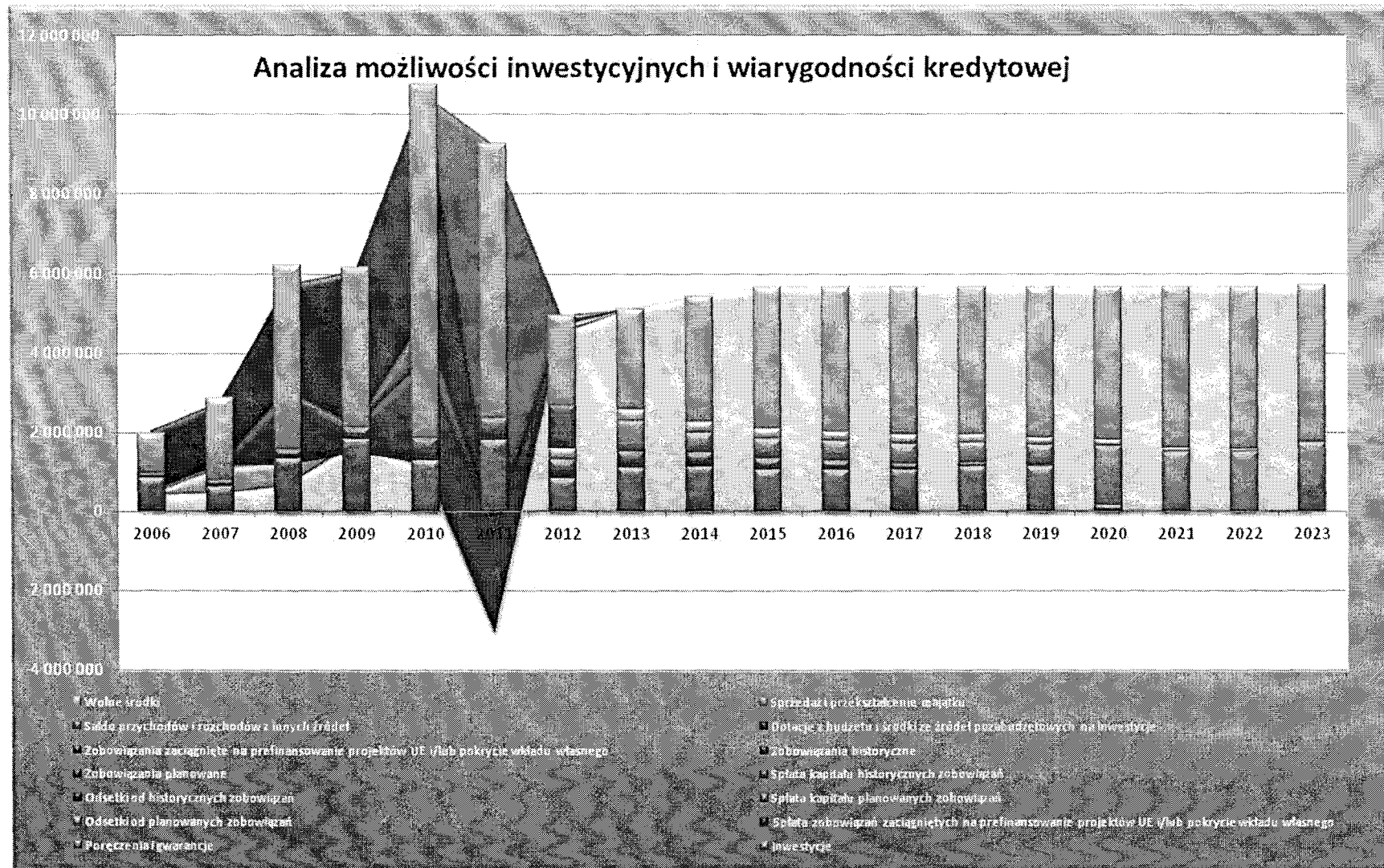
Wyszczególnienie	2011	2012	2013	2014	2015	2016	2017	2018	2019	2020	2021	2022	2023
<b>ufp, angażowane na pokrycie deficytu budżetu roku bieżącego</b>													
5. Inne przychody niezwiązane z zaciągnięciem długu	0	0	0	0	0	0	0	0	0	0	0	0	0
6. Środki do dyspozycji (3+4+5)	-474 232	4 679 508	5 104 166	5 431 603	5 669 831	5 669 831	5 669 831	5 669 831	5 669 831	5 669 831	5 669 831	5 669 831	5 669 832
7. Spłata i obsługa długu, z tego:	2 360 903	2 701 986	2 586 650	2 278 744	2 106 303	2 031 474	1 956 639	1 950 057	1 882 695	1 828 602	1 619 513	1 574 513	1 727 200
a) rozchody z tytułu spłaty rat kapitałowych oraz wykupu papierów wartościowych	1 809 371	1 943 843	1 880 700	1 657 425	1 561 878	1 561 878	1 561 878	1 631 878	1 643 464	1 657 881	1 500 000	1 500 000	1 701 193
b) wydatki bieżące na obsługę długu	551 532	758 143	705 950	621 319	544 425	469 596	394 761	318 179	239 231	170 721	119 513	74 513	26 006
8. Inne rozchody (bez spłaty długu np. udzielane pożyczki)	0	0	0	0	0	0	0	0	0	0	0	0	0
9. Środki do dyspozycji na wydatki majątkowe (6-7-8)	-2 835 135	1 977 522	2 517 516	3 152 859	3 563 528	3 638 358	3 713 192	3 719 775	3 787 136	3 841 229	4 050 318	4 095 318	3 942 632
10. Wydatki majątkowe, w tym:	6 898 628	2 237 522	2 517 516	3 152 859	3 563 528	3 638 358	3 713 192	3 719 775	3 787 136	3 841 229	4 050 318	4 095 318	3 942 632
a) wydatki majątkowe objęte limitem art. 226 ust. 4 ufp	4 398 711	200 082	200 082	200 082	200 082	200 082	200 082	200 082	200 082	200 082	200 082	200 082	92 224
11. Przychody (kredyty, pożyczki, emisje obligacji)	9 733 763	260 000	0	0	0	0	0	0	0	0	0	0	0
12. Wynik finansowy budżetu (9-10+11)	0	0	0	0	0	0	0	0	0	0	0	0	0
13. Kwota długu, w tym:	21 835 145	19 951 220	17 870 438	16 012 931	14 250 971	12 489 011	10 727 051	8 895 091	7 051 545	5 193 582	3 493 500	1 793 418	0
a) łączna kwota wyłączeń z art. 243 ust. 3 pkt 1 ufp oraz z art. 170 ust. 3 sufp	1 089 349	0	0	0	0	0	0	0	0	0	0	0	0
b) kwota wyłączeń z art. 243 ust. 3 pkt 1 ufp oraz z art. 170 ust. 3 sufp przypadająca na dany rok budżetowy	0	1 089 349	0	0	0	0	0	0	0	0	0	0	0



## Program naprawczy finansów Gminy Pątnów

Wyszczególnienie	2011	2012	2013	2014	2015	2016	2017	2018	2019	2020	2021	2022	2023
14. Kwota zobowiązań związku współtworzonego przez jst przypadających do spłaty w danym roku budżetowym podlegające doliczeniu zgodnie z art. 244 ufp	0	0	0	6 514	6 514	6 514	6 514	6 514	0	0	0	0	0
15. Planowana łączna kwota spłaty zobowiązań	2 360 903	1 612 637	2 586 650	2 278 744	2 106 303	2 031 474	1 956 639	1 950 057	1 882 695	1 828 602	1 619 513	1 574 513	1 727 200
a) Maksymalny dopuszczalny wskaźnik spłaty z art. 243 ufp	6,45%	-1,63%	2,06%	9,37%	24,44%	26,61%	27,66%	28,28%	28,69%	29,11%	29,52%	29,88%	30,18%
16. Spełnienie wskaźnika spłaty z art. 243 ufp po uwzględnieniu art. 244 ufp	nie	nie	nie	nie	tak	tak	tak	tak	tak	tak	tak	tak	tak
17. Planowana łączna kwota spłaty zobowiązań /dochody ogółem -max 15% z art. 169 sufp	12,09%	14,73%	14,78%	12,70%	11,46%	11,05%	10,64%	10,61%	10,24%	9,95%	8,81%	8,56%	9,39%
18. Zadłużenie/dochody ogółem (13 -13a):1) - max 60% z art. 170 sufp	106,28%	108,70%	102,10%	89,25%	77,51%	67,93%	58,34%	48,38%	38,35%	28,25%	19,00%	9,75%	0,00%
19. Wydatki bieżące razem (2 + 7b)	20 545 992	14 432 703	13 104 695	13 130 697	13 260 413	13 185 583	13 110 748	13 034 166	12 955 219	12 886 709	12 835 501	12 790 501	12 741 994
20. Wydatki ogółem (10+19)	27 444 620	16 670 225	15 622 211	16 283 556	16 823 941	16 823 941	16 823 940	16 753 941	16 742 355	16 727 938	16 885 819	16 885 819	16 684 626
21. Wynik budżetu (1 - 20)	-7 924 392	1 683 843	1 880 700	1 657 425	1 561 878	1 561 877	1 561 878	1 631 877	1 643 464	1 657 881	1 500 000	1 500 000	1 701 193
22. Przychody budżetu	9 733 763	260 000	0	0	0	0	0	0	0	0	0	0	0
23. Rozchody budżetu (7a + 8)	1 809 371	1 943 843	1 880 700	1 657 425	1 561 878	1 561 878	1 561 878	1 631 878	1 643 464	1 657 881	1 500 000	1 500 000	1 701 193

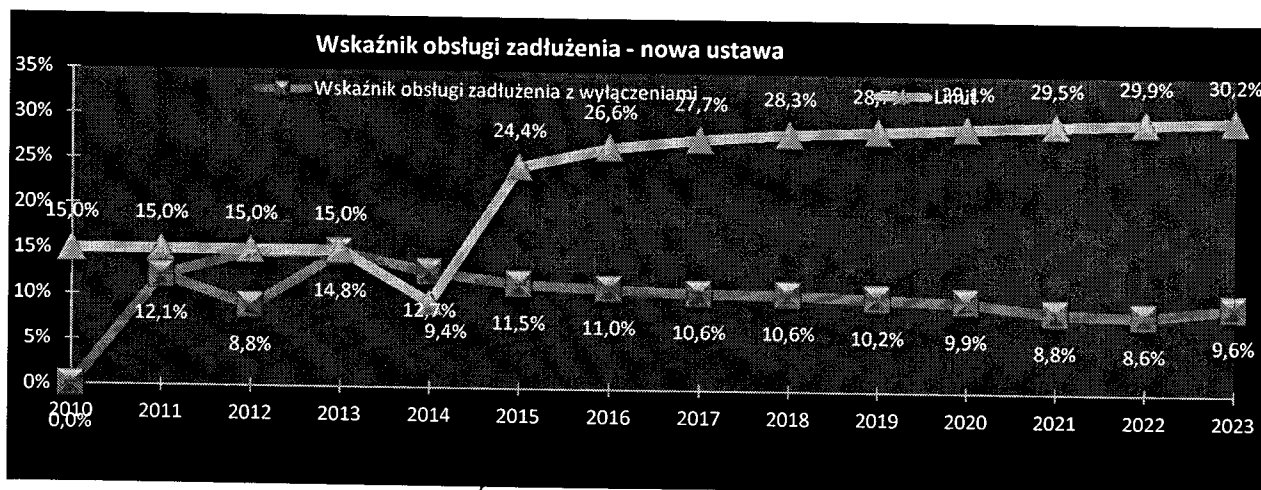
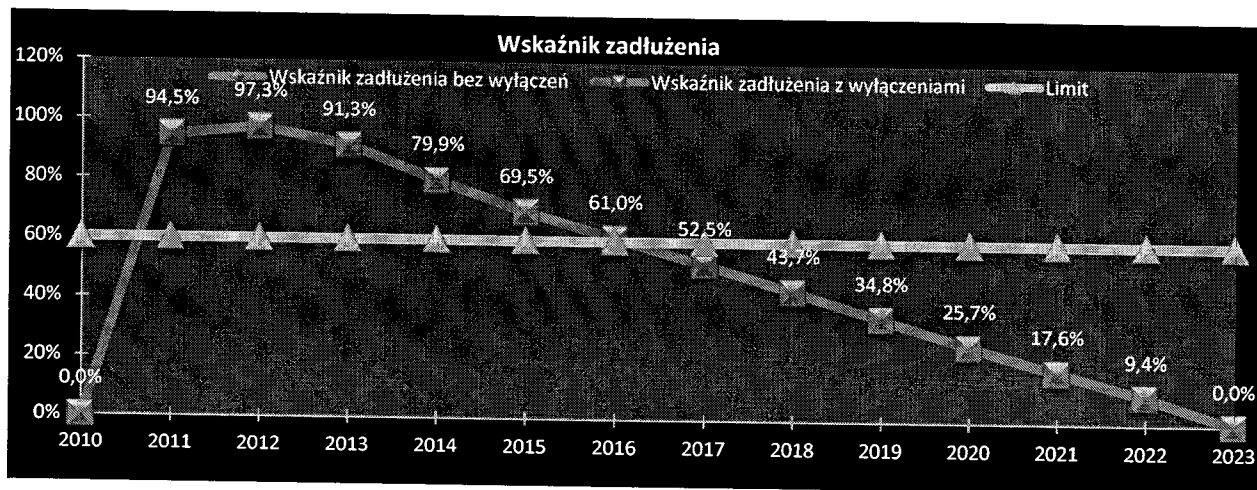
Źródło: Invest Consulting S.A.



Źródło: Inwest Consulting S.A.



Wykresy zaprezentowane poniżej prezentują kształtowanie się wskaźników zadłużenia Gminy Pątnów po wprowadzeniu omawianych zadań naprawczych oraz zaciągnięciu pożyczki z MF.



Źródło: Inwest Consulting S.A.



#### 4. Podsumowanie

Powyższy program powstał na podstawie wspólnych analiz i propozycji służb finansowych Gminy Pątnów oraz konsultantów firmy Invest Consulting S.A. Program ma za zadanie przedstawić niezbędne działania umożliwiające zapobieżenie zagrożeniu, jakie wynika z konieczności zapłaty za zrealizowane inwestycje oraz zwrotu środków z niewłaściwie wydatkowane dotacje na inwestycje. Sytuacja ta sprawia, że Gmina Pątnów znajduje się w trudnej sytuacji finansowej i musi podjąć działania mające na celu jej poprawę.

Przeprowadzone analizy wskazują, iż realizacja przedstawionych w opracowaniu przedsięwzięć naprawczych pozwoli uniknąć zagrożenia utraty płynności finansowej i powstania wymagalnego zobowiązania przekraczającego normy prawne wynikające z art. 169 i 170 ustawy o finansach publicznych oraz art. 224 ustawy o finansach publicznych z dn. 27 sierpnia 2009 r. (poza pożyczką z MF) oraz przyniesie wymierną poprawę sytuacji finansowej. Należy podkreślić, iż przyjęte do realizacji przedsięwzięcia są realne i odpowiadają możliwościom budżetu Gminy Pątnów.

Podstawowym obowiązkiem Gminy jest wdrożyć ustalone rozwiązania zgodnie z przyjętymi założeniami. Właściwe urzeczywistnienie planowanych działań naprawczych jest warunkiem uzyskania zakładanego wyniku.

Pragniemy również zaznaczyć, iż główną przyczyną istniejącej sytuacji finansowej są zrealizowane przez Gminę inwestycje. Powstały w ten sposób majątek Gminy Pątnów przyczynił się do poprawy warunków życia mieszkańców i będzie przynosił określone pozytywne efekty w latach następnych.

PRZEWODNICZĄCY RADY

*Jarosław Klimas*